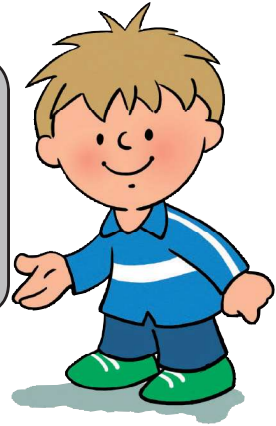


Fakta om sprogforståelse



Sprogforståelse er en kompleks og sammensat færdighed. Barnet skal kunne opfange det sproglige input, knytte dem til bestemte genstande eller personer, og lagre det i hukommelsen.



Sprogforståelse

Når barnet relevant følger opfordringer som: "Kan du give mig koppen", viser barnet, at det forstår ordenes betydning. Forskning viser, at jo mere man taler med barnet i meningsfulde sammenhænge, jo bedre sprog får barnet senere.

I hverdagen kan et barn udvise god sprogforståelse, men spørgsmålet er, om barnets forstår, hvad der bliver sagt, eller om barnet i virkeligheden blot er god til at aflæse situationen.

Når man fra professionel side skal vurdere et barns sprogforståelse, foregår det derfor ved at undersøge, om barnet reagerer relevant på spørgsmål, hvor det ikke kan gætte sig til et svar ud fra den sammenhæng, spørgsmålet stilles i.

Gribe før begribe

Børn udvikler sprogforståelse både gennem førstehåndserfaringer og andenhåndserfaringer. Førstehåndserfaringer er alt det, barnets selv gør aktivt: rører ved tingen, putter den i munden, handler med den osv. Andenhåndserfaringer er de forklaringer og beskrivelser, barnet får fra andre. Et barn, der har vanskeligheder med sprogforståelsen, vil ofte have svært ved at fastholde sin opmærksomhed på baggrund af ord, forklaringer, ledende spørgsmål osv. Barnet vil tværtimod have brug for egne, aktive handlinger - ledsaget af en voksen, der styrer og målretter barnets opmærksomhed ved at tænke højt sammen med barnet, og som således kan medvirke til, at erfaringsdannelsen sættes i system.

Barnet udvikler sprog og sprogforståelse i samspil med voksne (se blå planche). Derfor er det vigtigt, at de voksne taler MED barnet og ikke kun TIL barnet. Det hjælper barnet på vej til udvikling af sprogforståelse, men i høj grad også udvikling af ordforråd (se grøn planche).

Børn, der i to års alderen har god sprogforståelse, men som er forsinket i deres udtale, indhenter oftest denne forsinkelse inden de fylder tre år.

Derimod er det et risikotegn, hvis barnet er forsinket både i sin forståelse af sprog og i sin tale.

Hvis du observerer, at et barn har svært ved at forstå dine forklaringer, har svært ved at huske fra gang til gang eller på anden vis gør dig bekymret, er det vigtigt, du taler med forældrene om det og sammen med dem kontakter en talepædagog.