

TÅRNBY KOMMUNE

Miljøgodkendelse til udvidelse af støjvold 6

Københavns Lufthavn
Lufthavnsboulevarden 6, 2770 Kastrup

Den xx-xx-2021

Stamoplysninger

Virksomhedens navn: Københavns Lufthavn

Virksomhedens ejer og beliggenhed: Københavns Lufthavn, Lufthavnsboulevarden 6, 2770 Kastrup

CVR-nummer: 14707204

P-nummer: 1002961018

Området med blåt viser i billedet herunder, hvor denne miljøgodkendelse gælder.



Støjvold 6 er placeret i Dragør Kommune, 144a St. Magleby By, St. Magleby. Området ejes af Københavns Lufthavn og er placeret i lufthavnens sydlige område.

Hovedaktivitet / listepunkt1:

Bilag 2, Listepunkt H 202, Motorsportsbaner og flyvepladser, Lufthavne, flyvestationer og flyvepladser

Biaktiviteter

- Bilag 2, Listepunkt K 206, Nyttiggørelse og bortskaffelse af affald, Anlæg, der nyttiggør ikke-farligt affald

Anvendelsesområde(r):

- Neddeling af bygge- og anlægsaffald

Tilsynsmyndighed: Tårnby Kommune, der er miljømyndighed i Dragør Kommune iht. en samarbejdsaftale.

Kontakt: Københavns Lufthavn, Miljøafdelingen

Godkendelsen er meddelt den xx-xx-2021

Indholdsfortegnelse

Stamoplysninger	1
Indholdsfortegnelse.....	3
Indledning.....	4
Afgørelse.....	5
Vilkår	7
Generelt.....	7
Indretning og drift	7
Affald og Jord - opbevaring	9
Sammensætning og mængde.....	10
Beskyttelse af jord, grundvand og overfladevand.....	10
Luftforurening/støv	11
Støj.....	12
Egenkontrol	13
VURDERING OG BEMÆRKNINGER.....	14
Generelt.....	14
Beliggenhed	14
Beskrivelse af de væsentligste miljøforhold.....	14
Retsbeskyttelse.....	19
Klagevejledning.....	19
Sagsakter	20
BILAG	21
Bilag 1: Placering af udvidelse af Støjvold 6 med køreveje	21
Bilag 2: Højdeprofiler for støjvold 6	22
Bilag 3: Transportveje til støjvold 6 og interne transportveje.....	24
Billede 2 viser, at støjvold 6 er placeret ved beboelseBilag 4: Kontrolprogram for PFAS i overskudsjord for jord til støjvolde i Københavns Lufthavn	24
Bilag 5 - Kontrolprogram for nyttiggørelse af overskudsjord i støjvolde i Københavns Lufthavn.....	30
Bilag 6 – Københavns Lufthavns deponeringsblanket for jord.....	32
Bilag 7 – København Lufthavns driftsinstruks til modtagekontrol af jord.....	34
Bilag 8 Støjvoldens støjreduktion	35
Bilag 9 – Vandboring 208.4105 placeret ca. 25 meter fra skråningsfoden på støjvold 6.....	37

Indledning

Københavns Lufthavn udvider støjvold 6, så støjdæmpning fra lufthavnen øges og overskudsjord fra byggeprojekter nyttiggøres i støjvolden. Støjvold 6 er i dag ca. 7,5 meter høj, og udvidelsen består primært i at øge højden på støjvolden således at sluthøjden bliver ca. 12 meter. Dette vil dæmpe støjdbredelsen yderligere mod Maglebylilleområdet fra især starter på bane 04R.

Forhøjelsen af støjvold 6 foregår ved at lastbiler læsset overskudsjord af på det befæstede areal på mellemlageret eller forhåndsgodkendt jord køres direkte oven på støjvold 6. Overskudsjorden skubbes herefter via en dozer ud over kanten af støjvolden.

Der er op-/nedkørsel på støjvoldens østlige side. Placeringen af støjvold 6 er vist på bilag 1. Højdeprofilen af støjvold 6 er vist på bilag 2. Transportvejene til støjvold 6 og deres placering i forhold til boligerne ses på bilag 3.

Kørearealet oven på støjvold 6 ses på bilag 1. Kørearealet vil blive etableret løbende i takt med støjvoldens udbygning fra øst til vest. Kørevejen består af nedknust asfalt i et lag på 50 cm eller derunder.

I tilfælde af at jorden aflæsses på det befæstede areal, er det nødvendigt at læsse lastbiler igen med henblik på at få kørt jorden op på støjvold 6, hvorefter jorden dozes ud over siden af volden. Læsning af lastbiler foregår med gummiged. Både lastbiler, gummiged og dozer anvender diesel som brændstof. Der anvendes ikke hjælpepestoffer eller råvarer i forbindelse med udvidelsen af støjvold 6. Der modtages kun uforurennet jord til udvidelsen af støjvold 6. Herudover findes et befæstet areal på mellemlageret for modtagelse af ikke forhåndsgodkendt jord, der reguleres af miljøgodkendelsen "Jordbehandlingsanlæg i Københavns Lufthavne A/S (CPH) Østområdet" af 18. februar 2003. Der anvendes et sold til frasortering af større sten. Soldet anvendes på mellemlageret eller et befæstede areal. Soldet kan flyttes til støjvold 6 efter behov. Frasortering af sten foregår kun i tilfælde af at disse observeres i jorden. Frasorteringen vil altid foregå på det befæstede areal i tidsrummet 07:00-18:00 på hverdage.

Udvidelsen af Støjvold 6 er ikke omfattet af krav om VVM-screening eller miljøvurdering efter Miljøvurderingsloven¹. Den eksisterende støjvold 6 er omfattet af VVM-redegørelsen fra 1996, og udvidelsen er således dækket af den tidligere gennemførte miljøvurdering. Derudover er ændringer eller udvidelser af projekter nævnt i lovens bilag 2 alene omfattet af screeningspligten, hvis de kan have væsentlige skadelige indvirkninger på miljøet. Miljømyndigheden vurderer umiddelbart, at forhøjelsen af støjvold 6 fra 7,5 meter til 12 meter vil komme til at påvirke lyset ind på beboelsesejendommen Ryomgård, Krogevej 80, 2791 Dragør om sommeren. Men eftersom det er Lufthavnen, som ejer ejendommen og beboerne er lejer, må de være indforstået med, at støjvolden vil kunne udbygges og forhøjes i henhold til den tinglyste lokalplan.

¹ Miljøvurderingsloven - Bekendtgørelse nr. 973 af 25/06/2020 af lov om miljøvurdering af planer og programmer og af konkrete projekter (VVM)

Tårnby Kommune er miljømyndighed i Dragør Kommune iht. en samarbejdsaftale.

Dragør Kommunes planmyndighed vil i en anden sag afgøre, om den øget højde ved udvidelsen af støjvold 6 er i overensstemmelse med lokalplanen og/eller kræver en landzonetilladelse.

Idet miljøgodkendelsen følger gældende lovgivning og vejledninger, er Miljømyndigheden bemyndiget til at træffe afgørelse om Miljøgodkendelse til støjvold 6 i Dragør Kommune.

Afgørelse

Tårnby Kommune meddeler hermed miljøgodkendelse til udvidelse af støjvold 6 i henhold til § 33, stk. 1 i Miljøbeskyttelsesloven², standardvilkår K206, der anvendes til etablering af støjvolde, fastsat i Standardvilkårsbekendtgørelsen³ og Godkendelsesbekendtgørelsen⁴ § 18.

Miljøgodkendelse til udvidelse af støjvold 6 følger med undtagelse af enkelte afvigelser og tilføjelser Miljøstyrelsens standardvilkår for K 206.

Vilkårene træder i kraft straks ved meddelelse af afgørelsen. En klage over denne godkendelse har ikke opsættende virkning, medmindre Miljø- og Fødevarerklagenævnet bestemmer andet. Godkendelsen er meddelt den xx-xx-2021.

Hovedaktivitet / listepunkt1:

Bilag 2³, Listepunkt H 202, Motorsportsbaner og flyvepladser, Lufthavne, flyvestationer og flyvepladser

Biaktiviteter:

- Bilag 2³, Listepunkt K 206, Nyttiggørelse og bortskaffelse af affald, Anlæg, der nyttiggør ikke-farligt affald

Miljøgodkendelse til udvidelse af støjvold 6 gives på nedenstående vilkår og under forudsætning af, at projektet udføres som ansøgt med de justeringer, der følger af vilkårene.

Vilkårene er retsbeskyttede i 8 år, hvorefter tilsynsmyndigheden kan revurdere miljøgodkendelsen for udvidelse af støjvold 6.

² Miljøbeskyttelsesloven - Bekendtgørelse nr. 1218 af 25/11/2019 af lov om miljøbeskyttelse

³ Standardvilkårsbekendtgørelsen - Bekendtgørelse nr. 1537 af 9/12/2019 om standardvilkår i godkendelse af listevirksomhed

⁴ Godkendelsesbekendtgørelsen - Bekendtgørelse nr. 2255 af 29/12/2020 om godkendelse af listevirksomhed

Godkendelsen bortfalder, hvis ikke den er udnyttet indenfor 2 år.

Tårnby Kommune har behandlet sagen på baggrund af:

- Ansøgning den 22-11-2019 om udvidelse af støjvold 6
- Oplysninger om PFAS fra Københavns Lufthavne A/S (CPH) den 04-05-2018, 25-05-2018 og 22-06-2018
- Oplysninger om jordhåndtering i Københavns Lufthavne (CPH) den 19-02-2019
- Supplerende oplysninger givet den 03-09-2020
- Supplerende oplysninger givet den 13-04-2021

Venlig Hilsen

Kristina Fugl

Miljømedarbejder

/

Anni Kær Pedersen

Chef for Plan, Byg og Miljø

Vilkår

Miljøgodkendelse til udvidelse af støjvold 6 gives på følgende vilkår:

Generelt

1. Anlægget skal indrettes og drives som ansøgt med de justeringer og ændringer, der følger af nedenstående vilkår.
2. Ved ophør af virksomhedens drift, skal virksomheden træffe de nødvendige foranstaltninger for at undgå forureningsfare og for at efterlade stedet i tilfredsstillende tilstand. En redegørelse for disse foranstaltninger skal fremsendes til tilsynsmyndigheden senest 3 måneder, før driften ophører.
3. Hvor der i vilkårene anvendes betegnelsen »befæstet areal« menes en fast belægning, der giver mulighed for opsamling af spild og kontrolleret afledning af nedbør. Hvor der i vilkårene anvendes betegnelsen »tæt belægning« menes en fast belægning, der i løbet af påvirkningstiden er uigennemtrængelig for de forurenende stoffer, der håndteres på arealet.
4. En kopi af denne godkendelse skal til enhver tid være tilgængelig for de personer, der har ansvaret for anlæggets etablering og drift.
5. Der må ikke foretages nogen form for reparation, service eller rengøring af de anvendte maskiner på arealet.

Indretning og drift

6. Støjvold 6 må være i drift og åben for modtagelse af jord på hverdage i tidsrummet: 07:00 - 18:00. Driften for modtagelse af jord på mellemlageret følger Miljøgodkendelsen "Jordbehandlingsanlæg i Københavns Lufthavne A/S (CPH) Østområdet" af 18. februar 2003.
7. Virksomheden skal udarbejde en driftsinstruks, der beskriver, hvordan personalet skal foretage fornøden modtagekontrol, og hvordan de skal forholde sig i tilfælde af driftsforstyrrelser og uheld. Driftsinstruksen skal altid være tilgængelig for og kendt af personalet.

7.1 Uheld og spild

Al personale skal være oplyst om procedurer i tilfælde af spild af brændstof, hydraulikolie eller andet, der kan forurene jord og grundvand. Såfremt der er et spild, skal synligt forurenede jord straks graves af og placeres i container med tæt bund. Såfremt der løber olie i vandløb, søer og lignende, skal denne straks suges op. Hele forløbet skal dokumenteres med fotos, tidspunkter med tilhørende handlinger og placering(er) på en situationsplan.

I forbindelse med spild, skal der hurtigst muligt rettes henvendelse til Tårnby Kommunes miljøafdeling eller miljøvagten, der vil tage stilling til det videre forløb.

Miljøtelefon tlf. 3247 1505 kontaktes:

Mandag - onsdag: 08.00 - 15.15

Torsdag: 09.00 - 18.00

Fredag: 08.00 - 14.15

Miljøvagten kontaktes uden for rådhusets åbningstid tlf. 21 48 58 19

8. Støjvold 6 må kun modtage og nyttiggøre jord der opfylder kriterierne for modtagelse af jord der fremgår af bilag 4 og bilag 5. Jorden må ikke indeholde noget byggeaffald, men kan godt indeholde større sten.
9. Forhåndsgodkendt jord nyttiggøres til videreudbygningen på støjvold 6. Ikke forhåndsgodkendt jord henlægges på mellemlageret, hvorfra der udtages jordprøver med henblik på udvælgelse af slutdeponi. Vilkår for håndtering på mellemlageret følger miljøgodkendelsen⁵ for mellemlageret.
10. Københavns Lufthavn har sine egne interne deponeringsblanketter, hvor et eksempel ses i bilag 6. Blanketterne anvendes i forbindelse med håndtering af overskudsjord fra bygge-/anlægsarbejder i Københavns Lufthavn. Deponeringsblanketterne udfyldes af entreprenøren eller projektlederen forud for et givent bygge-/anlægsarbejde, der ventes at generere overskudsjord. Deponeringsblanketten sendes til Københavns Lufthavns miljøafdeling, der noterer aflæsningssted og underskriver blanketten. Blanketten sendes herefter til Københavns Lufthavns Markservice, der står for den daglige drift på støjvoldene.

Overskudsjord forhåndsgodkendes kun til aflæsning på støjvold 6, såfremt der er foretaget en forudgående forureningsundersøgelse, hvor der er undersøgt for alle relevante parametre samt udtaget et tilstrækkeligt prøveantal i forhold til den krævede prøvfrekvens.

⁵ Miljøgodkendelsen "Jordbehandlingsanlæg i Københavns Lufthavne A/S (CPH) Østområdet" af 18. februar 2003.

Kun jord, der overholder prøvfrekvens og alle modtagekriterier jf. bilag 4 og 5, godkendes til indbygning i støjvold 6.

I henhold til ovenstående skal det sikres at:

- Jord, der modtages ved modtagelsen, er forhåndsgodkendt til indbygning i støjvold 6.
- Jord, der ikke er forhåndsgodkendt til støjvold 6, afvises. Jorden kan i så fald køres til Københavns Lufthavns mellemlager, der har sin egen miljøgodkendelse^[4] som benyttes til oplag af jord, der ikke er forhåndsgodkendt iht. modtagekriterierne for indbygning af jord i støjvold 6.

11. Der anvendes et sold til frasortering af større sten. Soldet anvendes på det befæstede areal på mellemlageret, der har sin egen miljøgodkendelse. Frasortering af sten kan alternativt foregå på befæstet areal ved støjvold 6. Frasortering af sten foregår kun i tilfælde af, at disse observeres i jorden. Frasorteringen skal altid foregå på et befæstede areal på hverdage i tidsrummet 07:00-18:00.

12. Når der arbejdes på støjvoldene, skal der være udstyr til opsamling og korrekt bortskaffelse af løst affald, der findes i aflæsset jord.

13. Hvis virksomheden modtager affald, der ikke er omfattet af virksomhedens miljøgodkendelse, og som det ikke umiddelbart er muligt at afvise, skal affaldet placeres i et særskilt oplagsområde f.eks. en affaldsbeholder og hurtigst muligt bortskaffes. Såfremt der er tale om farligt affald eller asbest, skal affaldet opbevares enten i en overdækket container eller på et område under tag og med tæt belægning.

Affald og Jord - opbevaring

14. Københavns Lufthavns Markservice, eller alternativt ekstern entreprenør, skal udføre visuel kontrol af den modtagne overskudsjord enten ved modtagelsen eller ved aflæsning af jorden på støjvold 6. Den visuelle kontrol skal sikre, at der ikke indbygges affald i støjvoldene.

Såfremt der observeres affald i jorden, skal der udføres flg.:

- Hele jordpartiet afvises og genlæsses med henblik på at blive kørt til Københavns Lufthavns mellemlager, hvor affaldet frasorteres via et sold. Såfremt der er opstillet et sold på et befæstet areal ved støjvold 6, kan frasorteringen foregå det pågældende sted.
- Såfremt der kun vurderes at være få stykker affald i jorden, kan affaldet frasorteres via gravemaskine med tang. Dette kan foregå på støjvolden.
- Såfremt der observeres affald i jorden, som ikke kan frasorteres via soldet eller gravemaskinen med tang, skal affaldet indsamles manuelt.

- Såfremt jorden indeholder farligt affald skal hele jordpartiet afvises med henblik på bortskaffelse til korrekt affaldsbehandlingsanlæg. Jorden opbevares i overdækket tæt container indtil jorden bortskaffes.
- Driftsinstruks for modtagelse af jord til støjvoldene ses i bilag 7. Den skal hænge synligt i mandskabsskuret ved modtagelsen.

Det indsamlede affald henlægges i affaldscontainer, der placeres enten for foden af støjvold 6 eller alternativt oven på støjvolden. Der skal være udstyr til opsamling af affald oven på støjvold 6 (plastposer og affaldsgribetang). Det opsamlede affald afhentes som brændbart/dagrenovationsaffald sammen med øvrigt dagrenovationsaffald fra Københavns Lufthavn, hvorefter det bliver kørt til Amager ressourcecenter.

Sammensætning og mængde

15. Støjvold 6 må maksimalt have en total udvidelse på 150.000 m³ jord. Mængden af tilført jord kan variere fra år til år.

Beskyttelse af jord, grundvand og overfladevand

16. Overjordiske tanke til fyringsolie og motorbrændstof skal sikres mod påkørsel. Påfyldningsstudse og aftapningshaner (aftapningsanordninger) for olieprodukter, herunder motorbrændstof, skal placeres inden for konturen af en tæt belægning med kontrolleret afledning af afløbsvandet. Alternativt skal eventuelt spild opsamles i en tæt spildbakke eller grube. Udendørs spildbakker eller gruber skal tømmes, således at regnvand i bunden maksimalt udgør 10 % af spildbakkens eller grubens volumen.
17. Farligt affald som f.eks. spildolie skal opbevares under overdækning i form af tag, presenning eller lignende og beskyttet mod vejrlig på en tæt belægning. Oplagspladsen skal være indrettet således, at spild kan holdes inden for et afgrænset område og uden mulighed for afløb til jord, grundvand, overfladevand eller kloak. Området skal kunne rumme indholdet af den største beholder, der opbevares.
18. Tætte belægninger skal være i god vedligeholdelsesstand. Utætheder skal udbedres så hurtigt som muligt, efter at de er konstateret.
19. På støjvold 6 kan etableres en kørevej af knust asfalt i et lag på maksimalt 50 cm.
20. Jorden må ikke indeholde PFAS over Miljøstyrelsens jordkvalitetskriterium på 0,4 mg/kg (sum af perfluorerede alkylsyreforbindelser) med eventuelle fremtidige ændringer. Dette skal være dokumenteret iht. kontrolprogrammet for jord til støjvold 6, der fremgår af bilag 4.

21. I København Lufthavnes årsrapport skal fremgå lufthavnens status for kortlægning af områder, der indeholder PFAS.
22. Kontrolprogrammet for andre indholdsstoffer i jorden end PFAS fremgår af bilag 5.
23. Eventuelt sanitært spildevand fra byggepladsindretningen skal afledes til kloaksystem for spildevand eller opbevares og afhentes af slamsuger.

Luftforurening/støv

24. Jord godkendt til støjvold 6, der er placeret på mellemdeponi, læsses på lastbiler, jorddumpere eller lignende og køres op på støjvold 6. Jorden dozes ud over kanten af volden. Læsning af lastbiler foregår med gummiged eller lignende.
25. Virksomheden må ikke give anledning til lugtgener uden for virksomhedens område, som efter tilsynsmyndighedens vurdering, er væsentlige for omgivelserne.
26. Virksomheden skal ved tilrettelæggelse af driften, herunder ved vanding eller befugtning, sikre, at der ikke opstår støvgener uden for virksomhedens område.
27. Hvis der uden for virksomhedens område konstateres støvgener, der efter tilsynsmyndighedens vurdering er væsentlige, kan tilsynsmyndigheden forlange, at støvende oplag overdækkes eller befugtes, og at der etableres afskærmning eller befugtning af sorterings- og håndteringsaktiviteterne.

Støj

28. Virksomhedens støjbidrag må i enhver driftssituation ikke overstige grænseværdierne i tabel 1.

	Mandag - fredag kl. 07 - 18 Lørdag kl. 07 - 14	Mandag - fredag kl. 18 - 22 Lørdag kl. 14 - 22 Søn- og helligdag kl. 07 - 22	Alle dage kl. 22 - 07
Erhvervsområde "Blandet bolig- og erhvervsbebyggelse"	55 dB	45 dB	40 dB
Tilstødende boligområder "Områder for åben og lav boligbebyggelse"	45 dB	40 dB	35 dB
Område med kolonihaver "Sommerhusområder og offentligt tilgængelige rekreative områder"	40 dB	35 dB	35 dB

Tabel 1. Støjgrænser.

Grænseværdierne er angivet som det A-vægtede ækvivalente korrigerede støjniveau. Det ækvivalente støjniveau er støjens middelværdi over et længere tidsrum (om dagen 8 timer, om aftenen 1 time og om natten ½ time). Hvis støjen indeholder tydelige hørbare toner eller impulser skal der lægge 5 dB til det ækvivalente støjniveau for at bestemme støjbelastningen.

29. Tilsynsmyndigheden kan, dog højst 1 gang om året, kræve dokumentation – i form af støjmålinger og beregninger – for, at vilkår 29 overholdes. Virksomheden skal senest 3 måneder efter tilsynsmyndigheden har anmodet om en støjmåling, sende den til Tårnby Kommune.
30. Støjmålinger skal dokumenteres i form af resultater af beregninger udført efter den nordiske beregningsmetode for ekstern støj fra virksomheder, Miljøstyrelsens vejledning nr. 5/1993, eller ved måling af den støj virksomheden påfører omgivelserne. Målingerne skal i så fald udføres som beskrevet i Miljøstyrelsens vejledning nr. 5/1984 og nr. 6/1984.
31. Beregningerne skal foretages efter Miljøstyrelsens vejledninger nr. 6/1984 "Måling af ekstern støj" og nr. 5/1993 "Beregning af ekstern støj fra virksomheder" samt orientering fra Miljøstyrelsen nr. 9/1997 "Lavfrekvent støj, infralyd og vibrationer i eksternt miljø eller nyere

udgaver". Beregningerne må udføres af virksomheden. Såfremt det skønnes nødvendigt, kan tilsynsmyndigheden dog kræve, at beregningerne udføres og rapporteres som "Miljømåling - ekstern støj" af en enhed, som er optaget på Miljøstyrelsens liste over godkendte laboratorier. Omkostninger hertil afholdes af virksomheden.

32. Fremsendelsen af resultatet af beregningerne skal ske til Tårnby Kommune, senest en måned efter gennemførelsen af beregningerne og være ledsaget af oplysninger om de driftsomstændigheder/forudsætninger, hvorunder de er fremkommet. Sammen med dokumentation skal der i tilfælde af, at støjgrænserne er overskredet, fremsendes en redegørelse for hvilke tiltag, virksomheden vil gennemføre for at overholde støjgrænserne.
33. Såfremt målingerne/beregningerne viser, at grænseværdierne overskrides, skal virksomheden lade foretage afhjælpende foranstaltninger og ved fornyede målinger/beregninger dokumentere, at grænseværdierne overholdes.

Egenkontrol

34. Virksomheden skal løbende og mindst 1 gang årligt gennemføre en kontrol for revner, lunger og andre skader af befæstede arealer og tætte belægninger, kar, gruber og sumpe. Utætheder skal udbedres, så hurtigt som muligt efter at de er konstateret.
35. Tilsynsmyndigheden kan kræve, at virksomheden lader en uvildig sagkyndig foretage kontrollen af førnævnte tætte belægning, dog højst en gang hvert tredje år.
36. Virksomheden skal føre en driftsjournal over:
 - Dato for og resultat af inspektioner samt evt. foretagne udbedringer af befæstede arealer, tætte belægninger, gruber mv.
 - Modtaget jord, der ikke er omfattet af virksomhedens miljøgodkendelse og oplysning om, hvordan det blev håndteret og bortskaffet.
 - Ved udgangen af hvert kvartal registreres mængden af de oplagrede affaldsfraktioner og jord fordelt på støjvold 6.
 - Deponeringsblanketter af forhåndsgodkendt jord, der kan være bilag 6 eller andet med oplysningerne, der fremgår af bilag 6

Driftsjournalen skal opbevares på virksomheden i mindst 5 år og skal være tilgængelig for tilsynsmyndigheden.

VURDERING OG BEMÆRKNINGER

Generelt

Dette afsnit indeholder en vurdering af virksomhedens miljømæssige forhold, set i relation til de meddelte vilkår.

Beliggenhed

Placeringen af støjvold 6 og transportveje på støjvolden er vist på bilag 1. På bilag 2 ses højdeprofilen for støjvold 6. Bilag 3 viser, at transportvejene går forbi beboelse, der dermed kan generes af støjen. Beboelse er placeret tæt ved støjvolden.

Beskrivelse af de væsentligste miljøforhold

Miljø- og Fødevarerklagenævnet har afgjort den 25. januar 2011 i Auslev klagesagen, at Standardbekendtgørelsens⁶ standardvilkår K206 skal vurderes ved etablering af støjvolde. Iht. Godkendelsesbekendtgørelsen⁷ § 31 skal Miljømyndigheden anvende relevante standardvilkår i dette tillæg. Tårnby Kommune har vurderet Godkendelsesbekendtgørelsen⁷ §18 og om standardvilkårene fastsat i K206 er relevante i denne til miljøgodkendelse. Når nye vilkår ikke fremgår af dette tillæg, følges vilkårene i de andre gældende eksisterende tilladelser. I skemaet herunder vurderes, om dette tillæg eller andre gældende godkendelser tager højde for væsentlige miljøforhold ved etablering af en støjvold. Vilkår med S foran viser standardvilkåret i K206 og et tal viser vilkårsnummeret i miljøgodkendelsen. F. eks. S1(2) er standardvilkår 1 og vilkår 2 i denne miljøgodkendelsen. Når vilkåret ikke er et standardvilkår, står det som fx (1).

Miljøforhold	Kilder til forurening eller gene	Vilkår	Vurdering
Generelt	- Forhold ved ophør - Utæt belægning efter ophør	(1) S1(2) S2(3)	S1 og S2 er relevant.

⁶ Standardvilkårsbekendtgørelsen - Bekendtgørelse nr. 1474 af 12/12/2017 om standardvilkår i godkendelse af listevirksomhed

⁷ Godkendelsesbekendtgørelsen - Bekendtgørelse nr. 1534 af 09/12/2019 om godkendelse af listevirksomhed

Miljøforhold	Kilder til forurening eller gene	Vilkår	Vurdering
Indretning og drift	Forkert udførelse af arbejdet giver forurening	(6) S3(7) S4(8) (10) (11) (12) S7(13) (14) (15) S11(26) S12(27)	S6, S8 og S9 vedrører byggeaffald og er ikke relevante for håndtering af jord til etablering af støjvold. I S4 står, at jorden skal være ren, så vilkåret er ændret til kriterierne for jorden i støjvold 6, der fremgår af bilag 5. I S5 er standardkrav for modtagelse af jord. Det er ændret i vilkår 10, som sammen med bilag 6 beskriver Københavns Lufthavns procedure for kontrol af jorden. Vilkår 12 stiller krav om, at der skal være udstyr til opsamling og korrekt bortskaffelse af løst affald, der findes i aflæsset jord. Det vurderes at være nødvendig for, at jorden i støjvolden er ren. Vilkårene 26 og 27 sørger for, at støjvolden vandes og befugtes, så der ingen støv kommer. Det betyder, at vandboring 208.4105 der er placeret ca. 25 meter fra ny skråningsfod på støjvold 6, ikke dækkes over eller får støvgener. S3 og S7 er relevant.
Støj	<ul style="list-style-type: none"> – Kørsel til og fra virksomheden ses på bilag 3. – Intern transport ses på bilag 1. – Aflæsning og håndtering af især sten. 	(28) (29) (30) (31) (32) (33)	<p>Transportvejen til støjvold 6 foregår via Sydøstvej og Kompasrosevej, hvilket er forbi boliger.</p> <p>De støjende aktiviteter er placeret tæt på boligområder, så transport og etablering af støjvoldene må kun ske på hverdage i tidsrummet kl. 7.00 – 18.00. Miljømyndigheden vurderer, at miljøstyrelsens vejledende støjgrænser kan overholdes i boligområderne i tidsrummet kl. 7.00 – 18.00.</p> <p>Støjvilkårene fastsat i miljøgodkendelsen vil først blive anvendt, hvis miljømyndigheden modtager klage over støj fra aktiviteterne med etablering af støjvold 6.</p>

Miljøforhold	Kilder til forurening eller gene	Vilkår	Vurdering
Luftforurening	– Støv fra modtagelse, sortering, oplag og afhentning af jord.	(24) S10(25) S11(26) S12(27)	Modtagelsen af forhåndsgodkendt jord sker på støjvolden. Forurenet jord og ikke forhåndsgodkendt jorden modtages på mellemlageret, der har sin egen miljøgodkendelse. S10, S11 og S12 er relevant.

Udskast

<p>Risiko for forurening af jord, grundvand eller overfladevand</p>	<p>– Knust asfalt anvendes til kørevej.</p>	(19)	<p>Anvendelsen af knust asfalt til kørevej indgår ikke i standardvilkårene. Knust asfalt indeholder tjære, olie og nogen gange tungmetaller, hvilket betyder, at området kortlægges til V2. Københavns Lufthavn er allerede kortlagt på V2. Tårnby Kommune vurderer, at anvendelsen falder inden for Miljøministeriets cirkulære af 15. juli 1985 med efterfølgende udtalelser/1/, idet knust asfalt anvendes til vejbygningsformål. Når knust asfalt anvendes til veje, kræver det ikke en tilladelse.</p> <p>S14 vedrører byggeaffald og er ikke relevant for håndtering af jord til etablering af støjvold.</p> <p>S13, S15 og S16 er relevant.</p>
	<p>– Utætte belægninger og membraner.</p>	<p>S3(7) S16(18)</p>	
	<p>– Uheld med udslip samt spild af olie fra transport- materiel og maskiner, herunder ved påfyldning.</p>	<p>S3(7) (7.1)</p>	
	<p>– Udsivning af forurenende stoffer eller spild fra oplag.</p>	<p>S13(16) S3(7) (7.1) S4(8) (9) S15(17) (22)</p>	
	<p>–Spredning af PFAS fra andre områder i Københavns Lufthavne A/S (CPH).</p>	<p>(20) (21)</p>	
			<p>Der er fundet PFAS i Københavns Lufthavn. PFAS, som er vandopløseligt, har været anvendt i brandskum og anvendes forsat i hydraulikolie til flyenes bremsesystem. Denne hydraulikolie bliver udsat for meget høje varmegrader under opbremsning, hvorfor der tilsættes PFOS for at undgå, at der går ild i selve olien. Samtidig mindsker PFOS rustdannelse i bremsesystemet. Brugen af PFOS er stadig tilladt i hydraulikolie til luftfart/2/ og /3/. Miljømyndigheden vurderer, at jord indeholdende PFAS ikke må placeres i udvidelse af støjvold D og E. Det sikres enten ved at udtage analyser eller følge bilag 4.</p>

Miljøforhold	Kilder til forurening eller gene	Vilkår	Vurdering
	<p>– Spildevand fra rengøring af lastbiler, containere, trucks, mobilkraner og andet materiel.</p> <p>– Overfladevand fra befæstede arealer.</p>	<p>(5)</p> <p>(23)</p>	<p>Kontrolprogram for PFAS i overskudsjord i Københavns Lufthavn.</p> <p>S17 vedrører vaskeplads og er ikke relevant, idet der ikke vaskes maskiner og biler på området.</p>
Affald	<p>– Affald, herunder farligt affald, der tømmes eller sorteres ud af jorden.</p> <p>– Spildolie, hydraulikolie og brugte oliefiltre.</p>	<p>11</p> <p>12</p> <p>S7(13)</p> <p>S15(17)</p> <p>S16(18)</p> <p>S15(17)</p>	<p>S15, S16 og S17 er relevant for håndtering af affald.</p>
Egenkontrol	<p>Anvendes til at følge hvilken jord, der er modtaget i støjvolden.</p>	<p>S18(34)</p> <p>S19(35)</p> <p>S20(36)</p>	<p>S18, S19 og S20 er relevant egenkontrol.</p>

Retsbeskyttelse

Miljøgodkendelsen er gældende i 8 år, hvorefter Tårnby Kommune kan vælge at revidere miljøgodkendelsen.

Klagevejledning

Denne afgørelse kan inden for 4 uger fra meddelelsesdatoen påklages til Miljø- og Fødevareklagenævnet. Klagefristen udløber 4 uger efter, at afgørelsen er meddelt. Er afgørelsen offentligt bekendtgjort, regnes klagefristen dog altid fra bekendtgørelsen. Hvis klagefristen udløber på en lørdag eller helligdag, forlænges fristen til den følgende hverdag.

Afgørelsen kan ifølge miljøbeskyttelseslovens §§ 98, 99 og 100 påklages af adressaten for afgørelsen, enhver der har individuel, væsentlig interesse i sagens udfald, sundhedsstyrelsen, landsdækkende foreninger og organisationer i det omfang, de har klageret over den konkrete afgørelse, lokale foreninger og organisationer, der har beskyttelse af natur og miljø eller rekreative interesser som formål, og som har meddelt at de ønsker underretning om afgørelsen.

En evt. retlig klage har ikke opsættende virkning for den påklagede afgørelse, medmindre klagemyndigheden bestemmer andet jf. miljøbeskyttelseslovens § 96.

Klage indgives via Klageportalen på Nævnenes Hus, www.naevneneshus.dk. Klageportalen er desuden tilgængelig på www.borger.dk og www.virk.dk, hvor der logges på med NEM-ID. Klagen sendes gennem Klageportalen til den myndighed, der har truffet afgørelsen. En klage er indgivet, når den er tilgængelig for myndigheden i Klageportalen. Når du klager, skal du betale et gebyr i Klageportalen. Miljø- og Fødevareklagenævnet skal som udgangspunkt afvise en klage, der kommer uden om Klageportalen. Hvis du ønsker, at blive fritaget for at bruge Klageportalen, skal du sende en begrundet anmodning til den myndighed, der har truffet afgørelsen i sagen. Myndigheden videresender herefter anmodning til Nævnenes Hus, som træffer afgørelse om, hvorvidt anmodningen kan imødekommes.

Denne afgørelse kan efter miljøbeskyttelseslovens § 101 indbringes for domstolene inden 6 måneder efter, at afgørelsen er meddelt.

Aktindsigt

Der er til enhver tid adgang til aktindsigt i tilsynsmyndighedens dokumenter i sagen, herunder resultater af virksomhedens egenkontrol jf. Forvaltningsloven⁸, Offentlighedsloven⁹ og Lov om aktindsigt i miljøoplysninger^{10[3]}.

Underretning

⁸ LBK nr. 433 af 22/04/2014. Bekendtgørelse af forvaltningsloven

⁹ LOV nr. 145 af 24/02/2020. Lov om offentlighed i forvaltningen

¹⁰ LBK nr. 980 af 16/08/2017. Bekendtgørelse af lov om aktindsigt i miljøoplysninger

Følgende myndigheder, institutioner og personer er underrettet ved kopi af denne afgørelse med tilhørende klagevejledning:

Godkendelsen offentliggøres på Miljøstyrelsens Digital Miljøadministration (DMA).

Afgørelsen er endvidere sendt til:

Københavns Lufthavne A/S (CPH), miljøafdeling, maf@cph.dk

Styrelsen for Patientsikkerhed, Tilsyn og Rådgivning Øst, stps@stps.dk

Friluftsrådet, [cvr 56230718](mailto:cvr_56230718)

Danmarks Naturfredningsforening, digitalpost@dn.dk

TÅRNBFORSYNING Spildevand A/S, info@taarnbyforsyning.dk

Dansk Ornitologisk Forening, [cvr 54752415](mailto:cvr_54752415)

Sagsakter

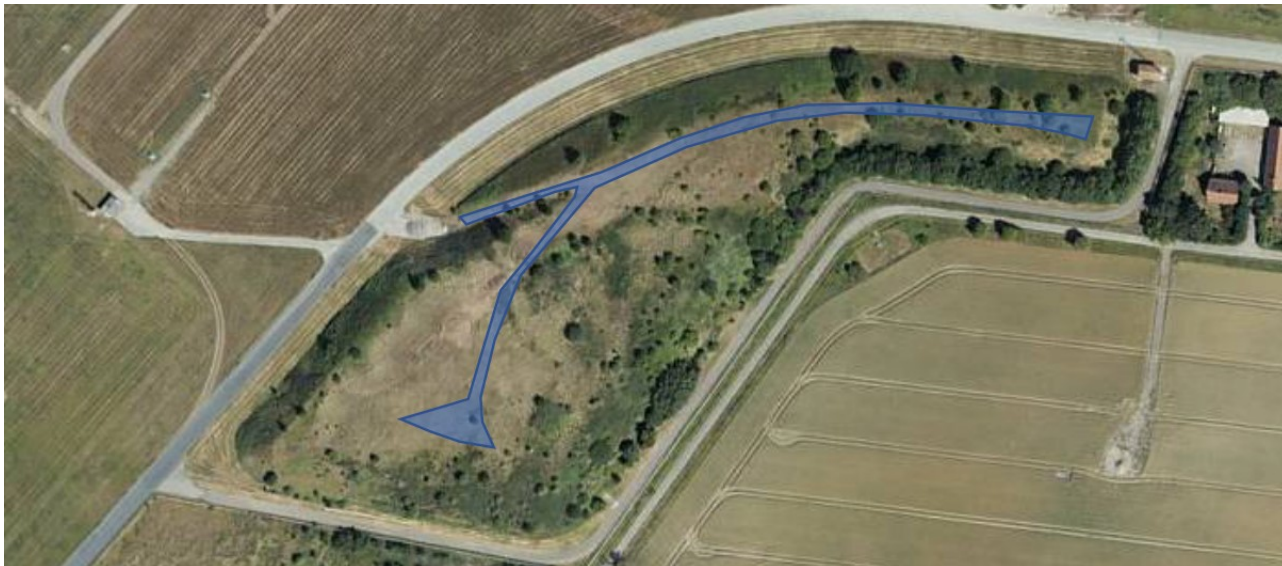
Følgende sagsakter har været anvendt i forbindelse med udarbejdelsen af denne miljøgodkendelse:

1. Miljøministeriets cirkulære af 15. juli 1985 med efterfølgende udtalelser (anvendelse til vejbygningsformål).
2. Miljøprojekt nr. 1600, 2014; Screeningsundersøgelse af udvalgte PFAS-forbindelser som jord og grundvandsforurening i forbindelse med punktkilder
3. Miljøprojekt nr. 1905, 2016; Kortlægning af brancher der anvender PFAS
4. Vejledning i håndtering af forurenede jord på Sjælland, juli 2001 + bilag A3 af 27. september 2010 eller senere ændringer heraf

BILAG

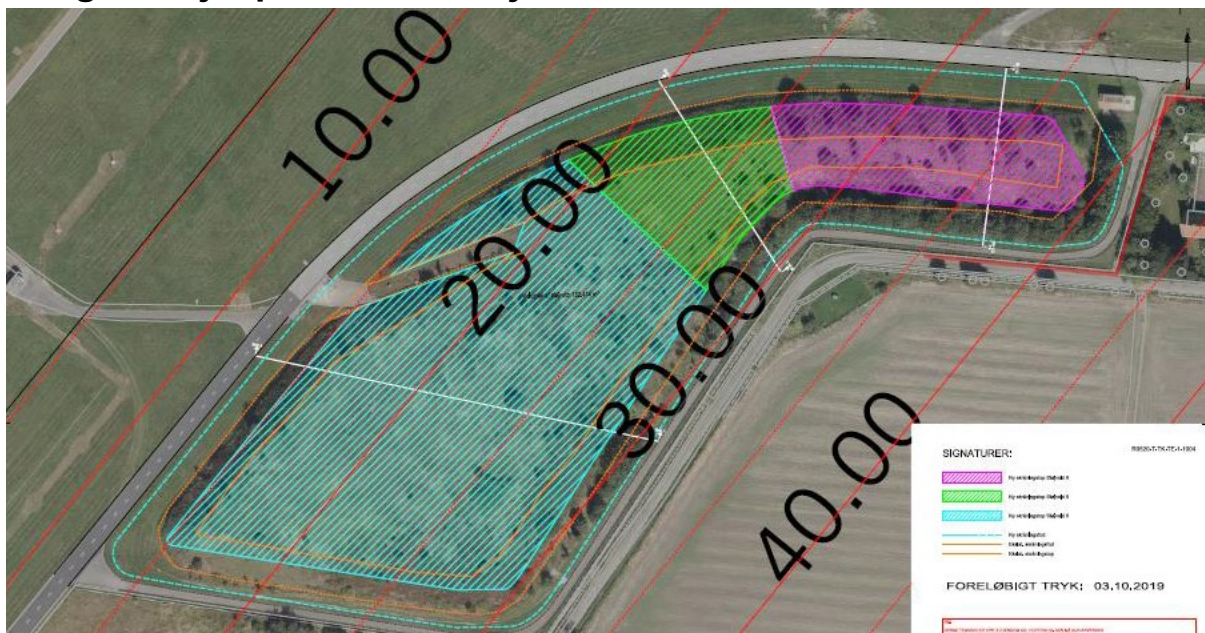
Bilag 1: Placering af udvidelse af Støjvold 6 med køreveje

Billedet viser kørevejen på støjvold 6.

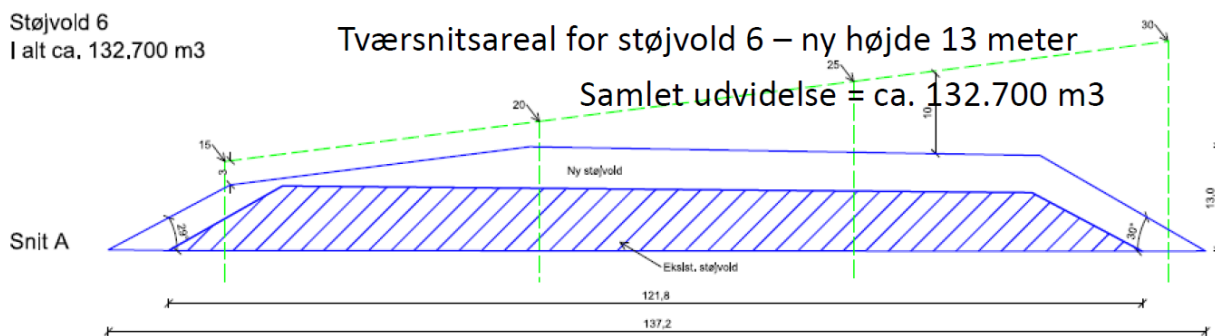


Kørevejen på støjvold 6 er vist med blå på figuren herover.

Bilag 2: Højdeprofiler for støjvold 6



På billedet er en samlet oversigt over snit A (blå), snit B (grøn) og snit C (lysserød) i støjvold 6. Den samlede jordmængde, der tilføres støjvold 6 er beregnet til 132.716 m³ og den tilladte mængde tilført støjvold 6 er 150.000 m³. Hvert snit er vist mere detaljeret herunder.

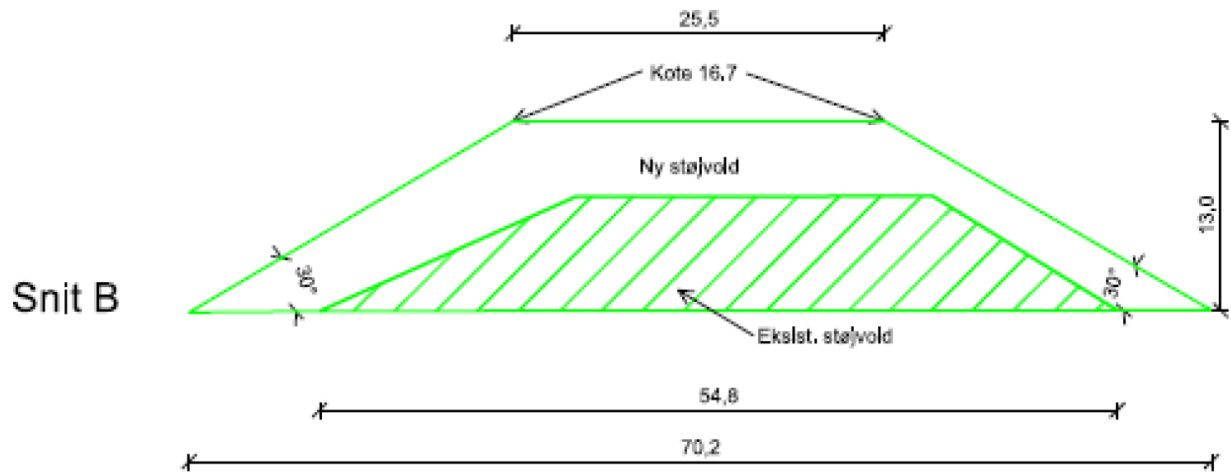


Støjvold 6 snit A:

Tværsnitsareal for ny jordmængde: 552m².

Den samlede jordmængde for snit A bliver 552 m²*160 m = 88.320 m³

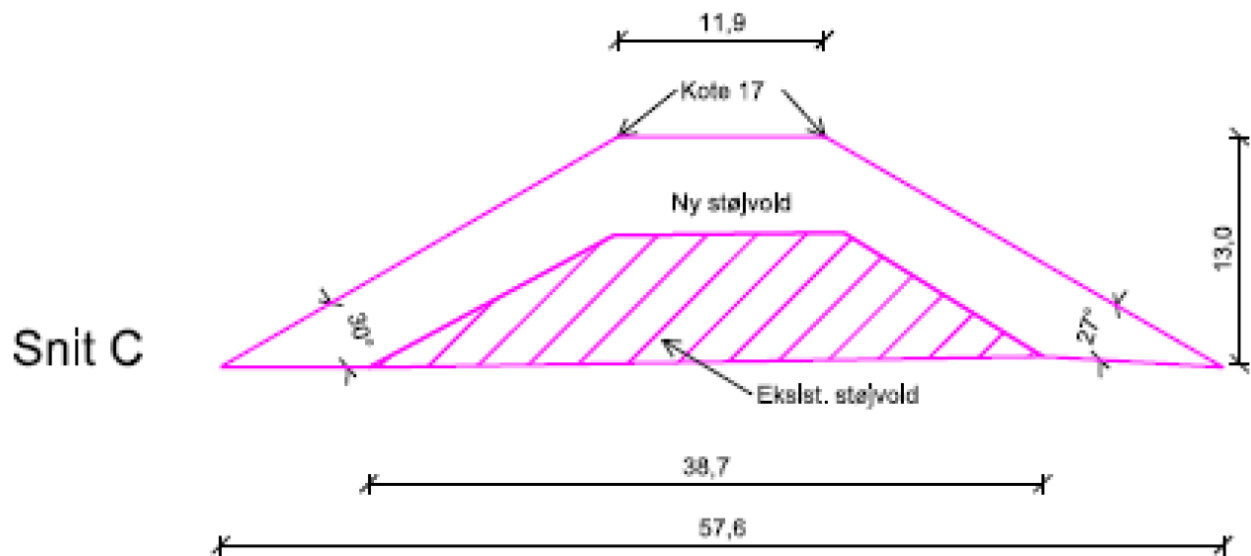
Støjvold 6 snit B:



Tværsnitsareal for ny jordmængde: 310 m².

Den samlede jordmængde for snit 310 m²*58 m = 17.980 m³

Støjvold 6 snit C:



Tværsnitsareal for ny jordmængde: 254 m².

Den samlede jordmængde for snit 254 m² * 104 m = 26.416 m³

Bilag 3: Transportveje til støjvold 6 og interne transportveje



Billede 1 viser, at transportvejene passerer forbi beboelse, der dermed kan generes af støjen fra transport af jord.



Billede 2 viser, at støjvold 6 er placeret ved beboelse

Bilag 4: Kontrolprogram for PFAS i overskudsjord for jord til støjvolde i Københavns Lufthavn

Dette bilag omhandler et kontrolprogram for PFAS i overskudsjord for jord til støjvolde i Københavns Lufthavn. Bilaget belyser desuden baggrunden for udvælgelse af PFAS risikoområderne.

Københavns Lufthavn kan overordnet set inddeles i 4 områder i relation til

PFAS kortlægning:

1. Arealer uden for PFAS risikoområder

Disse arealer vedrører arealer hvor der aldrig har været aktiviteter med brandslukningsskum eller hydraulikolie. Overskudsjord fra sådanne arealer vil ikke blive analyseret for PFAS forbindelser, idet der ikke vurderes at være begrundet mistanke om forurening med PFAS forbindelser. Arealerne vedrører f.eks. græsarealer, rulleveje, baner og en del bebyggede arealer, medmindre at der har været en brand eller et spild med hydraulikolie, hvor der er begrundet mistanke om at forureningen stammer fra fly.

2. PFAS risikoområder i relation til brandskum

PFAS risikoområderne defineres som arealer, hvor der er en begrundet mistanke om PFAS forurening. Områderne omhandler arealer omkring hangarene i både den sydlige og østlige del af Københavns Lufthavn, samt arealer der kan have været anvendt til afprøvning af brandskum f.eks. ved den tidligere hovedvagt i øst. Hangararealer, tidligere brandøvelsesplads, tidligere brandstationer m.m., svarer til områderne markeret med gult på nedenstående skitse.

Overskudsjord stammende fra PFAS risikoområderne vil blive analyseret efter nedenstående analyseprogram under "kontrolprogram for PFAS i overskudsjord fra PFAS risikoområder nr. 2". Kontrolprogrammet vil følge evt. ændringer i risikoområderne som foretages på baggrund af CPH's interne kortlægning.

3. PFAS risikoområder ved spild af hydraulikolie fra fly

PFAS risikoområderne stammende fra spild af hydraulikolie fra fly defineres som arealer, hvor der er en forurening med hydraulikolie (højtstående kulbrinter) og hvor der er begrundet mistanke om at forureningen stammer fra fly. Såfremt olien af laboratoriet klassificeres som hydraulikolie/højtstående kulbrinter, vurderes det, at der er risiko for forurening med PFAS-stoffer.

Overskudsjord stammende fra PFAS risikoområderne vil blive analyseret efter nedenstående analyseprogram under "kontrolprogram for PFAS i overskudsjord fra PFAS risikoområder nr. 3".

4. Områder med konstateret PFAS forurening

Københavns Lufthavn har konstateret forurening med PFAS ved den nuværende brandøvelsesplads, Brandstation Vest, Brandstation Øst, og det tidligere jordbehandlingsanlæg. Overskudsjord fra disse arealer vil ikke blive flyttet til støjvolde i Københavns Lufthavn.

Områderne er markeret med rødt på nedenstående oversigtskort. Områderne kan blive ændret i forbindelse med CPH's interne kortlægning.

Baggrund for udvælgelse af PFAS risikoområder i Københavns Lufthavn

PFAS har tidligere været anvendt som additiv i brandskum. Brandskum har gennem mange år indgået i brandøvelser og rutinemæssige afprøvninger med skumtendere i Københavns Lufthavn.

Lejere af hangarer i Københavns Lufthavn kan have anvendt PFAS holddigt brandskum og foretaget afprøvninger i arealerne omkring hangarerne. Brandskum indeholdende

PFAS forbindelser har været anvendt af Københavns Lufthavns brandberedskab (BOR) indtil 2008. Anvendelse af PFOS-holddigt brandøvelsesskum har været ulovligt i EU siden 2011. PFAS kan ligeledes stamme fra hydraulikolie til fly. PFOS er stadig tilladt at anvende i hydraulikvæsker til flybranchen.

Københavns Lufthavn blev opmærksom på problemet med PFAS forurening i 2010 og har siden da foretaget omfattende undersøgelser med henblik på at kortlægge arealer, mistænkt for at være forurenede med PFAS. Undersøgelserne omfatter både gennemgang af historisk materiale, forureningsundersøgelser, kortlægning af tidligere aktiviteter, afgrænsning af konstaterede PFAS forurenede arealer, indkredsning via grundvandmonitoring, jordstrømme foretaget i forbindelse med tidligere bygge-/anlægsarbejder, stikprøvekontrol i forbindelse med større bygge-/anlægsarbejder samt samtale med medarbejdere i Københavns Lufthavn, der har erfaring med tidligere anvendelse af brandskum.

Københavns Lufthavn har via forureningsundersøgelser registreret arealer inden for lufthavnens område, hvor der er konstateret forurening med PFAS.

Indsamling af viden, forureningsundersøgelserne og kortlægningen er en fortløbende proces som gradvist giver et mere og mere nuanceret billede af udbredelsen med PFAS forurening i Københavns Lufthavn. Pt. foretages der afgrænsende undersøgelser ved Brandstation Vest. Mistanke omkring PFAS forurenede jord retter sig primært til hangarområder, brandstationer og tidligere brandstationer, samt ved øvelses- og afprøvningsområder, og arealer hvor opgravet PFAS

forurennet jord tidligere kan være deponeret. Københavns Lufthavn vurderer, at risikoen for forurening med PFAS via hydraulikolie til fly er meget lille. Til afklaring af om der kan forefindes PFAS stoffer i hydraulikoliespild udtages prøver efter "Kontrolprogram for PFAS i overskudsjord fra PFAS risikoområder nr. 3".

Københavns Lufthavn vurderer overordnet set, at det kun er en mindre del af ovennævnte områder, hvor der reelt set er forurening med PFAS. Denne vurdering beror bl.a. på

Københavns Lufthavns grundvandsovervågning.

Kontrolprogram for PFAS i overskudsjord fra PFAS risikoområder nr. 2

Københavns Lufthavn foreslår at analysere overskudsjord for PFAS forbindelser, der opgraves inden for PFAS risikoområderne efter samme retningslinjer og prøvefrekvens som angivet i af Jordplan Sjælland1 for parametrene totalkulbrinter, BTEX'er, PAH-forbindelser og tungmetaller. Dvs. der udtages 1 jordprøve pr. 30 tons overskudsjord op til 900 tons og herefter 1 jordprøve pr. 100 tons overskudsjord.

Kontrolprogrammet vil kun blive udført inden for PFAS risikoområderne. Københavns Lufthavn vurderer, at der i særlige tilfælde kan udføres et reduceret program f.eks. ved større anlægsarbejder, og ved anlægsarbejder hvor der udføres indledende forureningsundersøgelser og hvor afgrænsning af PFAS forurening er mulig. Det reducerede kontrolprogram aftales med og godkendes af miljømyndigheden Tårnby Kommune.

PFAS risikoområderne revideres løbende i takt med Københavns Lufthavns indsamling af data jf. ovenstående. Københavns Lufthavn indsender et opdateret oversigtskort over PFAS risikoområderne i forbindelse med den årlige egenkontrolrapportering til miljømyndigheden Tårnby Kommune. Indtil da kontrolleres overskudsjord for PFAS forbindelser såfremt overskudsjorden opgraves inden for de gule markerede arealer på nedenstående skitse. Dette svarer til områderne omkring hangarbygninger i syd og øst samt et areal omkring Brandstation Øst og den tidligere hovedvagt i øst.

Københavns Lufthavn vil i forbindelse med afrapportering af jordforureningsssager, hvor der er konstateret forurening med PFAS, gøre nærmere rede for procedurerne i forbindelse undersøgelse, afgrænsning og håndtering af den PFAS forurenede jord.

Miljøstyrelsens jordkvalitetskriterium er 0,4 mg/kg (sum af 12 perfluorerede alkylsyreforbindelser). Jordhåndteringen følger fremover eventuelle ændringer i Miljøstyrelsens Jordkvalitetskriterium.

Kontrolprogram for PFAS i overskudsjord fra PFAS risikoområder nr. 3

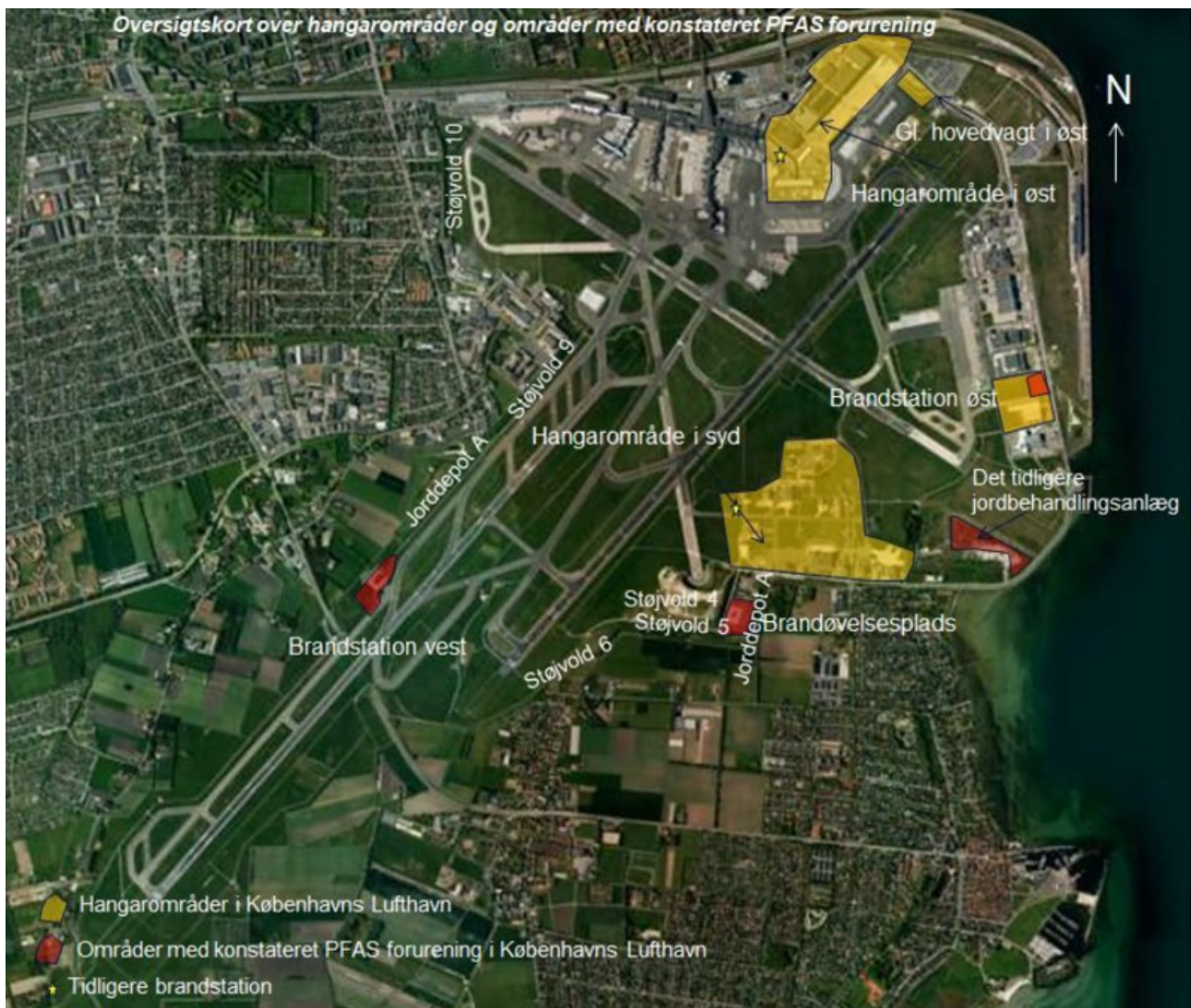
Såfremt der konstateres forurening med oliestoffer, der vurderes af laboratoriet til at være hydraulikolie (højt kogende kulbrinter), og hvor der er begrundet mistanke om at forureningen stammer fra fly, udtages én jordprøve fra det område, hvor forureningen forventes størst til kontrol af indhold for PFAS-stoffer. Alternativt/ved mistanke tages jordprøven indledningsvis ved en indledende undersøgelse i området for den værst observerede forurening.

Såfremt jordprøven ikke indeholder PFAS-stoffer, udtages der ikke yderligere analyser.

Såfremt der konstateres PFAS-stoffer i hydraulikolien, prøvetages overskudsjorden efter samme retningslinjer og prøvfrekvens som angivet i Jordplan Sjælland¹¹ for parametrene totalkulbrinter, BTEX'er, PAH-forbindelser og tungmetaller afhængig af mængder og muligheder.

Miljøstyrelsens jordkvalitetskriterium er 0,4 mg/kg (sum af 12 perfluorerede alkylsyreforbindelser). Jordhåndteringen følger fremover eventuelle ændringer i Miljøstyrelsens Jordkvalitetskriterium.

¹¹ Vejledning i håndtering af forurenede jord på Sjælland, april 2008 + bilag A3 af 27. september 2010 eller senere udgaver heraf



Billedet viser, hangarområder, tidligere brandstation og områder med konstateret PFAS forurening i Københavns Lufthavn

Bilag 5 - Kontrolprogram for nyttiggørelse af overskudsjord i støjvolde i Københavns Lufthavn

I forbindelse med nyttiggørelse af ikke-farligt affald (uforurenet overskudsjord) i støjvolde i Københavns Lufthavn kontrolleres jorden efter nedenstående kontrolprogram. Al overskudsjord der nyttiggøres i støjvolde i Københavns Lufthavn stammer fra bygge-/anlægsarbejder foretaget inden for Københavns Lufthavns ejendom. Overskudsjord der indbygges i Københavns Lufthavns støjvolde må ikke indeholde bygningsaffald af nogen art.

1. Inden opgravning af overskudsjord fra et bygge-/anlægsarbejde foretages - i de tilfælde det er muligt – en forureningsundersøgelse. Forureningsundersøgelsen skal baseres på en historisk undersøgelse af afgravningsområdet som skal indeholde oplysninger om tidligere forurenende aktiviteter og kendte forureninger i området. Forureningsundersøgelsen – bestående af prøvegravninger eller borer – skal foretages ved potentielle forureningskilder samt fordeles repræsentativt over hele arealet.
2. Prøveantallet beregnes ud fra den mængde overskudsjord projektet forventes at generere.
3. Prøvefrekvens: Der udtages mindst 1 jordprøve pr. 30 tons overskudsjord op til 300 tons. Herefter udtages mindst 1 jordprøve pr. 300 tons overskudsjord.
4. Alle jordprøver analyseres for olieforbindelser, PAH-forbindelser, BTEX'er og tungmetaller. Såfremt der er mistanke om forurening med andre stoffer f.eks. klorerede forbindelser, skal der ligeledes analyseres herfor. Jordprøver der kan være forurenet med PFAS forbindelser analyseres efter retningslinjer angivet i "kontrolprogram for PFAS i overskudsjord fra Københavns Lufthavn (CPH)".
5. Der må kun indbygges uforurenet jord til nyttiggørelse i København Lufthavns støjvolde. Klassificering foretages efter Jordplan Sjælland af juli 2001 med bilag af 27. september 2001¹² eller senere ændringer heraf. Ved uforurenet jord forstås jord, der overholder kriterierne for klasse 1 jord i Jordplan Sjælland. Der kan dog indbygges overskudsjord op til og med forureningsklasse 2 mht. tungmetaller. Regler om 50 % og gennemsnitsværdi, der fremgår af Jordplan Sjælland, kan anvendes. Såfremt der foretages en forureningsundersøgelse af et givent areal anvendes retningslinjerne i Jordplan Sjælland for klasseinddeling af felterne.
6. Overskudsjord der ikke kan forhåndsklassificeres – f.eks. hvis der graves omkring baner og rullevej – kan henlægges på København Lufthavns mellemlager i sydområdet (nord for støjvold 3). Jorden henlægges i miler og prøveudtagningen foretages efter retningslinjer beskrevet i Jordplan Sjælland. Øvrige vilkår omkring håndtering og opbevaring af overskudsjord på København Lufthavns mellemlager skal foregå efter retningslinjer beskrevet i "Miljøgodkendelse af jordbehandlingsanlæg i Københavns Lufthavn" af 18. februar 2003, idet mellemlageret er reguleret efter denne godkendelse.
7. Alle analyser skal udføres på et laboratorium, som er akkrediteret til at udføre de pågældende analyser. Udtagning og opbevaring af jordprøver skal følge Miljøstyrelsens vejledning nr. 13. 1998, "Prøvetagning og analyse af jord" med eventuelle senere ændringer.
8. Alt jordarbejde herunder opgravning af forurenet jord, prøvetagning, klassificering, beregning mv. skal udføres under kvalificeret miljøteknisk tilsyn. Det miljøtekniske tilsyn kan foretages af Københavns Lufthavns (CPH)'s Miljøafdeling. Jordprøver udtages så tabet af eventuelle flygtige

¹² Vejledning i håndtering af forurenet jord på Sjælland, juli 2001 + bilag A3 af 27. september 2010 eller senere ændringer heraf

indholdsstoffer reduceres mest muligt. Jordprøver udtages iht. Miljøstyrelsens vejledning nr. 13, 1998 "Prøvetagning og analyse af jord" med eventuelle senere ændringer.

9. Forskellige forureningstyper og forureningsklasser, der opgraves inden for et byggefelt, må ikke sammenblandes under håndteringen.

10. For hver støjvold oprettes en driftsjournal med oplysninger om mængde af tilkørt jord samt antal analyser fordelt på hver enkelt bygge-/anlægsarbejde. Oplysninger om tilførte mængder og udtagne jordprøver indsendes til Tårnby Kommune 1 gang årligt i forbindelse med Københavns Lufthavns årlige afrapportering.

11. Alle støjvolde slutafdækkes med minimum 1 meter overskudsjord, der overholder alle kriterier for klasse 1 jord. Herudover tilsås volden med græs eller lignende beplantning for at forhindre erosion og støvgener.

Bilag 6 – Københavns Lufthavns deponeringsblanket for jord

Herunder er et eksempel på en blanket på 2 sider til forhåndsgodkendelse af jord, der flyttes i Københavns Lufthavn.

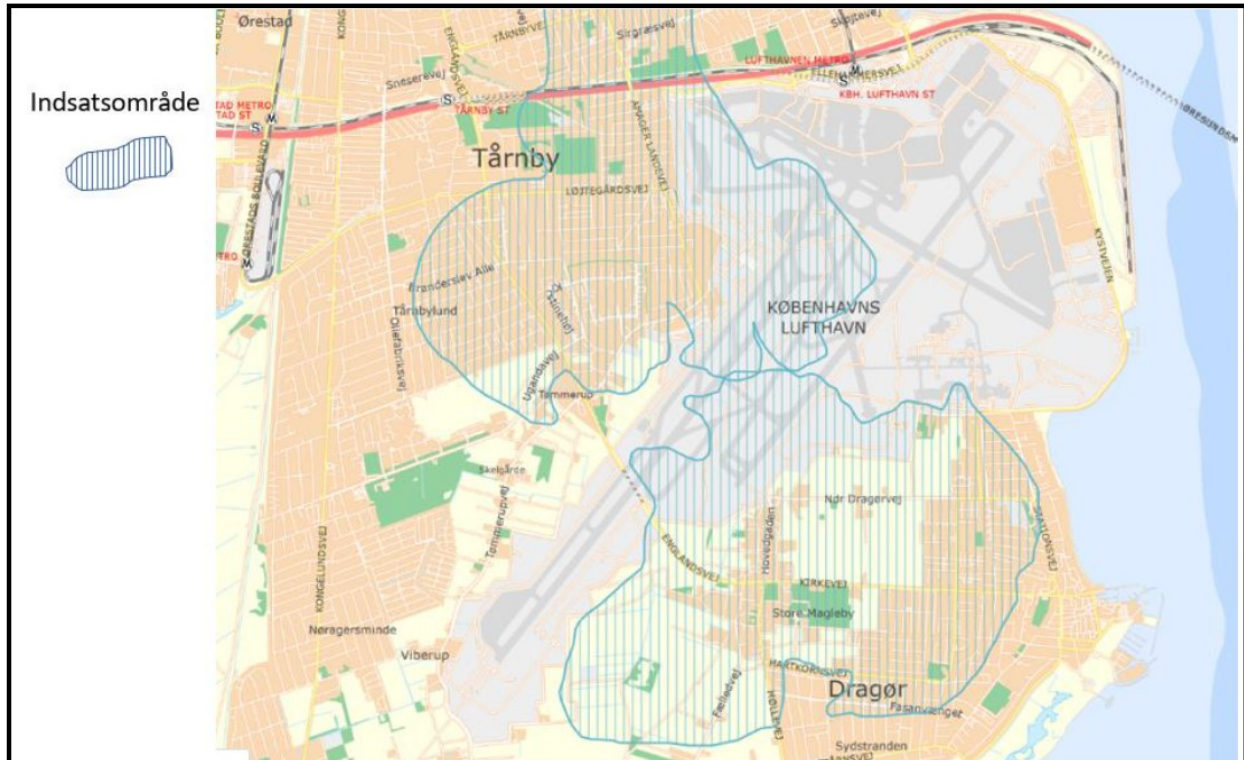


Reg. nr.: _____
Lb. nr.: _____
CPH-aktivitetsansvarlig: _____
CPH-kontonummer: _____

Deponeringsblanket for jord

Udfyldes af ansøgeren

Bygherre: _____ har dato: _____
Under tilsyn af: _____
Overdraget arbejdet: _____
I området: _____ som vist på nedenstående kort.
Til entreprenør: _____
Som i arbejdsperioden: _____ ansøger om deponering af: _____ m ³ uforurenet overskudsjord. Jorden må ikke indeholde affald. Se nedenstående bestemmelser.
Mulighed for udtagning af jordprøver inden opgravning: Ja <input type="checkbox"/> Nej <input type="checkbox"/>
Under ansvar af arbejdsleder: _____ <small>underskrift</small> <small>tlf. nr.</small> <small>dato</small>



Udfyldes af Miljøafdelingen

Aflæsningssted: _____

Dato

Underskrift

For nyttiggørelse af jord til støjvolde i Københavns Lufthavne A/S gælder følgende bestemmelser:

- Der må kun nyttiggøres overskudsjord i CPH's støjvolde, der er forhåndsklassificeret og som overholder modtagekriterierne i CPH's gældende godkendelser. Jorden skal være opgravet inden for CPH's ejendom, og den må ikke indeholde byggematerialer eller affald af nogen art. Jorden må ej heller indeholde sten, træ og plantematerialer udover hvad der naturligt er aflejret i jorden.
- Såfremt jorden ikke kan forklassificeres skal den henlægges på CPH's mellemlager i Sydområdet.
- Entreprenøren er ansvarlig for, at der kun aflæsses overskudsjord på mellemlageret og i CPH's støjvolde efter ovenstående retningslinjer.
- I tilfælde af at bygge-/anlægsarbejdet udføres inden for det offentlige indsatsområde kræves en § 8 tilladelse fra myndighederne for opstart. Myndighedernes sagsbehandlingstid kan være op til 3 måneder. Indsatsområdet fremgår af skitsen på foregående side. Kontakt evt. Miljøafdelingen for nærmere info.

Kontaktinfo – CPH's miljøafdeling: maf@cph.dk eller mob. 29619733.

Bilag 7 – København Lufthavns driftsinstruks til modtagekontrol af jord

- Hvert jordparti der modtages til nyttiggørelse i støjvolde i Københavns Lufthavn besigtiges enten ved modtagelsen eller ved aflæsning af jorden på støjvolden. Jorden besigtiges med henblik på at sikre, at jorden ikke indeholder byggematerialer eller andet affald.
- Såfremt jorden indeholder byggematerialer, affald eller lignende skal hele jordpartiet afvises. Jorden skal i så fald renses for affald via et sold. Det affald der ikke bliver frasorteret via soldet indsamles manuelt. Affaldet indsamles i containere.
- Såfremt der vurderes kun at være få stykker affald i jorden kan affaldet frasorteres via gravemaskine med tang.
- Såfremt der observeres affald i jorden som ikke kan frasorteres via sold eller gravemaskine med tang skal affaldet indsamles manuelt.
- Såfremt jorden indeholder farligt affald skal hele jordpartiet afvises mhp. bortskaffelse til korrekt affaldsbehandlingsanlæg. Jorden opbevares i overdækket tæt container indtil jorden bortskaffes.

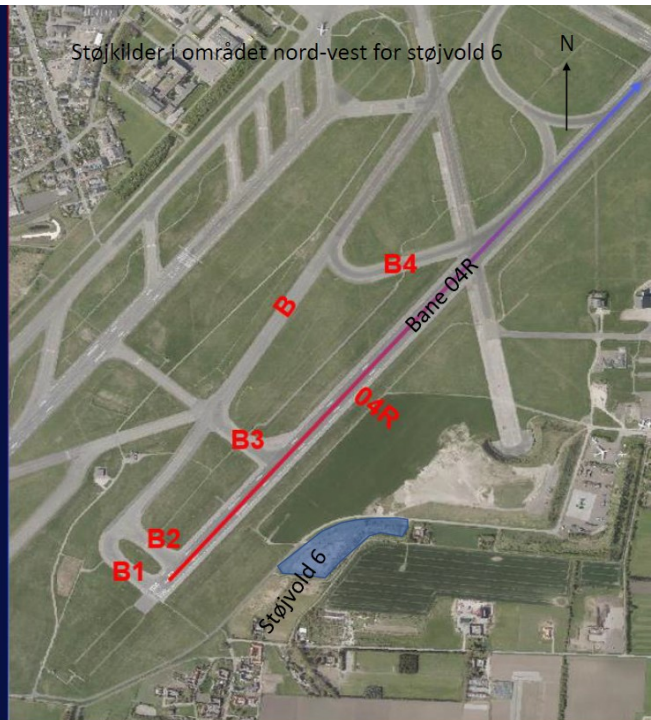
Bilag 8 Støjvoldens støjreduktion



Billedet viser, at forhøjelsen af støjvold 6 giver støjreduktion for den vestlige del af Dragør By og nærmeste liggende gård.

Brug af taxiveje ved start 04R

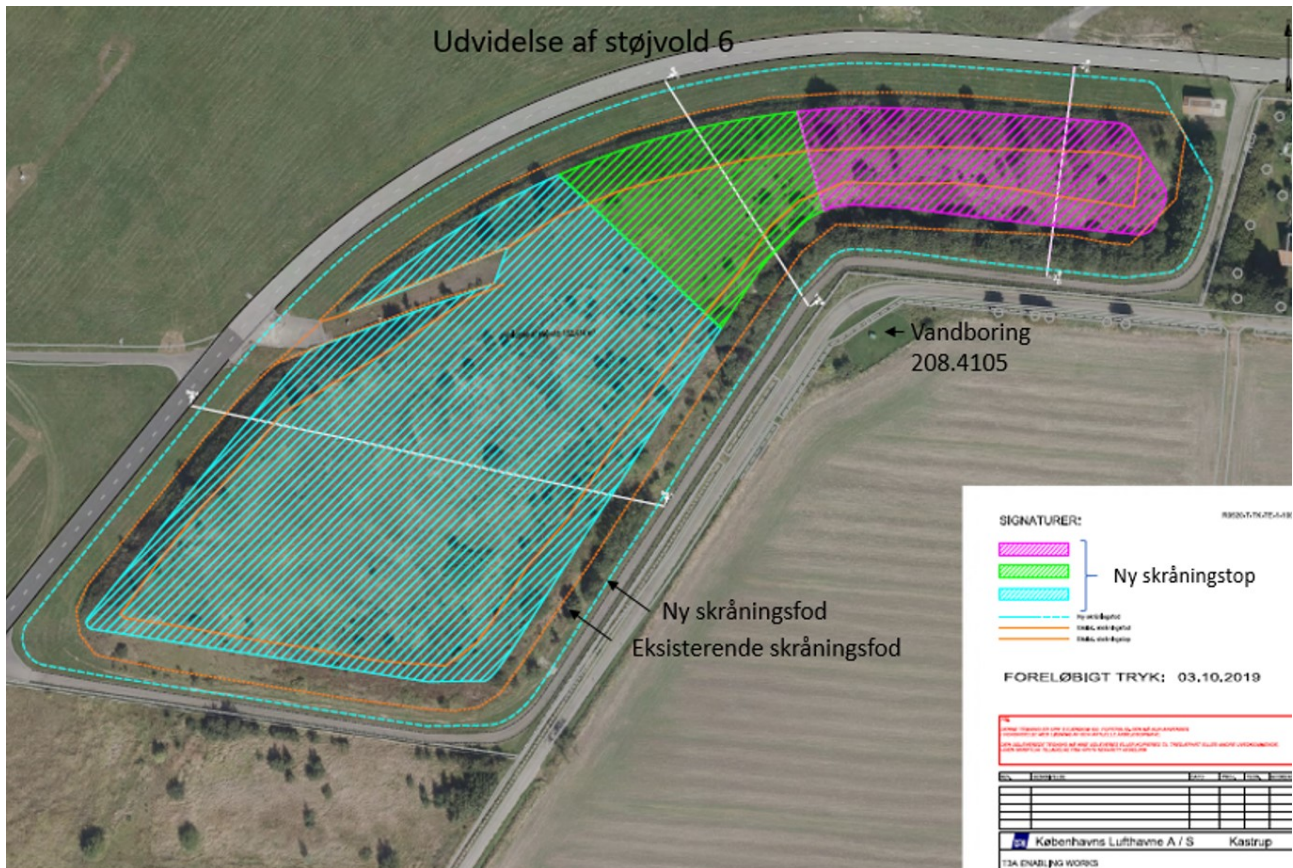
- Bane 04R benyttes til ca. 30% af alle starter.
- Banelængder:
 - B1: 3.300 m
 - B2: 3.205 m
 - B3: 2.795 m
 - B4: 1.940 m
- ICAO code
 - Code A-C*: B3 og B4
 - Code D-F: B1 og B2
- * En del Code C fly kræver B2.



Billedet viser, at støjvold 6 skærmer støjen fra brugen af taxiveje til bane 04R.

Bilag 9 – Vandboring 208.4105 placeret ca. 25 meter fra skråningsfoden på støjvold 6

Vilkårene 26 og 27 sørger for, at støjvolden vandes og befugtes, så der ingen støv kommer. Det betyder, at vandboring 208.4105 der er placeret ca. 25 meter fra ny skråningsfod på støjvold 6, ikke dækkes over eller får støvgener.



Billedet viser, at den nye skråningsfod er ca. 25 meter fra vandboring 208.4105



Billedet viser, boring 208.4105 i forhold til den nuværende skråningsfod og Inspektionsvej