

# AFGRÆNSNINGSNOTAT FOR FJERNVARMETRANSMISSION TIL DRAGØR OG TÅRNBY

Projekt navn Miljøvurderingsrapport vedr. fjernvarmetransmission til Tårnby og Dragør  
Dokumenttype Afgrænsningsnotat  
Version 0.6  
Dato 8. juli 2024  
Udarbejdet af Rambøll – KNHS, EMD, PHIA  
Kontrolleret af EMD, ALC  
Godkendt af  
Beskrivelse -

## INDHOLD

1.	Indledning	2
2.	Formålet med Afgrænsningsnotatet	2
3.	Høringsparter	3
4.	Plangrundlag	4
5.	Beskrivelse af projektet	5
6.	0-alternativet	12
7.	Afgrænsning af miljøfaktorer og påvirkninger	12
8.	Natura 2000-væsentlighedsvurdering	13
9.	Resultat af afgrænsningen	13
10.	Afgrænsningsskema	15
1.	BILAG – BEMÆRKNINGER FRA HØRINGEN	32

## 1. INDLEDNING

Afgrænsningsnotatet fastlægger indholdet af den miljøvurderingsrapport (miljørapport og VVM) , der skal udarbejdes for planerne og det konkrete projekt for fjernvarmetransmission til Tårnby og Dragør, jf. miljøvurderingsloven (LBK. nr. 4 af 03/01/2023).

Planerne og projektet omhandler fjernvarmeanlæg til produktion og transmission af varme, som Centralkommunernes Transmissionselskab (CTR) skal etablere for at forsyne fjernvarme-distributionsnet i Tårnby og Dragør Kommuner.

Projektet og de tilhørende planer er omfattet af bilag 2 punkt a og b i miljøvurderingsloven. CTR, Centralkommunernes Transmissionselskab I/S , der er bygherre for projektet, ansøger umiddelbart efter afgrænsningen om, at projektet skal undergå en miljøvurdering, jf. § 19, stk. 4.

Der foretages derfor ikke en indledende VVM-screening af projektet. Lokalplaner og kommuneplantillæg som er udarbejdet, som følge af projektet, er VVM-screenet som en del af planprocessen.

Formålet med miljøvurderingen er jf. miljøvurderingslovens § 1, stk. 2:

*Formålet med en miljøvurdering er, at der under inddragelse af offentligheden så tidligt som muligt og forud for, at myndigheden træffer afgørelse om planen, programmet eller projektet, tages hensyn til planers, programmers og projekters sandsynlige væsentlige indvirkning på miljøet, herunder den biologiske mangfoldighed, befolkningen, menneskers sundhed, flora, fauna, jordbund, jordarealer, vand, luft, klimatiske faktorer, materielle goder, landskab, kulturarv, herunder kirker og deres omgivelser og arkitektonisk og arkæologisk arv, større menneske- og naturskabte katastroferisici og ulykker og ressourceeffektivitet og det indbyrdes forhold mellem disse faktorer.*

Tårnby Kommune er miljøvurderingsmyndighed for hele projektet jf. lov om det forpligtende samarbejde. og Tårnby og Dragør Kommune er planmyndighed for den respektive kommunes kommuneplantillæg og lokalplan for projektet.

## 2. FORMÅLET MED AFGRÆSNSNINGSNOTATET

Afgrænsningsnotatet er Tårnby og Dragør Kommunes udtalelse til bygherre om, hvor omfattende og detaljerede de oplysninger skal være, som bygherren skal fremlægge i miljøvurderingsrapporten. Afgrænsningsnotatet sætter rammen for udarbejdelsen af miljøkonsekvensrapporten (VVM), jf. miljøvurderingslovens § 23, og miljørapporten (SMV), jf. miljøvurderingslovens § 11, og angiver de miljøfaktorer og underliggende miljøemner, som vurderes at blive påvirket væsentligt af projektet og de tilhørende planer, og som derfor skal vurderes nærmere i den samlede miljøvurderingsrapport.

Afgrænsningsnotatet er udarbejdet på baggrund af sagens oplysninger, herunder projektansøgningen, dialog mellem bygherres rådgivere og Tårnby og Dragør Kommunes samt kommunernes erfaringer og viden om potentielle miljøpåvirkninger fra lignende projekter.

Den endelige afgrænsning fastlægges af Tårnby Kommune på baggrund af de indkomne idéer og forslag fra høring af afgrænsningsnotatet. Desuden tages der højde for kommentarer fra Tårnby og Dragør Kommunes høring af berørte myndigheder. Idéfasen gennemføres parallelt med høring af afgrænsningsnotatet.

Afgrænsningsnotatet indeholder også en væsentlighedsvurdering af, om projektet og de tilhørende planer kan påvirke Natura 2000 interesser væsentligt, jf. habitatbekendtgørelsen § 6, stk. 2 (BEK. nr. 2091 af 12/11/2021).

### 3. HØRINGSPARTER

Inden udarbejdelse af den endelige afgrænsning af en miljøkonsekvensrapport (VVM) har Tårnby og Dragør Kommune pligt til at høre offentligheden, berørte myndigheder og eventuelt berørte nabostater, jf. miljøvurderingslovens § 35 stk. 3, punkt 2.

I forbindelse med processen for udarbejdelse af planer og miljøvurdering har Tårnby og Dragør Kommune derfor afholdt en idefase (1. offentlighedsfase) for fjernvarmetransmission til Tårnby og Dragør. I idéfassen er offentligheden og nedenstående berørte parter blevet hørt for bl.a. at få bemærkninger til fastlæggelse af indholdet i miljøkonsekvensvurderingen (VVM).

Ved høringen har berørte myndigheder og offentligheden kunnet komme med forslag til, hvilke miljøfaktorer og miljøpåvirkninger, de ønsker belyst, hvor omfattende og detaljerede oplysningerne skal være, og hvilke alternativer, de ønsker vurderet, samt fremkomme med forslag og idéer i øvrigt.

Høringen er foretaget fra d. XX til d. XX. Skemaet nedenfor oplister de parter, der er hørt i forbindelse med høringen.

Parter	Ansvarsområde
Miljøstyrelsen	Grønt danmarkskort, drikkevandsinteresser, bevaringsværdige landskaber, fuglebeskyttelse
Naturstyrelsen	Lodsejer og evt. lokale naturprojekter
Plan- og Landdistriktsstyrelsen	Planområde
Slots- og Kulturstyrelsen	Værdifulde kulturmiljøer
Landbrugsstyrelsen	Inddragelse af landbrugspligtig jord
Energistyrelsen	Naturgasledning og transformerstation
Forsvarsministeriets Ejendomsstyrelse	Nærhed til flyvestationer eller militært øvelsesterræn
Trafikstyrelsen	Lysmarkering
Vejdirektoratet	Forøgelse af trafik på rute 16
Tårnby Kommune	
Dragør Kommune	

Resultatet af høringen præsenteres i et bilag, der er vedlagt sidst i afgrænsningsnotatet. Det er i bilaget beskrevet, hvordan høringssvarene og forslag behandles i forbindelse med afgrænsningen og miljøvurderingen.

## 4. PLANGRUNDLAG

Projektet består af underjordiske ledningsanlæg samt overjordiske varmpumpeanlæg og energicentraler. For at realisere projektet skal der udarbejdes lokalplan for de overjordiske dele af projektet, der jf. Planlovens<sup>1</sup> §13, stk. 2, er omfattet af lokalplanpligt. Det vurderes derfor, at der skal tilvejebringes plangrundlag for de energicentraler og pumpestationer, som projektet omfatter. De underjordiske ledningsanlæg kræver ikke fysisk planlægning i medfør af Planloven<sup>1</sup>.

Projektet omfatter etablering af to nye energicentraler. Disse to vil være beliggende henholdsvis i Dragør Kommune ved Ndr. Dragørvej og i Tårnby Kommune ved Ugandavej. Desuden består projektet af tre pumpestationer, hvoraf en vil være beliggende i en eksisterende bygning ved KLC2 øst for Kastrup Lufthavn, den anden vil være beliggende i forbindelse med den ny energicentral på Ndr. Dragørvej, og den tredje vil være beliggende i St. Magleby.

Dragør Energicentral ved Ndr. Dragørvej vil være beliggende på et for nuværende ikke-lokalplanlagt område i landzone i Dragør Kommune. Der skal udarbejdes en lokalplan, som muliggør, at der kan anlægges en energicentral og en pumpestation på dette areal. Arealet er omfattet af en kommuneplanramme, som udlægger området til landområde med mulighed for jordbrug og feriefritidsformål. Da anvendelsen som energicentral ikke er i overensstemmelse hermed, skal der udarbejdes et kommuneplantillæg, som muliggør, at lokalplanen kan vedtages.

Energicentralen i Tårnby Kommune ved Ugandavej vil være beliggende på et ubebygget areal i byzone, som i dag anvendes rekreativt. Området er omfattet af en lokalplan fra 1986, der muliggør erhvervsbyggeri. Der skal udarbejdes en lokalplan, som muliggør, at der kan anlægges en energicentral på dette areal. Arealet er omfattet af en kommuneplanramme, som udlægger området til erhvervsområde. Da anvendelsen som energicentral ikke er i overensstemmelse hermed, skal der udarbejdes et kommuneplantillæg, som muliggør, at lokalplanen kan vedtages.

Pumpestationen i St. Magleby vil være beliggende på et areal, som i dag huser et vandværk. Området er omfattet af en bevarende lokalplan fra 1995, som ikke umiddelbart rummer mulighed for, at der kan etableres en pumpestation på den ønskede lokalitet. Der skal derfor udarbejdes en lokalplan, som muliggør, at der kan anlægges en pumpestation på dette areal. Arealet er omfattet af en kommuneplanramme, som udlægger området til landsbyområde, og som muliggør, at der bl.a. kan etableres fælles anlæg, som naturligt kan indpasses i området. Da anvendelsen pumpestation umiddelbart er i overensstemmelse hermed, skal der ikke udarbejdes et kommuneplantillæg, som muliggør, at lokalplanen kan vedtages.

Det nærmeste Natura 2000-område er habitat- og fuglebeskyttelsesområdet 'Vestamager og havet sydfor', der ligger ca. 1,8 km sydvest til nordvest for plan og projektområdet. Desuden er projektområdet omfattet af Vandområdeplan for Sjælland 2021-2027.

Natura 2000-områderne er udpeget jf. EU's habitatdirektiv og fuglebeskyttelsesdirektiv for at beskytte levesteder og rasteområder for fugle, og for at beskytte naturtyper samt plante- og dyrearter, der er truede, sårbare eller sjældne i EU.

Selve projektområdet er ikke kendt som opholdssted for arter på udpegningsgrundlaget for de to Natura 2000-områder.

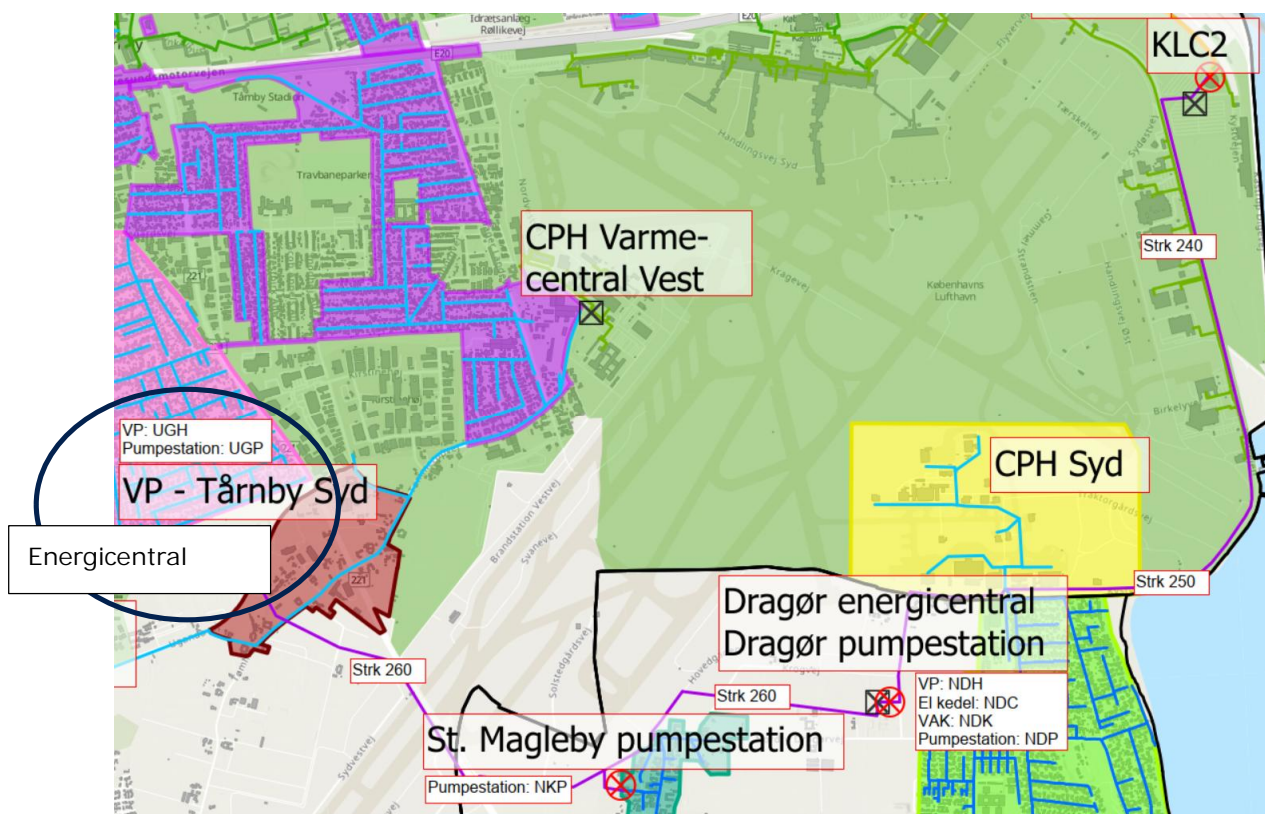
<sup>1</sup> Bekendtgørelse af lov om planlægning [Planloven], LBK nr 572 af 29/05/2024 ([www.retsinformation.dk](http://www.retsinformation.dk))

## 5. BESKRIVELSE AF PROJEKTET

Projektet omfatter etablering af fjernvarmetransmissionsledning og tekniske anlæg til Tårnby og Dragør. Projektets nærmere placering og etablering beskrives overordnet i det følgende. Områdets afgrænsning og indretning fastlægges nærmere i selvstændige lokalplaner for to energicentraler, henholdsvis i Tårnby og Dragør samt en pumpestation i Dragør.

### Placering

Projektet ligger i både Tårnby og Dragør kommuner og omfatter anlæggelse af transmissionskabel med en samlet længde på 8350 meter. Foruden transmissionskablet skal der etableres to energicentraler og pumpestation. Desuden skal det afklares om der skal anlægges en højspændingsledning i en del af traceet, på en del af strækningen.



Figur 5-1. Projektområdets afgrænsning og indretning. Placering af fjernvarmetransmission til Tårnby og Dragør.

### Indretning

Projektet er inddelt i fire delprojekter, herunder en transmissions- og højspændingsledning, Nordre Dragørvej Energicentral, pumpestation ved St. Magleby og Energicentral ved Tårnby Syd.

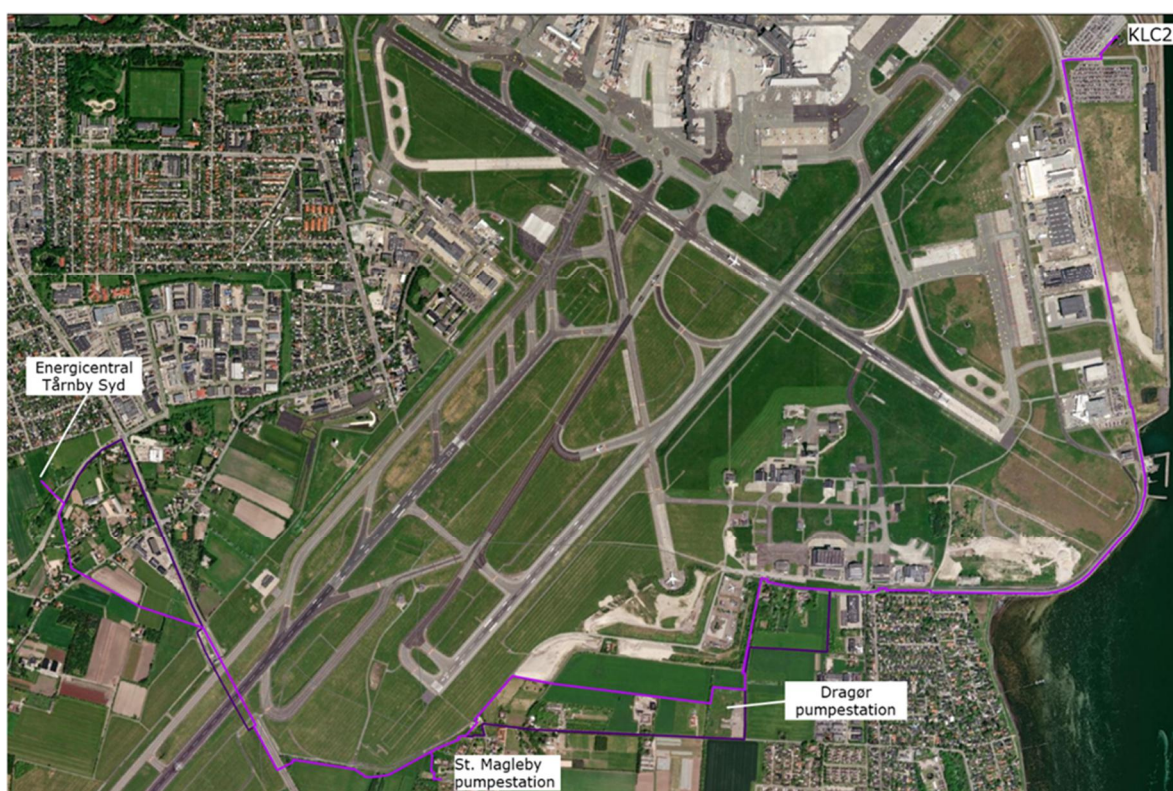
Transmissionsledningen starter ved CTR's spids- og reservelast anlæg (KLC2), der ligger tæt på Kastrup Lufthavn. Ledningen opdeles i tre strækninger:

- Strækning 240 – ca. 1500 m: Fra KLC2 til sydenden af Københavns Lufthavns (CPHs) bebyggelse langs Kystvejen.
  - Ledningen føres i vejareal (Kystvejen)



- Strækning 250 – ca. 2950 m: Fra sydenden af CPHs bebyggelse og til Dragør pumpestation
  - Ledningen føres i vejareal, cykelsti og ved Dragør evt. på CPHs græsarealer og i mindre grusveje.
- Strækning 260 – ca. 3900 m: Fra Dragør pumpestation til Energicentral Tårnby Syd
  - Ledningen føres i markarealer nord for St. Magleby og på strækninger umiddelbart udenfor CPHs hegn/arealer. Derefter føres ledningen i Englandsvej og igennem tunnelen under CPHs landingsbane (Englandsvej). På det sidste stykke føres ledningen i markarealer og mindre veje fra Englandsvej og frem til Ugandavej, hvor Energicentralen Tårnby syd placeres og transmissionsledningen afsluttes.

Den samlede længde af ledningen er således ca. 8350 m.

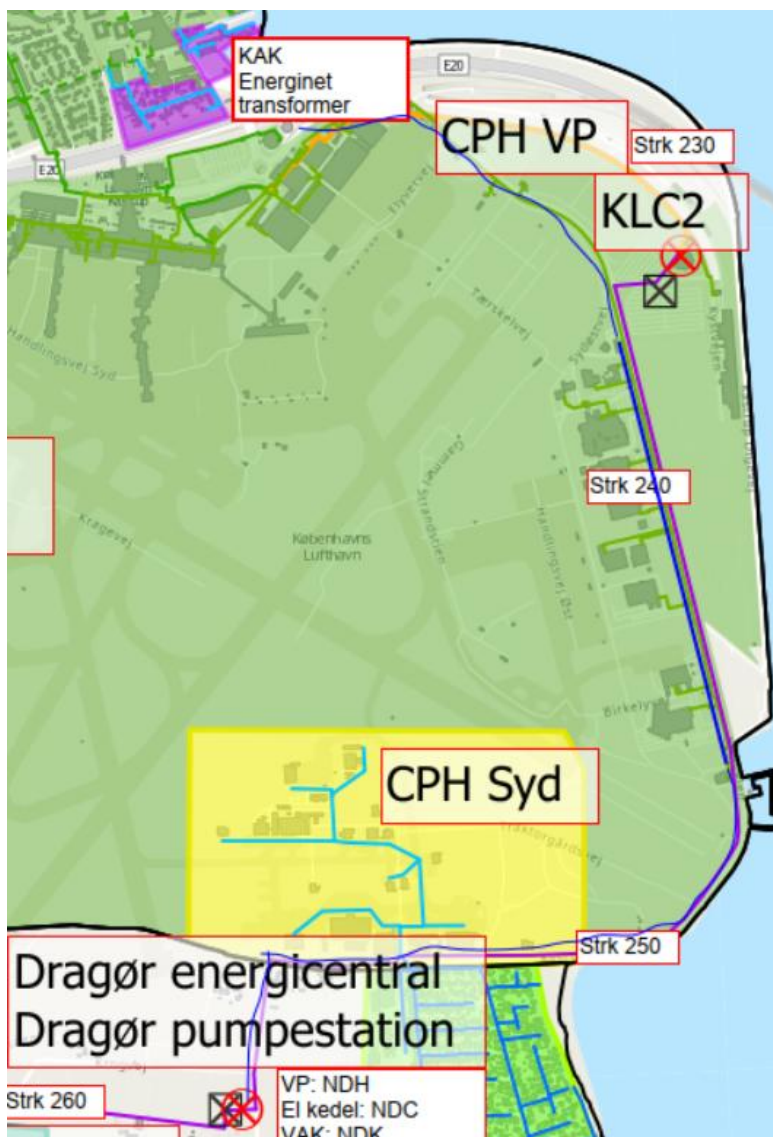


Figur 5-2 Transmissionsledningstracé. Det foreslåede tracé er vist med lys lilla farve, mens alternativer er vist med mørk lilla.

Højspændingsledningen forventes ført fra Energinets Transformerstation KAK, som er placeret på lufthavnens areal syd på til Nordre Dragørvej Energicentral.

Meres specifikt, forløber højspændingstracéet som følger:

- Fra KAK ved Københavns Lufthavns (CPH) til Dragør.
  - Ledningen forventes at blive etableret i Kystvejen, rabat eller vejareal.
- Ved Dragør og frem til Energicentralen
  - Ledningen føres i vejareal, cykelsti og ved Dragør evt. på CPHs græsarealer og i mindre grusveje.

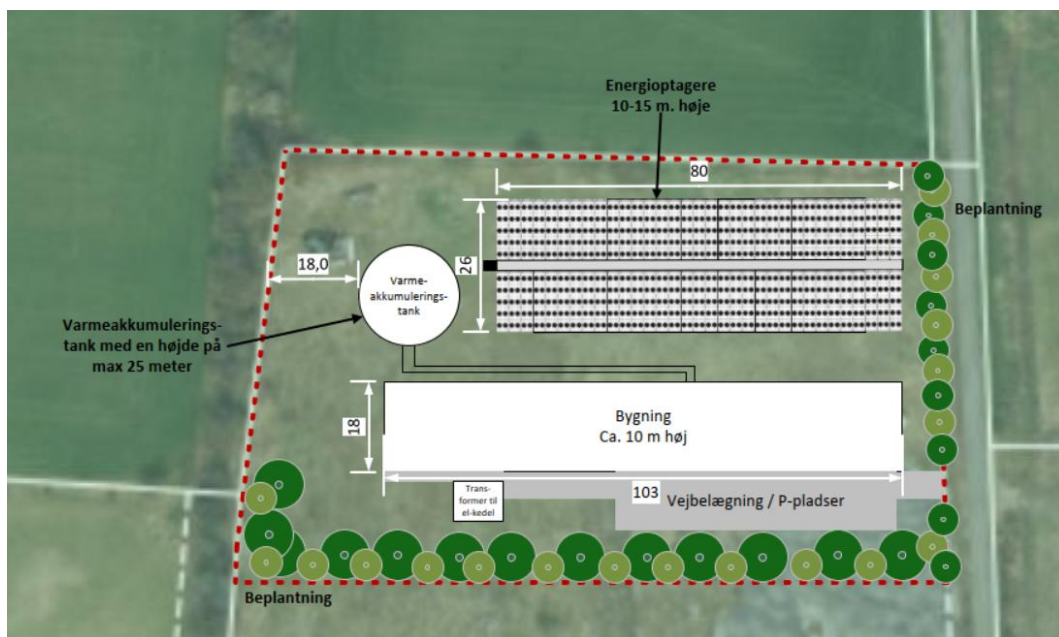


Nordre Dragørvej Energicentral forventes at blive etableret på den nordligste del af matrikel 29i, St. Magleby By, St. Magleby. Energicentralens areal vil optage et grundareal på omtrent 11.500 m<sup>2</sup>. Energicentralen ønskes etableret på den nordligste del af matrikel 29i, St. Magleby By, St. Magleby. I dag ejes af en privatperson, der anvender grunden til oplag. Desuden er grunden delvist bevokset med træer.

En energicentral er et teknisk anlæg, som benyttes til fjernvarmeforsyning. Energicentralen vil bestå af tre overordnede elementer:

- En bygning på 18 x 103 m med en højde på ca. 10 m, som vil rumme varmepumper, pumpestation, elkedel, transformerrum, tavlerum, SRO-rum, faciliteter til personale samt andre mindre installationer.
- Energioptagere, som er de blæsere, de indvinder varme fra udeluften. De forventes placeret som én enhed på et stativ på 26 x 80 m med en højde på 10-15 m afhængig af de lokale vindforhold.
- En varmeakkumuleringsstank med en diameter på 20 m og en højde på 22 m. Fra tanken føres rør til bygningen.





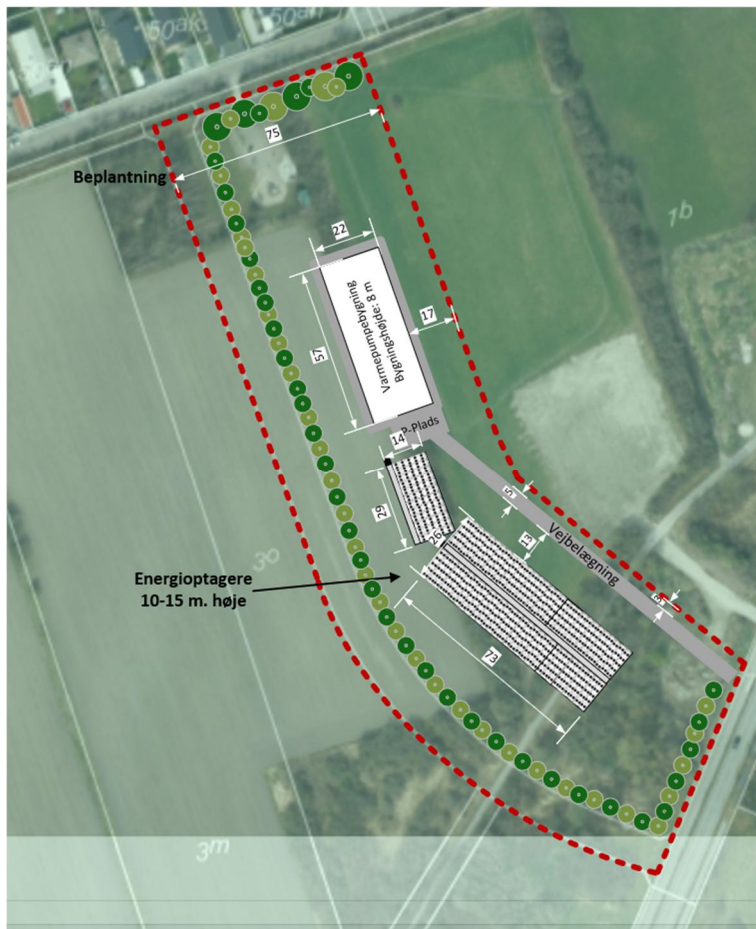
Figur 5-3 Foreløbig situationsplan for Nordre Dragørvej Energicentral

Pumpestation ved St. Magleby etableres på matrikel 131, eller nabomatriklen 132. Matrikel 131 ejes af HOFOR og matrikel 132 ejes af Dragør Kommune.



Figur 5-4 Foreløbig situationsplan for pumpestation i St. Magleby.

Energicentralen Tårnby Syd forventes at blive etableret på et grundstykke mellem Ugandavej og Hjallerup Allé. Grunden ejes af Kommunen, og forventes udmatrikuleret.



Figur 5-5. Foreløbig situationsplan for varmepumpe i Tårnby Syd

### Anlægsperiode

Det forventes for nuværende, at anlægsfasen kan opstartes i 2025. og at anlægget vil stå færdigt i løbet af 2027. En mere detaljeret tidsplan for anlægsarbejdet vil blive udarbejdet i forbindelse med detailprojektering af anlægget.

### Arbejdets karakter

Arbejdet vil bl.a. omfatte almindeligt bygningsarbejde og opstilling af energioptagere, udgravning af tracé til transmissions- og højspændingskabler i eksisterende vej, cykelsti og landbrugsjord.

### Drift

Fjernvarmetransmission til Tårnby og Dragør forventes at blive færdigt i 2027, hvorefter anlægget sættes i drift. I driftsfasen vil projektet omfatte produktion af fjernvarme fra energicentralerne og transmission af varme til forsyning af fjernvarmedistributionsnet i Tårnby og Dragør Kommune.

### Relevante karakteristika for projektet

Tabel 1 nedenfor beskriver miljømæssige karakteristika for projektet, der i henhold til bilag 7, stk. 1c og 1d i miljøvurderingsloven skal indgå som elementer i projektbeskrivelsen i miljøkonsekvensrapporten. Beskrivelsen af de aktuelle karakteristika vil samtidig udgøre et vigtigt grundlag for de miljøvurderinger for de miljøfaktorer, der jf. afgrænsningen skal indgå i miljøvurderingsrapporten.

Tabel 1. Karakteristika ved projektet, som skal beskrives nærmere i miljøvurderingsrapportens projektbeskrivelse.

Karakteristika	Anlægsfasen	Driftsfasen
Ressourcer	<p>Da projekterne endnu ikke er detailprojekteret, foreligger der endnu ikke opgørelser over de præcise mængder råstoffer, som etablering af projektet vil kræve. Ud fra det foreliggende grundlag kendes længden på transmissionsledningen, omfanget af de planlagte bygninger, varmeakkumuleringstank og energioptagere. Ved etablering af projekterne forventes det at have et råstofforbrug tilsvarende lignende anlæg med et tilsvarende omfang.</p> <p>I anlægsfasen vil der blive anvendt almindelige byggematerialer som:</p> <ul style="list-style-type: none"> <li>- Sten, grus, sand til interne veje</li> <li>- Asfalt og/eller sten og beton til befæstede arealer og fundamenter</li> <li>- Byggematerialer såsom stål, træ, beton m.m.</li> <li>- Vand til beton samt rengøring</li> <li>- Elektricitet</li> <li>- Diesel/brændstof til entreprenørmaskiner</li> <li>- Mindre mængder el til belysning, mandskabsfaciliteter mm.</li> </ul> <p>Når anlægsprojekteringen er mere fremskreden, bliver det muligt at foretage estimering af forbruget i anlægsfasen på baggrund af erfaringstal.</p>	<p>Der vil kun blive brugt ubetydelige mængder ressourcer, som f.eks. olie og reservedele mm. til vedligehold i driftsfasen.</p>
Affald	<p>Der vil opstå affald i form af almindelig dagrenovation fra skurvogne mv. Desuden produceres byggeaffald i mindre mængder. Der vil være tale om mindre mængder affald, som håndteres i henhold til Tårnby og Dragørs kommunale affaldsregulativer.</p>	<p>Der produceres ikke affald i nævneværdige mængder i driftsfasen.</p>
Emissioner	<p>Anlægsarbejdet, som vil blive anmeldt i henhold til bekendtgørelse nr.844 af 23.06.2017 om regulering af visse aktiviteter, kan i tørre perioder give anledning til støvgener fra transport til/fra arbejdspladserne og byggearbejde. Støvgenerne kan reduceres ved at udlægge køreplader og rengøre maskiner, samt ved at sprinkle køreveje med vand. Det forventes ikke, at anlægsarbejdet vil give anledning til lugtgener. Mht. emission af udstødningsgasser forventes de</p>	<p>Der vil kun være emissioner fra almindelig trafik til og fra området. Der vil ikke forekomme støv og lugtgener i driftsfasen.</p>

Karakteristika	Anlægsfasen	Driftsfasen
	sædvanlige emissioner fra kørsel og brug af godkendte entreprenørmaskiner.	
Støj og vibrationer	<p>Støj fra anlægsarbejdet kan opstå fra særligt tre nedenstående kilder.</p> <ol style="list-style-type: none"> <li>1) Transporter</li> <li>2) Anlægsarbejde og entreprenørmaskiner</li> </ol> <p>Brugen af maskiner vil ikke finde sted udenfor det tidsrum, hvor anlægsarbejdet foregår. Støjen fra anlægsarbejdet forventes generelt at kunne overholde relevante støjgrænser.</p>	Der kan forventes støj fra energioptagere svarende til ca. 61 dB i 10 meters afstand fra støjilden. Energioptagerne står udendørs og uden afskærmning.
Lys	Anlægsarbejdet vil medføre behov for belysning, når det udføres på den mørke tid af året. Belysningen vil bestå af midlertidigt opstillede master med nedadrettet lys, der jævnfør arbejdstilsynets regler på området, skal være tilstrækkeligt for arbejdets udførelse.	Der vil ikke forekomme lysgener fra anlægget.
Afledning af regn- og spildevand	Regnvand forventes at nedsive lokalt, og der etableres ikke særskilte anlæg til håndtering af regnvand i anlægsfasen. Spildevand fra mandskabsvogne opsamles i tanke og køres til nærmeste rensningsanlæg eller ledes til lokal kloak	Der vil være en anslået mængde på xx m <sup>3</sup> kondensvand fra energioptagerne. Der forventes afledning af regnvand fra xx 2 tagpladser/bebygget areal
Trafik	Trafik i anlægsfasen vil primært bestå af lastbiler og personbiler, som skal til/fra anlægsområdet. Desuden vil der i perioder være trafik fra køretøjer, der leverer stort og tungt byggemateriel, samt eksempelvis fra gravemaskiner, kraner samt øvrig levering af udstyr og byggematerialer. Trafik til og fra området som følge af anlægsarbejdet vil variere, men forventes maksimalt at omfatte 10-15 lastbiler pr. dag i anlægsperioden, der forventes at vare fra medio 2025 til 2028. Desuden vil en del af anlægsarbejdet foregå i eksisterende vej, som også vil påvirke trafikken.	Trafik i driftsfasen vil være begrænset og kun omfatte kørsel i forbindelse med vedligehold af aflægget.

#### Afviklingsfasen

Da afviklingsfasen ligger langt fremme i tiden og vil blive håndteret efter gældende lovgivning, vurderes fasen ikke yderligere i afgrænsningen eller miljørapporten.

## 6. REFERENCESCENARIE

Når det skal vurderes, om de miljøpåvirkninger, som planen og projektet kan medføre, er væsentlige, skal de vurderes op imod referencescenariet, der dels består af miljøstatus og 0-alternativet, der er en fremskrivning af miljøforholdene til år 10 i den situation, hvor planerne ikke vedtages og projektet ikke realiseres.

## 7. AFGRÆNSNING AF MILJØFAKTORER OG PÅVIRKNINGER

I skemaet på de følgende sider afgrænses de miljøfaktorer og miljøpåvirkninger, der skal indgå i miljøvurderingsrapporten.

Krav til miljøvurderingens indhold

Ifølge miljøvurderingslovens bilag 4 og 7 skal følgende faktorer tages i betragtning, når de forventes at blive berørt i væsentlig grad af planer og projekter:

*Befolkningen, menneskers sundhed, biodiversiteten (f.eks. fauna og flora), jordarealer (f.eks. inddragelse af arealer), jordbund (f.eks. organisk stof, erosion, komprimering og arealbefæstelse), vand (f.eks. hydromorfologiske forandringer, kvantitet og kvalitet), luft, klima (f.eks. drivhusgasemissioner, virkninger, der er relevante for tilpasning), materielle goder, kulturarven, herunder dens arkitektoniske og arkæologiske aspekter, og landskab.*

Beskrivelsen af de forventede væsentlige påvirkninger af de angivne miljøfaktorer skal omfatte projektets direkte, indirekte, sekundære, kumulative, grænseoverskridende, kort-, mellem- og langsigtede, vedvarende eller midlertidige samt positive eller negative virkninger. Desuden skal de indbyrdes påvirkninger mellem miljøfaktorerne, og med andre projekter i området (kumulativ effekt) beskrives.

Fremgangsmåde

For hver overordnet miljøfaktor (landskab, kulturarv, jord, luft osv.), som er defineret i miljøvurderingsloven, er der i afgrænsningsskemaet identificeret en række miljøpåvirkninger, som planen og projektet vil medføre. Det er dernæst vurderet, om miljøpåvirkningerne potentielt kan medføre væsentlig konsekvens for de enkelte miljøfaktorer. De påvirkninger, der vurderes at kunne have en væsentlig konsekvens, skal beskrives og vurderes nærmere i miljøvurderingsrapporten, mens de øvrige miljøpåvirkninger ikke behandles yderligere.

Ved fastlæggelsen af miljøkonsekvensvurderingens og miljøvurderingens indhold indgår følgende elementer, som fremgår af afgrænsningsskemaet:

- 1) Identifikation af de miljøfaktorer og miljøpåvirkninger, som projektet vurderes at medføre i henholdsvis anlægs-, drifts- og afviklingsfasen.
- 2) En vurdering af om de enkelte miljøpåvirkninger skal indgå i miljøvurderingsrapporten, fordi de er potentielt væsentlige, eller om de skal udgå, fordi de ikke vurderes at kunne medføre en væsentlig konsekvens for miljøfaktorerne.
- 3) En begrundelse for beslutningen om, hvorfor de enkelte miljøpåvirkninger skal indgå eller udgå.
- 4) En kort beskrivelse af metoder og vidensgrundlag, der skal indgå ved beskrivelse og vurdering af de miljøpåvirkninger, som skal indgå i miljøvurderingsrapporten.

Afgrænsningsnotatet fastlægger herefter, hvilke miljøfaktorer og miljøpåvirkninger, der skal behandles nærmere i miljøvurderingsrapporten, og hvilke der udelades. De miljøpåvirkninger, som ved afgrænsningen udelades, vil ikke blive behandlet yderligere i miljøvurderingsrapporten, da det vurderes, at de vil være uvæsentlige.



De ikke-væsentlige miljøpåvirkninger er derved ikke afgørende for en senere faglig stillingtagen til, om projektet kan godkendes via en VVM-tilladelse med tilhørende vilkår, og om planerne kan vedtages.

Afgrænsningsskemaet kan tilpasses i løbet af miljøvurderingsprocessen, hvis der fremkommer oplysninger eller viden om andre miljøpåvirkninger, der potentielt kan påvirke miljøfaktorerne væsentligt som følge af planerne eller det konkrete projekt.

Afgrænsningsskemaet udgør samtidig en disposition for opbygningen af miljøvurderingskapitlerne i den samlede miljøvurderingsrapport.

## 8. NATURA 2000-VÆSENTLIGHEDSVURDERING

Afgrænsningen udgør også en væsentlighedsvurdering af projektet, jf. habitatbekendtgørelsen (BEK. nr. 1098 af 21/08/2023, § 6, stk. 2), eller §3 i kysthabitatbekendtgørelsen (BEK. nr. 654 af 19-05-2020). Der tages her stilling til, om de nærliggende Natura 2000-områder vurderes at blive påvirket væsentligt af projektet.

## 9. RESULTAT AF AFGRÆNSNINGEN

Ifølge afgrænsningsskemaet vil følgende miljøfaktorer og påvirkninger indgå i den samlede miljøvurderingsrapport:

Landskab	<ul style="list-style-type: none"><li>• Landskab (visuelle forhold)</li></ul>
Jord	<ul style="list-style-type: none"><li>• Forurening af jord</li></ul>
Klima	<ul style="list-style-type: none"><li>• Klimapåvirkning</li><li>• Klimatilpasning</li></ul>
Vand	<ul style="list-style-type: none"><li>• Påvirkning af vandløb</li><li>• Påvirkning af søer</li><li>• Påvirkning af grundvand</li><li>• Påvirkning af drikkevand</li></ul>
Biodiversitet	<ul style="list-style-type: none"><li>• Påvirkning af Bilag IV arter</li><li>• Påvirkning af rødlistede arter</li></ul>
Befolkningen	<ul style="list-style-type: none"><li>• Trafikale forhold</li></ul>
Menneskers sundhed	<ul style="list-style-type: none"><li>• Påvirkning af stressniveau</li></ul>
Indbyrdes forhold mellem ovenstående miljøemner	<ul style="list-style-type: none"><li>• Kumulation</li></ul>



## 10. AFGRÆNSNINGSSKEMA

Tabel 2. Afgrænsning af miljøfaktorer og miljøpåvirkninger, der skal indgå i miljørapporten.

Landskab				
Fase	Miljøpåvirkninger	Afgrænsning	Begrundelse for afgrænsning	Metode til vurdering af påvirkninger
Anlægsfase	Påvirkning af grønne områder og beplantning	Udgår	<p>Etablering af Nordre Dragørvej energicentral vil foregå i et område, der i dag, anvendes delvist til oplag af materiel og delvist er bevokset med træer.</p> <p>På mindre dele af strækningerne skal traceen muligvis anlægges i grøftekanter. Anlæggelse af traceet og energicentraler vil ikke foregå i grønne eller beplantede områder. Derfor vurderes påvirkningen ikke.</p>	
Anlægsfase	Landskab (visuelle forhold)	Inddraget	<p>Mens arbejdet med at anlægge transmissions- og højspæningstraceet,, etablere energicentral samt varmepumpeanlæg finder sted, vil der være anlægsarbejde og en del maskiner i området og der vil være trafik fra og til området med lastbiler.</p> <p>Transmissionsledninger og højspændingsledninger vil blive gravet ned i jorden, og det forventes at anlægsarbejdet vil medføre visuel forstyrrelse af landskabet. Påvirkningen skal vurderes.</p>	<p>Det nuværende landskab beskrives på grundlag af en skrivebordskortlægning og feltbesigtigelse ved brug af landskabskaraktermetoden. Landskabet kortlægges systematisk ud fra det naturgeografiske og kulturgeografiske grundlag samt rumlig-visuelle forhold. Karakterområder og deres grænser verificeres ved besigtigelser og fotoregistrering af karakteristiske landskabselementer m.m.</p> <p>Landskabsbeskrivelserne udgør grundlaget for vurderingerne af forstyrrelser af landskabet i projektets anlægsfase, herunder ændringer af landskabet som følge af projektet. Vurderingerne understøttes af visualiseringer og relevante fotos og illustrationer af projektet.</p>
Driftsfase	Landskab (visuelle forhold)	Inddraget	<p>Etablering af energianlæg, herunder en ca. 10 meter høj bygning, energioptagere med en højde på 10-15 meter og en varmeakkumuleringstank, der ca. er 25 meter høj og pumpecentraler vil have en visuel påvirkning på landskabet.</p> <p>I krydset mellem Englandsvej og Tunnelvej, hvor transmissionstraceen skal anlægges i den eksisterende vej, er der registreret et område ca. 250 meter syd for traceet, der er udpeget som særligt værdifuldt landskab. Området vil blive besigtiget.</p>	<p>Det nuværende landskab beskrives på grundlag af en skrivebordskortlægning og feltbesigtigelse ved brug af landskabskaraktermetoden. Landskabet kortlægges systematisk ud fra det naturgeografiske og kulturgeografiske grundlag samt rumlig-visuelle forhold. Karakterområder og deres grænser verificeres ved besigtigelser og fotoregistrering af karakteristiske landskabselementer m.m.</p> <p>Landskabsbeskrivelserne udgør grundlaget for vurderingerne af forstyrrelser af landskabet i projektets anlægsfase, herunder ændringer af landskabet som følge af projektet. Vurderingerne understøttes af visualiseringer og relevante fotos og illustrationer af projektet.</p>

			Påvirkningen skal vurderes.	
Driftsfase	Ændring af landskabets karakter	Udgår	<p>Landskabets karakter er i forvejen præget af at have en teknisk karakter, da der i forvejen er etableret tekniske bygninger, og Kastrup Lufthavn er beliggende tæt på projektområdet.</p> <p>Derfor vurderes det, at etablering af energicentral og varmepumpeanlæg ikke vil medføre ændring af landskabets karakter, men vil være en visuel forstyrrelse. Det vil blive vurderet under 'Landskab (visuelle forhold)'</p> <p>Transmissions- og højspændingskabel skal anlægges i jorden og det vil derfor ikke påvirke landskabets karakter i driftsfasen. Derfor vurderes påvirkningen ikke.</p>	
Driftsfase	Påvirkning af landskabsudpegninger i kommuneplanen	Udgår	Projektet overlapper ikke med landskabsudpegninger i kommuneplanerne for Tårnby og Dragør Kommune. Påvirkningen vurderes derfor ikke.	
Driftsfase	Påvirkning af arealer indenfor bygge- og beskyttelseslinjer	Udgår	Projektområdet overlapper ikke med bygge- og beskyttelseslinjer. Påvirkningen vurderes derfor ikke.	

# Kulturarv

Fase	Miljøpåvirkninger	Afgrænsning	Begrundelse for afgrænsning	Metode til vurdering af påvirkninger
Anlægsfase	Påvirkning af fortidsminder	Udgår	<p>Langs Nordre Kinkelgade ved St. Magleby, hvor transmissionstraceet skal anlægges, overlapper projektområdet med områder, der er udpeget som et kulturhistorisk bevaringsværdigt- og kulturarvsarealer.</p> <p>Pumpestationen St. Magleby vil blive etableret ved et eksisterende vandværk, på matrikel 131, der ejes af HOFOR. Matriklen er beliggende i et område, der er udpeget som beværingsværdigt kultuhistorisk område og kulturarvsareale.</p> <p>Området er udpeget til at have særlig interesser ifb. kulturarv, da der med stor sandsynlighed findes arkæologiske lokaliteter i eller tæt på området. Arealet er ikke fredet, men det kræves, at der foretages en arkæologisk undersøgelse forud for etablering af projektet. Det kan derfor ikke udelukkes, at der findes ukendte fortidsminder i dette område. Dette vurderest ikke at have en påvirkning, da traceet anlægges i eksisterende vej.</p> <p>Der er ikke fortidsminder beliggende i projektområdet. Nærmeste fortidsminde er beliggende ca. 385 meter syd for projektområdet (transmissionstraceen) ved Englandsvej. Der vil ikke være aktiviteter, der påvirker fortidsmindet.</p> <p>Museumslovens regler om arbejdsstandsning vil gælde, hvis der under anlægsarbejdet stødes på ukendte fortidsminder. Kroppedal Museum er ansvarlig for arkivalsk kontrol i Dragør Kommune og Tårnby Kommune. Muséet bliver bedt om at foretage en arkivalsk vurdering af, om der forventes at kunne findes fortidsminder i området.</p>	
Anlægsfase	Påvirkning af arealer indenfor bygge- og beskyttelseslinjer	Udgår	<p>Det forventes ikke at projektet overlapper med bygge- og beskyttelseslinjer. Kroppedal museum kontaktets ifbm. arkivalsk kontrol ved en del af strækningen ved Hovedgaden og Nordre Kinkelgade, hvor traceet grænser op til bygge- og beskyttelseslinjer.</p>	



# Kulturarv

Fase	Miljøpåvirkninger	Afgrænsning	Begrundelse for afgrænsning	Metode til vurdering af påvirkninger
Anlægsfase	Påvirkning af beskyttede sten- og jorddiger	Udgår	Projektområdet overlapper ikke med beskyttede sten- og jorddiger og vurderes derfor ikke.	
Anlægsfase Driftsfase	Påvirkning af fredede bygninger og bygningsværker	Udgår	Der findes ikke fredede bygninger i eller i nærheden af området og vurderes derfor ikke.	
Anlægsfase Driftsfase	Påvirkning af beskyttede sten- og jorddiger	Udgår	Projektområdet overlapper ikke med beskyttede sten- og jorddiger og vurderes derfor ikke.	
Driftsfase	Påvirkning af arealer indenfor bygge- og beskyttelseslinjer	Udgår	Projektet vil ikke påvirke bygge- og beskyttelseslinjer i driftsfasen og vurderes derfor ikke.	
Driftsfase	Påvirkning af udpegede kulturmiljøer og bevaringsværdige bygninger	Udgår	Projektet vil ikke påvirke kulturmiljøer og bevaringsværdige bygninger i driftsfasen og vurderes derfor ikke.	

# Jord

Fase	Miljøpåvirkninger	Afgrænsning	Begrundelse for afgrænsning	Metode til vurdering af påvirkninger
Anlægsfase	Forurening af jord	Inddraget	<p>Maskiner, der anvendes ved anlægsarbejdet, kan spilde miljøfremmede stoffer som eksempelvis olieprodukter. Maskiner skal dog holdes i god stand, og eventuelle oplag af brændstoffer skal ske forsvarligt. Da eventuelt spild desuden umiddelbart oprenses, hvis det forekommer, vurderes der dog ikke at være fare for vedvarende forurening af jorden.</p> <p>Mod nordvest, vest og sydøst er der dele af projektområdet, der er beliggende eller grænser op til områder, hvor der er lokaliseret jordforurening. Der er både registreret arealer, der er kortlagt på vidensniveau (V1), der er viden om aktiviteter på eller i området, der kan være årsag til jordforurening på området. Der er også registreret områder, der er kortlagt på vidensniveau (V2), der dokumenterer at, de udpegede områder, med høj sikkerhed er forurenede og kan have en skadelig indvirkning på miljø og mennesker.</p> <p>Langs en del af tracéet, der grænser op til indhegning af lufthavnen er der registreret forurenede jord, der indeholder PFAS stoffer. Da jorden indeholder PFAS stoffer, skal der udarbejdes en risikovurdering og forslås afværgetiltag ifht. at begrænse påvirkning fra PFAS stoffer i forbindelse med projektet.</p> <p>Påvirkningen skal vurderes.</p>	<p>Det vurderes på grundlag af eksisterende viden, om der kan ske forurening af jorden med miljøfremmede stoffer.</p> <p>Der vil blive foretaget jordundersøgelser af jorden langs indhegning til lufthavnen, hvor traceet anlægges, for at kunne udarbejde risikovurdering og forslag til afværgetiltag.</p>
Driftsfase	Forurening af jord	Inddraget	<p>Maskiner, der anvendes i driftsfasen, kan spilde miljøfremmede stoffer som eksempelvis olieprodukter. Maskiner skal dog holdes i god stand, og eventuelle oplag af brændstoffer skal ske forsvarligt. Da eventuelt spild umiddelbart oprenses, vurderes der dog ikke at være fare for vedvarende forurening af jorden.</p> <p>Energiøptagere beklædes med epoxy som ved brug til belægninger hærder, hvilket sikrer mod udvaskning af stoffer. Der kan imidlertid være stoffer, som under hærdeningen ikke hærder med, herunder Bisphenol A (BPA), 4-tert-butyl-phenol og Bisphenol A diglycidylether. Der kan ikke afvises, at der kan ske udvaskning af farlige stoffer fra epoxybelægningen til jorden, men risikoen er vanskelig at kortlægge.</p>	<p>Mht. udvaskning af miljøfarlige stoffer fra kondensvand på energioptagerne, kan der foretages en risikovurdering for det konkrete projekt.</p> <p>Udvaskningen af miljøfarlige stoffer til jorden vil kunne stamme fra kondensvand. Kondens fra energioptagerne opstår når udeluften, som strømmer igennem energioptagerne afkøles.</p>
Driftsfase	Ændring af jordbundens karakter	Udgår	<p>Projektet er ikke beliggende i et område, der anvendes til landbrugsformål. Derfor vurderes det, at projektet ikke vil medføre ændring af jordbundens kvalitet og vurderes derfor ikke.</p>	

# Luft

Fase	Miljøpåvirkninger	Afgrænsning	Begrundelse for afgrænsning	Metode til vurdering af påvirkninger
Anlægsfase	Påvirkning af luftkvalitet	Udgår	Der vil ske en påvirkning af luftkvaliteten som følge af udstødning fra entreprenørmaskiner, der anvendes til anlægsarbejdet, og fra transport til og fra området. Maskiner vil alle være typegodkendte og vil derfor have en godkendt miljøpåvirkning. Da arbejdet foregår i det fri, hvor luftfortynding kan ske effektivt, og der i størstedelen af tiden holdes god afstand til naboer, vurderes grænseværdier for luftforurening ikke at blive overskredet. Derfor vurderes påvirkningen ikke.	
Driftsfase	Lugtgener	Udgår	Projektet vil ikke medføre lugtgener. Derfor vurderes påvirkningen ikke.	

# Klima

Fase	Miljøpåvirkninger	Afgrænsning	Begrundelse for afgrænsning	Metode til vurdering af påvirkninger
Anlægsfase	Klimapåvirkning	Inddraget	Forbrug af fossile brændstoffer til anlægsmaskiner og produktion af materialer til anlægget vil medføre udledning af drivhusgasser, som bidrager negativt til de globale klimaforandringer.  Påvirkningen skal vurderes.	Projektets bidrag til klimaforandringer vurderes ud fra beregnede CO <sub>2</sub> e-udledninger fra udvinding, transport, produktion og indbygning af materialer baseret på eksisterende og tilgængelig viden.
Driftsfase	Klimapåvirkning	Inddraget	Etablering og drift af varmepumpeanlæg, energicentralen og transmission af fjernvarmevil have en positiv betydning for klimaets udvikling, da det bidrager til at nedbringe udslippet af klimagasser fra fossile energiformer og dermed understøtter Dragør og Tårnby Kommunes grønne omstilling.  Påvirkningen skal vurderes.	Projektets bidrag til klimaforandringer vurderes ud fra beregnede CO <sub>2</sub> e-udledninger fra energiforbrug i driftsfasen.
Anlægsfase og driftsfase	Klimatilpasning	Inddraget	Størstedelen af projektområdet, er beliggende i et område, der er udpeget som risiko for at blive oversvømmet. Det skal derfor vurderes, om projektet er tilstrækkeligt klimatilpasset.	Anlægsarbejdet og placeringen af tekniske anlæg og traceet vurderes i forhold til fremtidige afvandringsforhold.

# Vand

Fase	Miljøpåvirkninger	Afgrænsning	Begrundelse for afgrænsning	Metode til vurdering af påvirkninger
Anlægsfase	Påvirkning af vandløb	Inddraget	<p>Ved Nordre Kinkelgade ved St. Magleby grænser transmissionstraceen op til et beskyttet vandløb. Vandløbet vil blive feltbesigtiget for bilag IV og rødlistede arter.</p> <p>Påvirkningen skal vurderes.</p>	<p>Tilstanden af de påvirkede vandområder beskrives på baggrund af NOVANAs havrapporter, Basisanalyse og Vandområdeplan for Jylland og Fyn 2021-2027 og MiljøGIS for Vandområdeplanerne 2021-27.</p> <p>Påvirkningen af den samlede økologiske tilstand vurderes på baggrund af påvirkningerne af de enkelte kvalitetselementer og en række kemiske stoffer for hver enkelt vandområde, der kan blive påvirket af kystbeskyttelsen.</p> <p>Det vurderes, om den økologiske og kemiske tilstand for de enkelte vandforekomster forringes, eller om muligheden for at opnå målopfyldelse hindres.</p>
Anlægsfase	Påvirkning af søer	Inddraget	<p>Der er ikke registreret vandhuller i projektområdet, men der er vandhuller beliggende i nærheden af projektområdet.</p> <p>Ved lufthavnen, øst for Kystvejen, hvor transmissions- og højspændingstraceet skal anlægges, er der registreret et vandhul.</p> <p>Øst for Nordre Dragørvej Energicentral, ved Nordre Dragørvej, er der registreret et vandhul.</p> <p>Ved Skelgårdsstræde i Tømmerup, er der registreret et vandhul beliggende i nærheden af transmissionstraceet.</p> <p>Ved krydset mellem Skelgårdsstræde og Ugandavej er der registreret et vandhul beliggende i nærheden af transmissionstraceet.</p> <p>Alle fire vandhuller vil blive feltbesigtiget for bilag IV og rødlistede arter.</p> <p>Påvirkninge skal vurderes.</p>	<p>Området vil blive feltbesigtiget og påvirkning vurderes ud fra eksisterende viden og data.</p>
Anlægsfase	Påvirkning af kystvande	Udgår	<p>Projektområdet er beliggende i kystnærhedszonen. Transmissions- og højspændingstraceet skal anlægges i den eksisterende vej og cykelsti, og derfor vurderes det at der ikke vil være en påvirkning af kystvande. Påvirkningen vurderes derfor ikke.</p>	



Anlægsfase	Påvirkning af grundvand	Inddraget	<p>Dele af projektområdet, er udpeget som indsatsområder, hvor der skal ydes en særlig indsats for at beskytte grundvand, da det tidligere har været forurenset. Der er foretaget oprensning af grundvandet i området.</p> <p>Når varmepumperne er i drift, dannes der kondens. Det undersøges om energioptagerne er beklædt med miljøfarlige eller sundhedsskadelige stoffer. Kondensen føres sandsynligvis til kloak. Det afklares med kommunen om det skal håndteres som spildevand eller regnvand.</p> <p>Påvirkningen skal vurderes.</p>	<p>Risiko for udvaskning af miljøfremmede stoffer, til grundvand og vandmiljø skal belyses.</p> <p>Terrænnært grundvandsforhold beskrives. Der vil blive redegjort for den forventede grundvandssænkings størrelse og varighed samt for afledningen af grundvand i anlægsfasen herunder konsekvensen for andre ejendommers mulighed for vandafledning. Grundvandssænkning kan i visse tilfælde kræve særskilt tilladelse.</p> <p>Påvirkning af grundvand vurderes i forhold til OSD.</p>
Driftsfase	Påvirkning af drikkevand	Inddraget	<p>Projektet er beliggende i et område, der er udpeget som område med drikkevandsinteresser og terrænnære drikkevandsforekomster. Dele af projektområdet er beliggende i et område, der er registreret som nitratfølsomme indvindingsområder.</p> <p>I den sødøstlige del af projektområdet (langs transissionstraceen) er der områder, der udpeget som boringsnære beskyttelsesområder (BNBO) beliggende X meter fra projektområdet.</p> <p>Dele af projektområdet, er udpeget som indsatsområder, hvor der skal ydes en særlig indsats for at beskytte drikkevandsressourcer, da drikkevandet tidligere har været forurenset. Der er foretaget oprensning.</p> <p>Energioptagere beklædes med epoxy som ved brug til belægninger hærder, hvilket sikrer mod udvaskning af stoffer. Der kan imidlertid være stoffer, som under hærdningen ikke hærder med, herunder Bisphenol A (BPA), 4-tert-butyl-phenol og Bisphenol A diglycidylether. Der kan ikke afvises, at der kan ske udvaskning af farlige stoffer fra epoxybelægningen, men risikoen er vanskelig at kortlægge.</p> <p>Påvirkningen skal vurderes.</p>	<p>Projektets påvirkning af drikkevand beskrives og vurderes ift. drikkevandsinteresser, herunder risikoen for udvaskning af miljøfremmede stoffer fra kondensvand fra energioptagere.</p> <p>Mht. udvaskning af miljøfarlige stoffer fra kondensvand på energioptagerne, kan der foretages en risikovurdering for det konkrete projekt.</p> <p>Kondens fra energioptagerne opstår når udeluften, som strømmer igennem energioptagerne afkøles.</p>



# Biodiversitet

Fase	Miljøpåvirkninger	Afgrænsning	Begrundelse for afgrænsning	Metode til vurdering af påvirkninger
Anlægs- og driftsfase	Påvirkning af Natura 2000-områder	Udgår	<p>Natura 2000-områderne er udpeget jf. EU's habitatdirektiv og fuglebeskyttelsesdirektiv for at beskytte levesteder og rasteområder for fugle, og for at beskytte naturtyper samt plante- og dyrearter, der er truede, sårbare eller sjældne i EU.</p> <p>Det nærmeste Natura 2000-område er Vestamager, der er udpeget som fuglebeskyttelses- og habitatområder, og beliggende ca 1,8 km fra projektområdet. Natura 2000-området strækker sig fra sydvest til nordvest for projektområdet.</p> <p>Selve projektområdet er ikke kendt som opholdssted for arter på udpegningsgrundlaget for de to Natura 2000-områder. Det vurderes derfor, at det kan afvises, at projektet indebærer en risiko for, at der kan ske en væsentlig påvirkning af Natura 2000-området bevaringsmålsætninger eller integritet.</p>	
Anlægs- og driftsfase	Påvirkning af Bilag IV arter	Inddraget	<p>Der er ikke umiddelbart kendte forekomster af Bilag IV-arter indenfor projektområdet. Færdsel med tunge maskiner kan potentielt beskadige bilag IV-arter, der har gravet sig ned for at raste eller overvintrere, eller ødelægge deres yngle- og rastesteder. Da det ikke på forhånd kan afvises, at der kan ske en påvirkning af Bilag IV-arters yngle- og rastesteder inddrages de. Desuden kan der forekomme levesteder for bilag IV-arter inden for transmissions- og højspændningstraceet, hvor kablerne skal nedgraves.</p> <p>I vandhullet øst for Kystevejen er der registreret grønbroget tudse. Nær vandhullet er der desuden registreret følgende rødlistede arter: hættemåge, blishøne, edderfugl, trolde og toppet lappedykker.</p> <p>Træer langs projektområdets afgrænsning er besøgt for flagermus.</p> <p>Påvirkningen skal vurderes.</p>	<p>Bilag IV arter bliver eftersøgt ved en feltbesigtigelse i området. Der vil desuden i forbindelse med miljøvurderingen blive udført en screening af eksisterende viden om Bilag IV-arter indenfor eller i nærheden af projektområderne, ligesom eventuelle påvirkninger af yngle- og rastesteder vil blive vurderet. Ved vurderingen af påvirkninger vil der være fokus på bevaring af bestandens økologiske funktionalitet for de relevante arter, herunder at arterne ikke forsætligt må forstyrres eller slås ihjel, og at arternes yngle- og rasteområder skal beskyttes.</p> <p>Læhegn og skov besøgt for vurdering af egnede træer til flagermus.</p> <p>Påvirkningen vil også blive vurderet på baggrund af eksisterende data fra:</p> <ul style="list-style-type: none"> <li>• Danmarks Miljøportal</li> <li>• DOF-basen.</li> <li>• Oplysninger om rødlistearter (AU, Bioscience)</li> <li>• Naturbasen</li> <li>• Arter.dk</li> </ul>

Anlægs- og driftsfase	Påvirkning af rødlistede arter	Inddraget	<p>Der er ikke umiddelbart kendte forekomster af fredede arter indenfor projektområdet. Færdsel med tunge maskiner kan potentielt beskadige fredede, der har gravet sig ned for at raste eller overvintre, eller ødelægge deres yngle- og rastesteder.</p> <p>Projektområdet vil blive besøgt for rødlistede arter.</p>	<p>Rødlistede bliver eftersøgt ved en feltbesigtigelse i området. Der vil desuden i forbindelse med miljøvurderingen blive udført en screening af eksisterende viden om rødlistede arter indenfor eller i nærheden af projektområderne, ligesom eventuelle påvirkninger af yngle- og rastesteder vil blive vurderet. Ved vurderingen af påvirkninger vil der være fokus på, om arterne forstyrres eller skades.</p> <p>Påvirkningen vil også blive vurderet på baggrund af eksisterende data fra:</p> <ul style="list-style-type: none"> <li>• Danmarks Miljøportal</li> <li>• DOF-basen.</li> <li>• Oplysninger om rødlistearter (AU, Bioscience)</li> <li>• Naturbasen</li> <li>• Arter.dk</li> </ul>
Anlægs- og driftsfase	Påvirkning af beskyttede naturtyper	Udgår	<p>Ved Kystvejen grænser transmissions- og højspændingstraceet op til et område, der er udpeget som strandeng, der er beskyttet under naturbeskyttelseslovens §3.</p> <p>Vandhullet øst for Nordre Dragørvej Energicentral er udpeget som §3 beskyttet natur.</p> <p>Det sydligste vandhul ved Skelgårdsstræde er udpeget som §3 beskyttet natur.</p> <p>Det vurderes ikke at projektet vil medføre påvirkning af §3 beskyttet natur, da projektet ikke overlapper med beskyttede naturtyper. Grundet afstandene til nærmeste beskyttede naturtyper vurderes påvirkningen derfor ikke.</p>	
Anlægsfase Driftsfase	Grønt danmarkskort og økologiske forbindelser	Udgår	<p>Projektområdet overlapper ikke med områder der er udpeget som en del af grønnt danmarkskort eller økologiske forbindelser. Påvirkningen vurderes derfor ikke.</p>	
Anlægsfase Driftsfase	Påvirkning af vildtreservater	Udgår	<p>Projektområdet overlapper ikke med naturområdet Vestamager der er udpeget som natur- og vildtreservat. Området er beliggende ca 1,8 km sydøst til nordvest for projektområdet.</p> <p>Påvirkningen vurderes derfor ikke.</p>	

Anlægs- og driftsfase	Fredskov	Udgår	Der er ikke fredskov i projektområdet. Påvirkningen vurderes derfor ikke.	

# Materielle goder

Fase	Miljøpåvirkninger	Afgrænsning	Begrundelse for afgrænsning	Metode til vurdering af påvirkninger
Anlægsfase Driftsfase	Påvirkning af ejendomme	Udgår	Støjen fra anlægstrafik og anlægsarbejde er midlertidig og vil derfor ikke medføre en væsentlig påvirkning af ejendommenes brugsværdi. Påvirkningen vurderes derfor ikke.	
Anlægsfase	Påvirkning af jordareal	Udgår	Matriklen, hvor Nordre Dragørvej Energicentral forventes at blive etableret, anvendes i dag delvist oplag af materiel. I forbindelse med etablering af energicentralen, vil jorddeponering ophøre. Anvendelsen er ikke lovlig.  Projektet overlapper ikke med områder, der er udpeget som landbrugsareal. Derfor vurderes det, at der ikke vil være en påvirkning. Påvirkningen vurderes derfor ikke.	

# Befolkningen

Fase	Miljøpåvirkninger	Afgrænsning	Begrundelse for afgrænsning	Metode til vurdering af påvirkninger
Anlægs- og driftsfase	Påvirkning af rekreative muligheder	Udgår	Hovedparten af transmissions- og højspændingstraceet vil blive anlagt i eksisterende veje og cykelsti. Energicentralerne etableres på matrikler, der ikke benyttes rekreativt.  Den rekreative færdsel i området vurderes at være begrænset i dag. Påvirkningen vurderes derfor ikke.	
Anlægsfase	Trafikale forhold	Inddraget	Hovedparten af transmission- og højspændingstraceet vil blive anlagt i eksisterende veje. Der er udarbejdet foranstaltninger, der skal sikre motorkørende trafik på alle strækninger. Enkelte steder kan dog blive nødvendigt at kortvarigt spærre for trafik i begge retninger. Ved Kystvejen kan det blive nødvendigt at etablere ensretning af trafikken, henvise cyklister til vejbanen, eller spærre dele af strækningen for cyklister. På Englandsvej kan der opretholdes motorkørende trafik i begge retninger, men det kan være nødvendigt at spærre spor af i en kortere periode.  St. Magleby Pumpestation vil blive etableret på en matrikel, der ejes af HOFOR. Der etableres nye anlæg til Nordre Dragørvej Energicentral og varmepumpe ved Tårnby Syd.  I forbindelse med etablering af de forskellige delprojekter, vil der være øget transport til og fra projektområdet med materialer.  Påvirkning skal vurderes.	Vurderinger udarbejdes med udgangspunkt i desktopstudie med relevante trafiktal.
Anlægs- og driftsfase	Påvirkning af tryghed	Udgår	Projektet vurderes ikke at medføre påvirkning af tryghed for mennesker i driftsfasen. Påvirkning af tryghed i anlægsfasen, vurderes under trafikale forhold. Påvirkningen vurderes derfor ikke.	
Driftsfase	Trafikale forhold	Udgår	Projektet vil ikke påvirke trafikale forhold i driftsfasen. Påvirkningen vurderes derfor ikke.	

# Menneskers sundhed

Fase	Miljøpåvirkninger	Afgrænsning	Begrundelse for afgrænsning	Metode til vurdering af påvirkninger
Anlægsfase	Påvirkning af stressniveau	Inddraget	Den eneste faktor ved anlægsarbejdet, der vurderes potentielt at kunne påvirke menneskers sundhed i form af stressniveau, er støj fra maskiner. Påvirkningen kan være aktuel for beboere på de nærmeste ejendomme, og stress kan på sigt føre til en række sygdomme.  Påvirkningen skal vurderes.	Gener og sundhedspåvirkninger beskrives og vurderes på baggrund af støjberegninger for tilsvarende anlægsarbejde, samt grænseværdier og anbefalinger fra Miljøstyrelsen og WHO. Herunder vurderes det, hvor langt fra projektområdet, der kan forekomme støjgener. Påvirkningen fra vibrationer vurderes på tilsvarende vis ud fra erfaringer fra tilsvarende projekter.
Driftsfase	Påvirkning af stressniveau	Inddraget	I driftsfasen kan støj fra energicentralen og varmepumper. Det kan give anledning til støjgener. Støjen kan potentielt føre til et øget stressniveau og sygdom for beboere på de nærmeste ejendomme.  Påvirkningen skal vurderes.	Gener og sundhedspåvirkninger beskrives og vurderes på baggrund af støjberegninger, grænseværdier og anbefalinger fra Miljøstyrelsen og WHO. Herunder vurderes det, hvor langt fra projektområdet, der kan forekomme støjgener. Påvirkningen fra vibrationer vurderes på tilsvarende vis ud fra erfaringer fra tilsvarende projekter.



## Indbyrdes forhold mellem ovenstående miljøemner

Fase	Miljøpåvirkninger	Afgrænsning	Begrundelse for afgrænsning	Metode til vurdering af påvirkninger
Anlægsfase Driftsfase	Kumulation	Inddraget	Mange af ovennævnte faktorer og emner hænger sammen og har indflydelse på hinanden. Eksempelvis er der stor sammenhæng mellem landskabstype, geologi og naturforhold. Der er også kontraster og modsætninger imellem forskellige faktorer, f.eks. natur og eksisterende forhold versus samfundskrav om klimatiltag og tekniske anlæg til lokal energiproduktion.	De enkelte emner kan ikke ses isoleret, og i miljøvurderingsrapporten vil der være en samlet vurdering af planer og projekt baseret på de indarbejdede hensyn og afværgeforanstaltninger. Der skal i miljøvurderingen indgå en kumulativ vurdering herunder i forhold til tilsvarende projekter i området.

# 1. BILAG – BEMÆRKNINGER FRA HØRINGEN

VEJLEDNINGSTEKST: EFTER HØRINGEN UDFYLDES LISTEN NEDENFOR.

Nr.	Navn	Emne
		a)