

SÆRLIGE HENSYN

FREDNINGER OG BESKYTTET NATUR

Kystbeskyttelsesprojektet er beliggende i et meget smukt naturområde, karakteriseret ved en naturlig, uspolet kystnatur mellem vand og skov - et unikt naturområde. Området rummer nogle af landets mest udsatte naturtyper (f.eks. strandeng) samt fredet kulturarv i form af krigshistoriske skanser og diger. Projektet skal balancere hensyn til områdets naturkvaliteter og kulturhistoriske spor med formålet om at beskytte mod oversvømmelse. Konkret sker det gennem en nær dialog med de relevante myndigheder og interessenter og en løbende tilpasning af projektet.

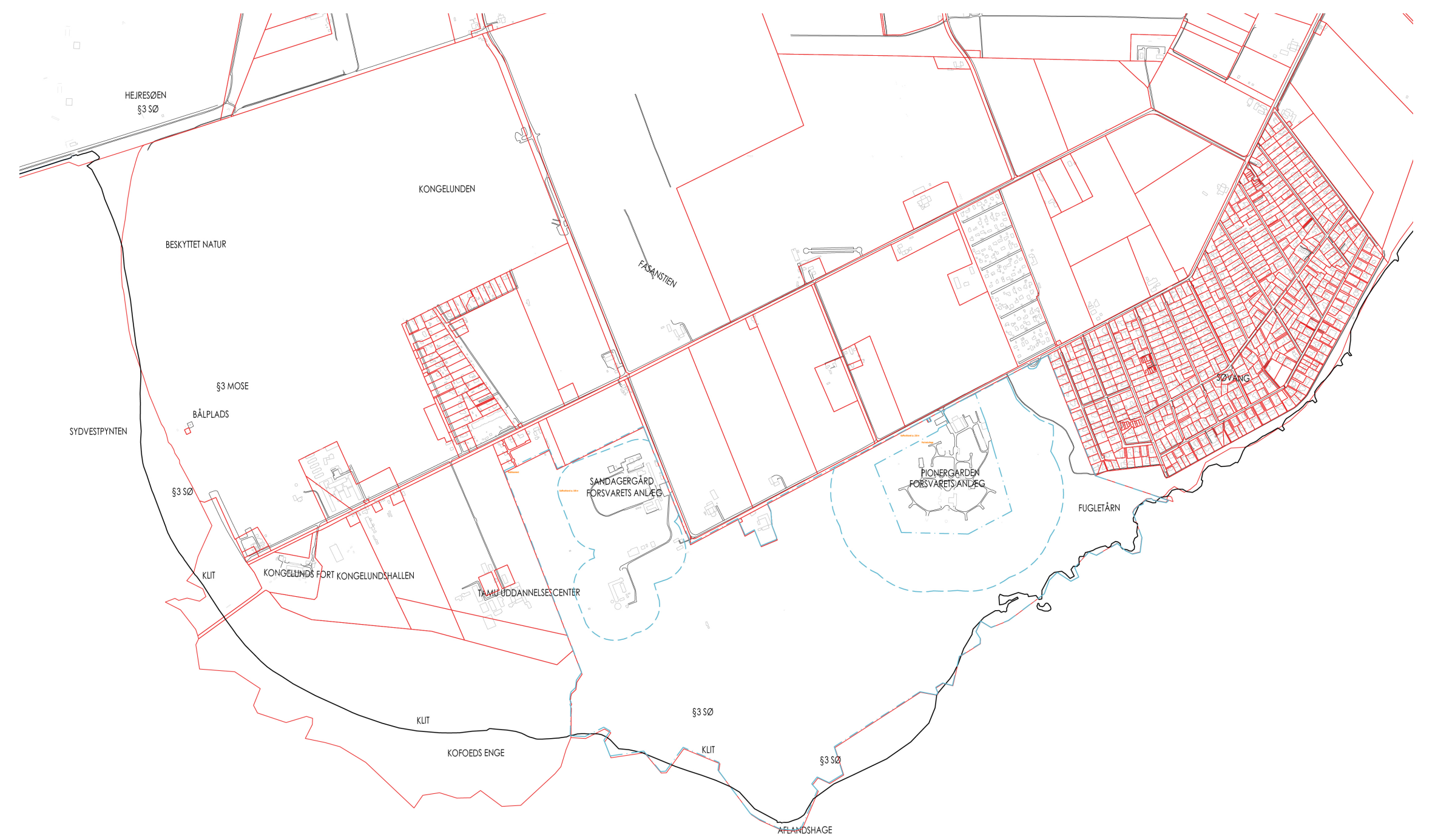
EJERFORHOLD OG LUKKEDE AREALER

Kystbeskyttelsen skal etableres på en strækning med mange forskellige - offentlige såvel som private - ejere. Nogle af arealerne er desuden lukket for offentligheden, da de er ejet af Forsvaret. Der er afholdt og afholdes fortsat dialogmøder med de grundejere, der lægger areal til kystbeskyttelsen.

Forudsætning:

Det er politisk besluttet af Kommunalbestyrelsen, at alle som udgangspunkt skal ligge bag ved hoveddiget hvis de ønsker det. Nogle steder kan det dog af pga. andre hensyn være mere hensigtsmæssigt med en lokal beskyttelse.

- Matrikelskel
- - - Perimeterafgrænsninger, arealer uden offentlig adgang

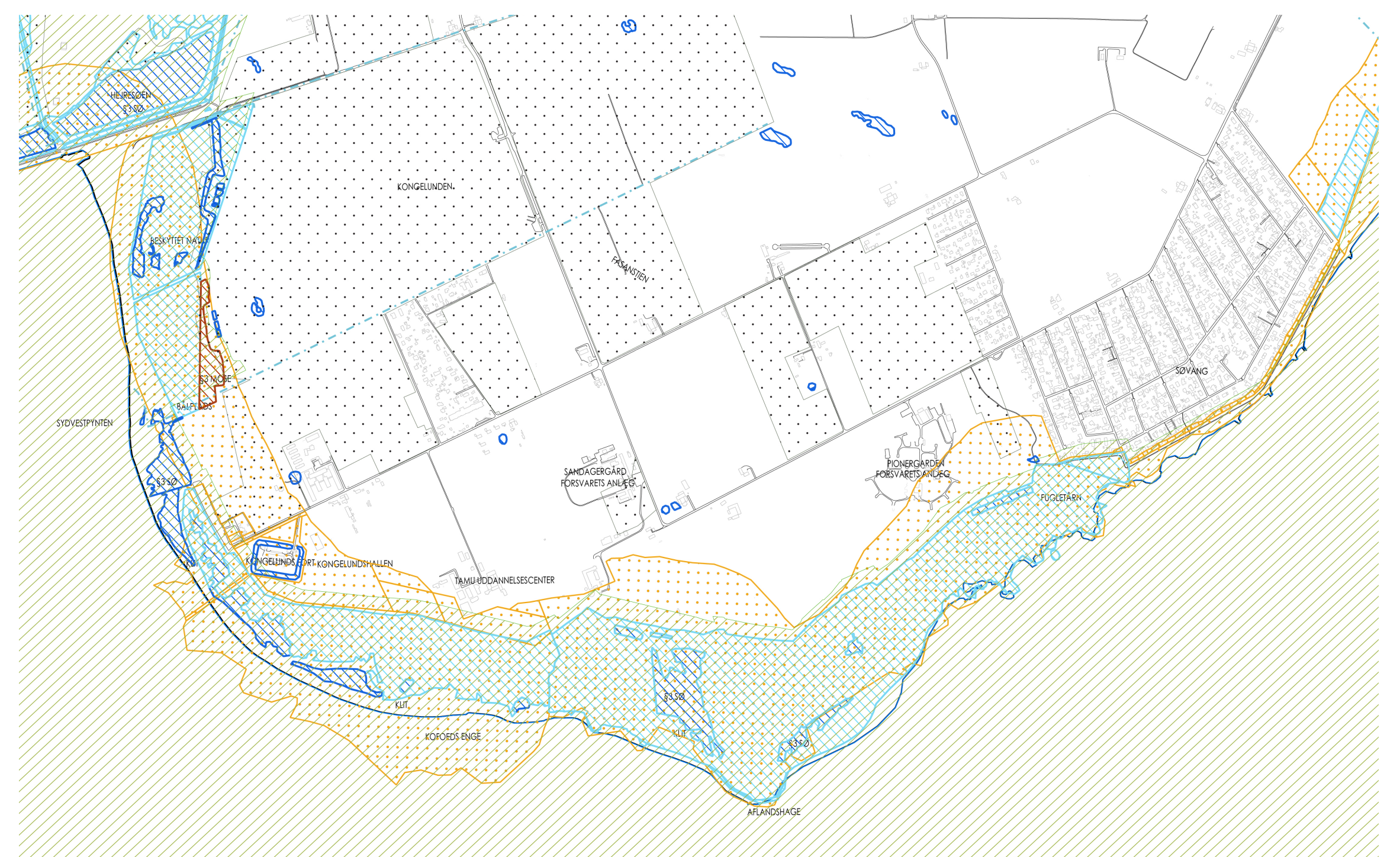


BESKYTTET NATUR

Området indeholder et Natura 2000-område som er særligt beskyttet i EU nationalt og nationalt beskyttet natur (§3-natur). Natura 2000-områder må ikke påvirkes væsentligt, hverken permanent eller under anlægsfasen. En foreløbig vurdering af delområde 4, 5 og 6 tyder på, at det er muligt at undgå at påvirke kortlagt natur i Natura 2000-området. Projektet forventes dog at påvirke en mindre del af det nationalt beskyttede natur ved Søvang.

De naturområder og -typer, vi påvirker, skal kompenseres i projektet. Det forventes, at vi kan gennemføre delområde 4, 5 og 6 uden at inddrage kortlagt natur eller på anden vis væsentligt påvirke Natura 2000-området, hvorved en fravigelsessag kan undgås. Dette kan dog først endeligt konkluderes i forbindelse med Natura 2000-konsekvensvurderingen, som udarbejdes i den senere myndighedsproces.

- fredskov
- overdrev
- beskyttede vandløb (NBL §3)
- eng
- strandeng
- mose
- strandbeskyttelse
- sø
- Natura 2000 - habitatområde

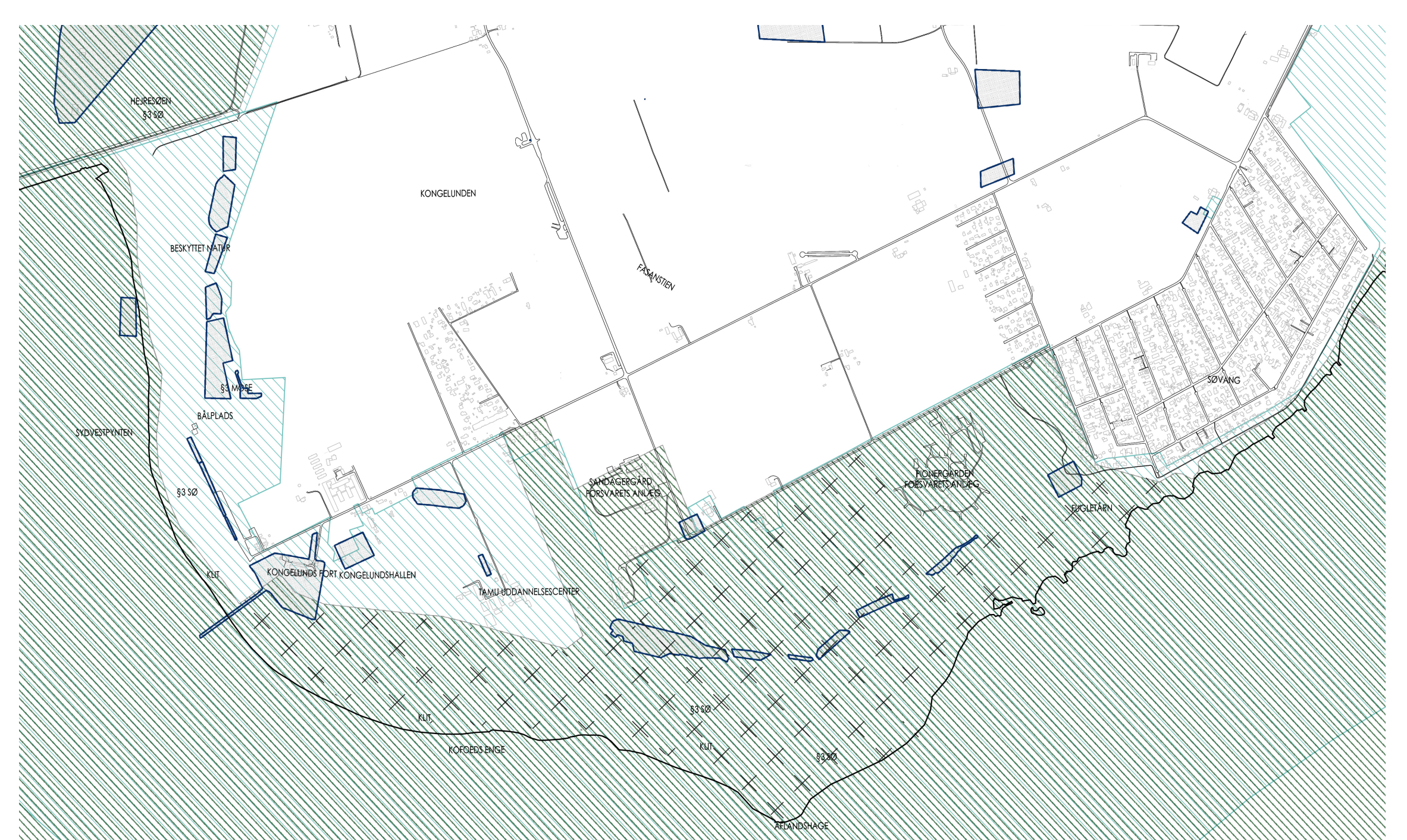


FREDNINGER

Store dele af området er fredet for blandt andet at beskytte de biologiske, landskabelige og kulturhistoriske værdier i kystområdet og dele af dette er også udlagt som fuglereservat. Her har områdets størrelse og virkning en særlig vægtning. Der kan være behov for en ny fredning, hvis der er tvivl om hvorvidt projektet ikke er i overensstemmelse med fredningens formål. Der er igangsat dialog med fredningsnævnet, som er positivt indstillet for projektet.

Andre særlige emner, som kan blive påvirket af projektet omfatter skovbyggelinje, strandbeskyttelseslinje, fredskov.

- Fredede områder
- Bekendtgørelsesfredninger
- x Fuglereservat



KULTURARV OG OPLEVELSER

Der skal tages særligt hensyn til de mange fortidsminder langs strækningen. Der er derfor igangsat en dialog med Slots- og Kulturstyrelsen og Fredningsnævnet. Begge myndigheder ser umiddelbart positivt på enhedsløsning, der respekterer kultur- og naturværdierne. Inden for fortidsminderbeskyttelseslinjer. Fortidsminder må ikke påvirkes og især ved Kongelundshallen, må tilstanden ikke ændres. Ny færdsel kan være problematisk nær Søvang.

Rekreative elementer langs diget vil skabe oplevelser og merværdi ved at forbinde eksisterende natur med Armarminoen og formidling om fortidsminder. Boardwalks i skoven og udsigtssteder til fuglereservatet vil tilbyde besøgende unikke naturoplevelser, mens nye naturstier vil forbedre adgangen til området, hvor det er muligt.

- fortidsminde beskyttelseszone (areal)
- beskyttede sten- og jorddiger
- fortidsminde fredet (areal)

