



Sydstranden, august 2022.

Dragør og Tårnby Kommuner

Plejeplan for kystområdet på Sydøstamager 2024 - 2028

07-05-2024

Plejeplan for kystområdet på Sydamager 2024-2028

Rekvirent	Center for Plan, Teknik og Erhverv i Dragør Kommune Enheden for Natur, Miljø og Klima i Tårnby Kommune
Rådgiver	Erik Mandrup Jacobsen WSP A/S Danmark Linnés Allé 2 2630 Taastrup
Dokument ID	Plejeplan for kystområdet på Sydamager 2024-2028
Forfatter	Cecil Lundme Olausson (Dragør Kommune) Finn Lynggaard og Anette Petersen (Tårnby Kommune) Erik Mandrup Jacobsen (WSP)
Kort og grafik	Morten Bilde Kias (Dragør Kommune) Cecil Lundme Olausson (Dragør Kommune) <i>Kort indeholder data fra Geodatastyrelsen</i>
Foto	WSP A/S Danmark og Dragør Kommune

Vedtagelsespåtegning

Plejeplan for kystområdet på Sydamer 2024 – 2028 er vedtaget af Klima-, By- og Erhvervsudvalget på vegne af Kommunalbestyrelsen i Dragør Kommune den 7. maj 2024.

Helle Barth
Udvalgsformand

/

Pia Holm Nielsen
Direktør

Indholdsfortegnelse

1. Redegørelse	6
2. Indledning	7
2.1 Siden sidst	7
2.2 Områdets beliggenhed	8
2.3 Fredningens og plejeplanens formål	9
3. Administrative forhold	12
3.1 Områdets administrative status	12
3.2 Høring	12
3.3 Anden beskyttelse	13
3.3.1 Kommuneplan 2022	13
3.3.2 Naturbeskyttelsesloven	13
3.3.3 Landsplandirektivet Fingerplanen	14
3.3.4 Natura 2000	14
3.3.5 Vildtreservatbestemmelser	15
3.3.6 Lufthavnsbekendtgørelsen	16
4. Områdets kultur- og naturværdier og udnyttelse	19
4.1 Geologi og landskab	19
4.2 Klimaforandringer	20
4.3 Naturtyper	21
4.4 Flora og fauna	22
4.4.1 Botaniske interesser	22
4.4.2 Fauna - fugle	25
4.4.3 Fauna - andet	29
4.5 Arkæologi og kulturhistorie	30
4.6 Erhvervsmæssige interesser	30
4.7 Rekreativ udnyttelse	30

5. Plejeplan for kystområdet på Sydnamager	33
5.1 <i>Plejeplanens principper</i>	33
5.2 <i>Vurdering og overordnet plejemålsætning.....</i>	33
5.3 <i>Generelle plejeforskrifter.....</i>	35
5.3.1 <i>Førstegangspanelse.....</i>	35
5.3.2 <i>Vedvarende panelse.....</i>	38
5.4 <i>Plejeplanområder.....</i>	40
5.4.1 <i>Delområde 1: Grønningen øst for Dragør By</i>	41
5.4.2 <i>Delområde 2: Dragørfortet, Kongelundsfortet og militærhistoriske anlæg</i>	43
5.4.3 <i>Delområde 3: Strandenge syd for Dragør By</i>	49
5.4.4 <i>Delområde 4: Strandenge Dragør Sydstrand – Søvang, inkl. "Hvidtjørnsarealet"</i>	56
5.4.5 <i>Delområde 5: Aflandshage og Kofoeds Enge med strandvolde</i>	73
5.4.6 <i>Delområde 6: Kyst og strandeng udfor Sydvestpynten og Kongelunden</i>	78
5.4.7 <i>Delområde 7: Søterritoriet</i>	82
5.4.8 <i>Delområde 8: Dyrkede og braklagte arealer bag strandengene</i>	84
6. Opsummering og prioritering af plejeindgreb	89
7. Referencer	91
8. Kortbilag	93
<i>Bilag 1: Ortofoto 2021 over det fredede område</i>	93
<i>Bilag 2: Plejeplanens delområder med underinddeling (plejeområder)</i>	93
<i>Bilag 3: Ejerforhold i det fredede område</i>	93
<i>Bilag 4: §3 beskyttede arealer (naturbeskyttelsesloven) i det fredede område</i>	93
<i>Bilag 3: Habitatnaturtyper (Natura 2000) i det fredede område</i>	93

1. Redegørelse

Denne plejeplan er udarbejdet som en del af Dragør og Tårnby kommuners forpligtigelser indenfor det naturfredningsmæssige område. Siden kommunalreformen har Tårnby Kommune således varetaget myndighedsopgaver for Dragør Kommune i forhold til Naturbeskyttelsesloven i det såkaldte "forpligtende samarbejde".

Plejeplanen, der er udarbejdet i samarbejde mellem de to kommuner og WSP, skal ses som et led i bestræbelserne på at sikre de naturmæssige, landskabelige og rekreative muligheder i det fredede kystområde på Sydamager.

Plejeplanen tager afsæt i Naturklagenævnets afgørelse af 17. juni 2004 om fredning af kystområdet på Sydamager, der samler en række allerede eksisterende fredninger på strækningen. Fredningen indebærer bl.a. en løbende forpligtigelse til at udarbejde 5-årige plejeplaner for det fredede område.

Plejeplanen er derfor en opdatering af tidligere plejeplaner (Københavns Amt 2006, Orbicon 2016), idet en række af de dengang stillede plejeforslag nu er gennemført, ny viden er kommet til, og der er gjort praktiske erfaringer med naturpleje i det fredede område.

Det hedder i fredningskendelsen, at "for at en plejeplan skal kunne danne grundlag for tilsynsmyndighedens udøvelse af beføjelser efter denne fredningskendelses bestemmelser, skal den omfatte samtlige delområder og indeholde en redegørelse for de naturgenopretningstiltag, plejeforanstaltninger og anlægsarbejder, som påtænkes udført i de følgende højst 5 år".

I rapporten gives forslag til en række konkrete plejeindgreb, herunder primært rydning af uønsket vegetation, regulering af adgangsforhold, etablering af græsning på tilgroede arealer samt anbefalinger til græsningspraksis i det fredede område.

Selvom plejeplanens fokus er dyr og planters livsvilkår, er den udarbejdet under betydelig hensyntagen til de kulturelle og rekreative interesser, der også skal tilgodeses ifølge fredningen. Store dele af det område, som plejeplanen dækker, er Natura 2000-område og indgår desuden i Naturpark Amager, hvor de strategiske målsætninger er beskrevet i Amager Naturparkplan 2020-2025.

I overensstemmelse med fredningsdeklarationens § 20 indeholder plejeplanen ikke retningslinjer for pleje af de arealer, der ejes af Forsvaret eller Naturstyrelsen.

I fredningsdeklarationens § 10 hedder det desuden, at "der skal være givet de berørte lodsejere, Dragør Kommune, Danmarks Naturfredningsforening, lokale naturorganisationer og lokale brugergrupper samt Kulturarvsstyrelsen for så vidt angår de militærhistoriske anlæg, lejlighed til at udtale sig om planen."

2. Indledning

2.1 Siden sidst

Vores natur er i konstant forandring. Pleje og drift af de fredede områder behøver derfor løbende evalueres og tilpasses det landskab og de oplevelsesmæssige interesser, som skal varetages i de enkelte områder.

Naturen i det fredede område på Sydamager ændrer sig ligeledes over tid, dels som følge af naturpleje, dels på grund af den naturlige vegetationsudvikling på arealerne. Besøgendes ændrede adfærd og anvendelse af området samt klimaforandringer kan også være med til at påvirke områdets natur. Dermed ændres også de grundlæggende vilkår for flora og fauna samt publikums oplevelsesmæssige muligheder i det fredede område. Det er derfor nødvendigt med jævne mellemrum at opdatere den drifts- og plejeplan, der skal sikre, at det fredede område fortsat lever op til fredningens formål.

Klimaforandringer vurderes at være den største trussel mod fredningens tilstand på den rigtig lange bane. Det stigende havvand vil frem mod år 2100 oversvømme store dele af strandene, og medføre tab af dyrearter. I kommende plejeplaner anbefales det derfor at medtage en beskrivelse af hvilke arter og naturtyper, som er truede over tid med henblik på at kunne monitorere disse i de 5 årlige plejeplaner

Siden Plejeplan 2016-2021 blev vedtaget har der sket flere tiltag i de fredede område:

- **Forsøg med portabel indhegning** i det oprindelige Hvidtjørnsareal, for at sikre gunstige forhold for den sjældne plante brændeskærm. Forsøget har desværre ikke haft den ønskede effekt, og brændeskærm kunne ved tilsyn i 2022 ikke konstateres i området. Til gengæld har opkomsten af brændeskærm vist sig større i delområde 3, hvorfor ny plejeplan har et øget fokus på dette område. Arten findes også på Hestefælleden nær Kongelunden.
- **Ekstra maskinel rydning** af tilgroede områder, for at opretholde den lysåbne karakter og understøtte fremtidig græsning af arealerne. Der blev blandt andet iværksat en større indsats i efteråret 2022, hvor større bestand af tjørn i delområde 4 er blevet fjernet.
- **Etablering af nye indhegninger til hundeluftning.** Hundeluffer har adgang til to folde, en i hver ende af delområde 3. Foldene er blandt andet med til at sikre unødvendig slitage på værdifuld natur, da aktiviteterne (hundeluftning af løse hunde mv) forsøges at begrænses til de indhegnede arealer.
- **Forbedret informationsmateriale ved stier og indhegninger.** Særlig et øget besøgstryk under pandemien, illustrerede hvor vigtigt det er, at områdets bruger og besøger får del af information om offentlig adgang til den beskyttede natur.
- **Oprensning af Batteribækken**
- Den lille sø i delområde 3 var i 2016 temmelig tilgroet, og der er udført et større **oprensningsarbejde** for at skabe et frit vandspejl.

- **Flytning af cirkuspladsen** fra delområde 3d. Arealen var i forrige plan et eget delområde, men er i ny plejeplan en del af delområde 3c, og der sættes på en mere ekstensiv pleje af området.

Plejeplan 2024 – 2028 for det fredede område på Sydamager har fokus på:

- at sikre områdets **naturværdier** og samtidig øge og forbedre befolkningens muligheder for at få adgang til at opleve området.
- at bevare og udvide arealet med **lysåben natur** men også sikre en generel **variation i natur og biodiversitet** i det fredede område i hele sin udstrækning
- at sikre at plejeplanen er i **overensstemmelse med de nye Natura 2000-planer** og -bassisanalyser for det Natura 2000-område, som det fredede område på Sydamager er en del af.
- at sikre, at den sjældne plante **brændeskærm**, der har nogle af sine eneste danske levesteder indenfor det fredede område, fortsat kan forekomme i området.
- at sikre, at **plejeplanen er operationel**. Plejeplanen er derfor udarbejdet i tæt samarbejde med de forvaltninger, personel og institutioner, der skal gennemføre naturplejen i praksis. Enkelte delområder i plejeplanen er desuden slået sammen eller udvidet siden forrige plejeplan. Det gælder f.eks. græsarealerne syd for Dragør By, der helt overvejende anvendes til rekreative formål. For hver af plejeplanens delområder er målsætningen desuden tydeliggjort.
- at oplyse om at **klimaforandringerne** med det stigende havvand over lang tid vil oversvømme store dele af strandengene, og medføre tab af dyrearter. Det synes at være den største trussel mod fredningens tilstand på den lange bane. Det er arter som fx alminelig Ryle, Skæv Vindelsnegl, Havterne, Dværgerterne og Klyde som er truede på fremskrivninger frem mod eksempelvis år 2100.

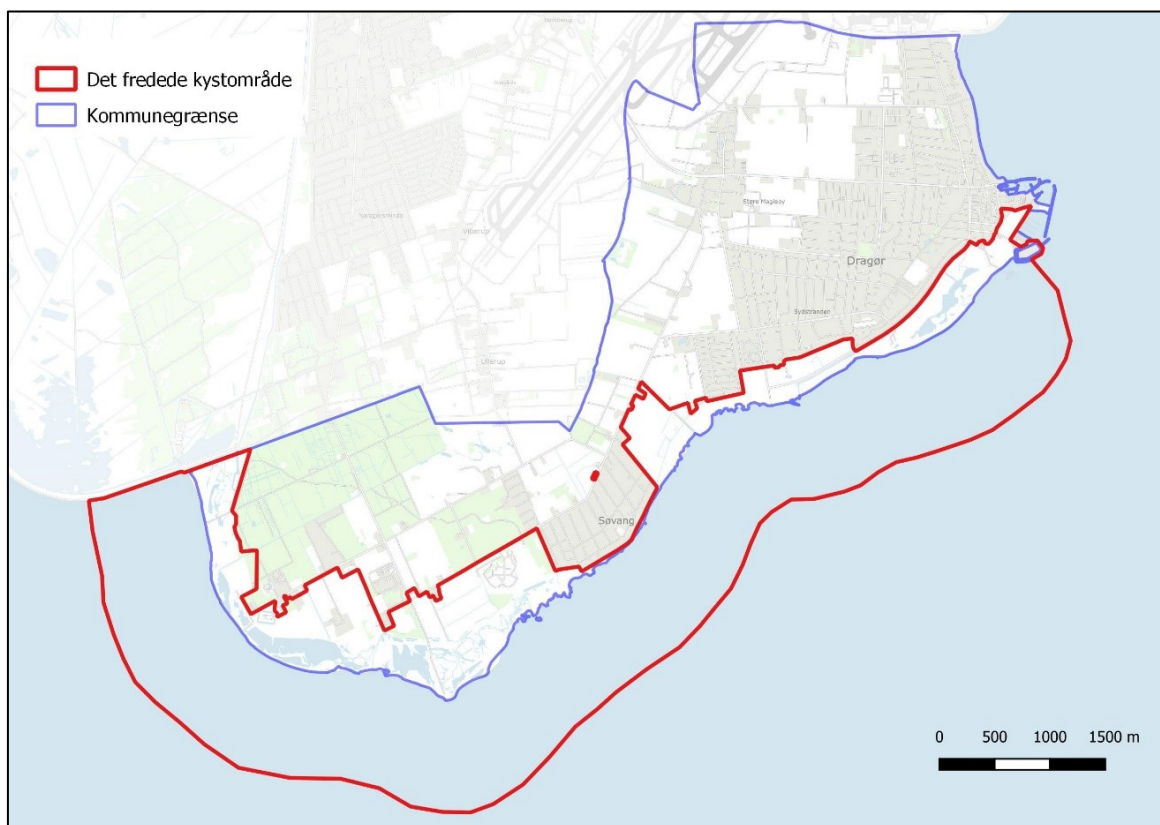
I kommende plejeplaner anbefales det derfor at medtage en beskrivelse af hvilke arter og naturtyper, som er truede over tid med henblik på at kunne monitorere disse i de 5 årige plejeplaner.

2.2 Områdets beliggenhed

Kystområdet på Sydamager ligger i Dragør Kommune. Området ejes af henholdsvis Dragør Kommune, Staten, Forsvaret og enkelte private lodsejere. Fredningsområdet strækker sig syd om Amager fra Dragør By langs kysten mod syd til Kongelunden ved Vestamager (Kort 1 og Bilag 1).

Plejeplanen er udarbejdet for den del af kystområdet på Sydamager, som indgår i fredningen med undtagelse af de områder, der ejes og forvaltes af Forsvaret og Naturstyrelsen. Det fredede areal omfatter ca. 385 hektar landareal og ca. 935 hektar på søterritoriet, samlet ca. 1320 hektar.

Den største del af det fredede område ligger således på søterritoriet. Disse områder er lavvandede, med dannelse af revler og sandbanker. Arealerne på land består af en lavtliggende kystnær del med strandeng, strandsøer samt en højere liggende del med landbrugsdrift, bymæssig bebyggelse eller militære anlæg.



Kort 1: Det fredede kystområde på Sydamer. Fredningsgrænsen er vist med rød linje, og Dragør kommunegrænse med blå linje.

2.3 Fredningens og plejeplanens formål

Fredningen af kystområdet på Sydamer er omfattet af Naturklagenævnets afgørelse af 17. juni 2004. Området var tidligere omfattet af flere fredninger: Dragør Sydstrand (1939), Hestefælleden ved Kongelunden (1953), Kystområdet ved Sydamer (1984) og den sydvestlige del af Hvidtjørnsarealet (1993). Med kendelsen fra 2004 blev området samlet i én fredning, bl.a. for at gøre det lettere at gennemføre naturgenopretning og naturpleje i det fredede område.

I Naturklagenævnets afgørelse om plejeplaner hedder det bl.a., at "for, at en plejeplan skal kunne danne grundlag for tilsynsmyndighedens udøvelse af beføjelser efter denne fredningskendelses bestemmelser, skal den omfatte samtlige delområder og indeholde en redegørelse for de naturgenopretningstiltag, plejeforanstaltninger og anlægsarbejder, som påtænkes udført i de følgende højst 5 år".

Fredningens overordnede mål er at:

- Beskytte de biologiske, landskabelige og kulturhistoriske værdier i kystområdet på Sydamer,
- Forbedre mulighederne for områdets anvendelse til fritidsaktiviteter,
- Tilgodese de videnskabelige interesser, der knytter sig til området,
- Sikre opfyldelsen af Danmarks internationale forpligtelser til at værne om naturværdier.

Af relevans for plejeplanen kan nævnes, at der ifølge fredningen ikke må foretages tilstands- og terrænændringer eller opføres bygninger, der ikke er erhvervmæssigt nødvendige eller ikke ligger i tilknytning til eksisterende bebyggelse. Ej heller må der sprøjtes eller gødskes på udyrkede arealer. Der må ikke foretages tilplantning, og vedligeholdelse af eksisterende beplantning skal ske ved genplantning med egnskarakteristiske arter i de tilfælde, hvor genplantning anses for nødvendigt.

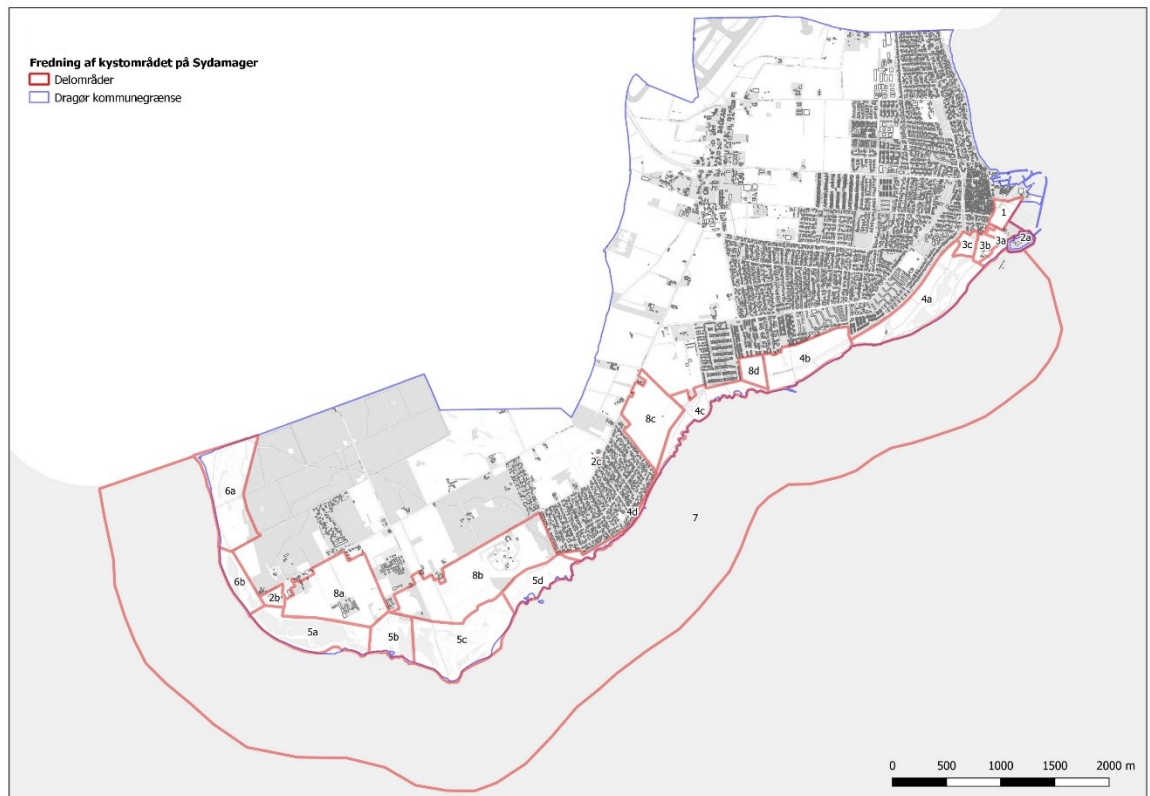
Fredningsområdet, dog normalt ikke de privatejede arealer, er åbent for almenheden med de begrænsninger, der følger særbestemmelserne for delområderne eller lovgivningen. Plejen af arealerne påhviler den pågældende grundejer.

Fredningen medtager dyrkede og braklagte arealer i privateje, skovbrug, restaurationsområder m.m. Disse anvendelser kan fortsætte i overensstemmelse med bestemmelserne i fredningen.

I fredningen opereres med 8 forskellige overordnede delområder, der varierer med hensyn til indhold, naturmæssig karakter, arealernes anvendelse samt rekreative og beskyttelsesmæssige forhold. Der refereres til disse forhold i gennemgangen af plejeplanens delområder i afsnit 5. Her skal kort nævnes:

1. **Grønningen øst for Dragør By** består primært af de åbne græsarealer beliggende mellem Dragør gamle bydel og den nye lystbådehavn. Dette område udlægges til mere intensive former for rekreativ udnyttelse.
2. **Dragørfortet, Kongelundsfortet og andre militærhistoriske anlæg** skal bevares som sådanne, idet forternes ydre, militærhistoriske karakter og landskabelige fremtræden skal bevares og respekteres. Kongelundsfortet er åbent for offentligheden og skal desuden kunne anvendes til forskellige rekreative formål.
3. **Strandengene umiddelbart syd for Dragør by** er primært af rekreativ og kulturel værdi og er af afgørende betydning for oplevelsen af byens afgrænsning mod syd. Delområdet udlægges til ekstensive rekreative formål, men kan undtagelsesvis efter tilladelse fra Dragør Kommune udnyttes til større, lokale arrangementer, såsom ringridning, cirkus eller lignende.
4. **Strandengene fra Dragør Sydstrand til og med Søvang**, inklusive "Hvidtjørnsarealet" benyttes i dag primært til naturvandring og hundeluftning. Området rummer dog også interessante plantesamfund og udlægges derfor til naturmæssige formål, idet det fortrinsvis skal benyttes under hensyntagen til dyr og planter.
5. **Aflandshage og Kofoeds Enge** er et vigtigt yngle- og rasteområde for kystfugle, herunder en række arter, der er følsomme overfor forstyrrelser. Disse arealer udlægges derfor til naturmæssige formål med særlig vægt på beskyttelseshensyn, hvilket bl.a. indebærer en regulering af offentlig færdsel.
6. **Kysten, strandengene og strandvoldene ud for Sydvestpynten og Kongelunden** (Hestefælleden) er velbesøgte og udnyttes rekreativt. Især Sydvestpynten er af stor betydning som fugleområde, hvorfor dette delområde i fredningen udlægges til såvel rekreative som naturmæssige formål, hvilket bl.a. indebærer en vis regulering af færdsel i området.

7. **Søterritoriet** omkring Sydamer indgår i det fredede område. Fladvandet udnyttes en stor del af året af store flokke af rastende vandfugle, hvorfor denne del af det fredede område er udlagt til naturmæssige formål.
8. Det fredede område omfatter desuden en række **dyrkede og/eller braklagte arealer**, idet man ved fredningen har ønsket at fastholde forbindelsen mellem kyst og bagland som et åbent landskab. Disse arealer skal kunne anvendes som hidtil, men ”som led i en plejeplan skal det være muligt at lade arealerne overgå til mere ekstensiv landbrugsdrift eller udvikle sig til mere naturprægede arealer med mulighed for rekreativ udnyttelse”.



Kort 2 – Fredningsdeklarationens delområder

3. Administrative forhold

3.1 Områdets administrative status

Kystområdet på Sydamager ligger i Dragør Kommune og hører under Naturstyrelsen Hovedstaden.

Tårnby Kommune og Dragør Kommune har indgået et forpligtende samarbejde på natur- og miljøområdet. Samarbejdet indebærer, at Tårnby Kommune varetager myndighedsopgaverne på området for både Tårnby og Dragør.

Dragør Kommune varetager driftsopgaverne og skal bl.a.:

- Gennemføre naturpleje af arealerne
- Sikre adgang og færdsel i området
- Sikre afvanding fra kanal til Øresund
- Sikre drift og anlæg på affalds-, vand og spildevandsområdet.
- Sikre retningslinjer og politikker for miljø, natur og vand i kommuneplanlægningen.
- Sikre sammenhæng ml. kommunalbestyrelsens politikker og Tårnby's varetagelse af disse både generelt og i enkeltsager.

Dragør Kommune varetager planer for egne grønne områder (parker, bynære naturområder), dialog med andre naturmyndigheder samt, anlægs- og plejeopgaver på egne arealer mm.

Tårnby Kommune varetager myndighedsopgaver inden for Naturbeskyttelseslovens område, herunder beskyttelseslinjer, forvaltning af beskyttede arealer og naturtyper, pleje og naturgenopretning, forvaltning af fredningsbestemmelser, internationale naturbeskyttelsesområder, naturformidling mm.

Forsvarsministeriet og Naturstyrelsen ejer og/eller administrerer flere arealer indenfor det fredede område. Ejerforholdene i det fredede kystområde fremgår af Bilag 3.

3.2 Høring

Ifølge fredningsbestemmelserne skal følgende parter have mulighed for at udtale sig om nye plejeplaner før de kan danne grundlag for tilsynsmyndighedens udeøvelse af beføjelser:

- berørte lodsejere
- Dragør kommune
- Danmarks Naturfredningsforening
- lokale brugergrupper
- Slot- og Kulturstyrelsen (for så vidt angår de militærhistoriske anlæg).

3.3 Anden beskyttelse

Fredningsområdet er et område med biologiske interesser af såvel lokal, national og international betydning.

3.3.1 Kommuneplan 2022

Hele Dragør Kommune er beliggende inden for kystnærhedszonen på tre kilometer. I Kommuneplan 2022, fremgår det, at Kystnærhedszonen er en planlægningszone, hvor der i planloven fastsættes en række krav til kommunernes planlægning, og hvor udgangspunktet er, at landets kystområder søges friholdt for bebyggelse og anlæg, der ikke er afhængig af en kystnær placering. Da Dragør Kommunes landzonearealer er omfattet af kystnærhedszonen, vil alle tiltag her kræve nøje hensyn til at sikre værdierne knyttet til kystlandskabet.

Altovervejende indgår plejeplanens områder i kommuneplanens udpegning af bevaringsværdige og værdifulde landskaber samt udpegning af større sammenhængende landskaber. Dragør Kommune har udpeget bevaringsværdige landskaber for at beskytte særlige udsigtsforhold, kulturhistoriske spor eller karakteristiske landskabstræk, der vidner om landskabets tilblivelse, herunder også de samlede værdier der indgår i Naturpark Amager. Kommuneplanens retningslinjer beskriver, at områder af landskabelig værdi skal bevares og beskyttes bl.a. gennem en helhedsorienteret planlægning.

Blandt de bevaringsværdige landskaber indgår det dynamiske kystlandskab, som er udpeget til et større sammenhængende landskab, hvor den 13 kilometer lange kystlinje med de store strandengs- og overdrevsarealer, der i samspil med baglandet er et af de tilbageværende eksempler på den oprindelige Øresundskyst.

Store dele af plejeplanens område er også i kommuneplanen udpeget til lavbundsarealer, hvor det er en statslig interesse, at kommunen sikrer lavbundsarealer, der er potentielt egnede til genopretning som vådområder. I Dragør Kommune er lavbundsområderne de lavtliggende arealer langs kysten, som hovedsageligt har karakter af strandenge og mindre klitarealer. Kommuneplan 2022 tager også højde for, at lavtliggende landbrugsarealer indenfor fredningen i fremtiden kan overgå til mere ekstensiv udnyttelse eller omdannes til nye rekreative vådområder.

3.3.2 Naturbeskyttelsesloven

Inden for fredningsområdet er en række naturtyper omfattet af Naturbeskyttelseslovens generelle bestemmelser – såkaldte § 3 områder.

Beskyttelsen indebærer, at der ikke uden tilladelse fra de kommunale myndigheder må foretages ændringer af disse arealers naturtilstand. Inden for fredningsområdet træder fredningsbestemmelserne dog i stedet for bestemmelserne i Naturbeskyttelsesloven.

Store dele af arealerne er ligeledes omfattet af beskyttelseslinjer som strandbeskyttelseslinjen (§ 15), sø- og åbeskyttelseslinjen (§16), skovbyggelinjen (§ 17) og fortidsmindebeskyttelseslinjen (§ 18).

3.3.3 Landsplandirektivet Fingerplanen

Store dele af plejeplanens område er omfattet af landsplandirektivet Fingerplan 2019, som en del af de Indre Grønne Kiler og Kystkiler. De grønne kiler har som primært formål at tilgodese behovet for det almene friluftsliv og sikre, at hovedstadsområdet borgere og besøgende har let adgang til friluftsarealer. Offentlig adgang og ophold har således højeste prioritet i de grønne kiler. Kilerne skal friholdes for bymæssige fritidsanlæg og må ikke inddrages til byzone. Inden for kilerne kan nye støjende friluftsanlæg ikke placeres eller udvides, fordi de er uforenelige med andre interesser såsom internationale naturbeskyttelsesområder for dyr og planter, eksisterende skov mm. Området Grønningen i Dragør by er ikke omfattet af landsplandirektivet.

3.3.4 Natura 2000

Et af Fredningskendelsens formål er at sikre opfyldelsen af Danmarks internationale forpligtigelser til at værne om naturværdier. I denne sammenhæng er det først og fremmest Natura 2000-forpligtigelserne, der skal overholdes. Sydamager er en del af fuglebeskyttelsesområde nr. 111 "Vestamager og omkringliggende havområde" samt habitatområde nr. 127 "Vestamager og havet syd for", der samlet udgør et Natura 2000 område.

Fuglebeskyttelsesområderne er udpeget med baggrund i Fuglebeskyttelsesdirektivet fra 1979 med det overordnede formål at forbedre situationen for de vilde fuglebestande i EU ved at sikre levesteder for bestemte arter af ynglefugle og internationalt vigtige koncentrationer af trækfugle. Fuglebeskyttelsesområde nr. 111 er udpeget af hensyn til en række ynglende og trækkende arter, hvoraf flere yngler eller raster i det område, der er omfattet af plejeplanen (Tabel 1).

Habitatområderne er udpeget med baggrund i Habitatdirektivet fra 1992, der har til formål at beskytte bestemte naturtyper og arter af dyr og planter, som er af betydning for EU. Udpegningsgrundlaget for habitatområde 127 ses ligeledes i Tabel 1. Arealmæssigt er strandeng den mest udbredte Natura 2000-naturtype i det fredede område, men også de prioriterede naturtyper "Lagune", "Grå/grøn klit" og "Kalkoverdrev" forekommer flere steder indenfor fredningsområdet (Tabel 1).



Havterne - udpegningsart i fuglebeskyttelsesområde nr. 111.

Fuglebeskyttelsesområde 111	Habitatområde 127
Skarv (T)	Naturtyper:
Rørdrum (Y)	Sandbanke (1110)
Bramgås (T)	Lagune* (1150)
Knarand (T)	Bugt (1160)
Skeand (T)	Enårig strandengsvegetation (1310)
Troidand (T)	Strandeng (1330)
Lille skallesluger (T)	Grå/grøn klit* (2130)
Stor skallesluger (T)	Klitlavning (2190)
Rørhøg (Y)	Kransnålalge-sø (3140)
Plettet rørvagtel (Y)	Kalkoverdrev* (6210)
Klyde (Y)	Surt overdrev* (6230)
Engryle (Y)	
Brushane (Y)	Arter:
Dværgterne (Y)	Skæv vindelsnegl (1014)
Splitterne (Y)	
Fjordterne (Y)	
Havterne (Y)	

Tabel 1: Udpegningsgrundlag for fuglebeskyttelsesområde nr. 111 og habitatområde 127. *. Arter eller naturtyper mærket med "*" er prioriterede, hvilket betyder, at den danske stat har en særlig forpligtelse til at opretholde gunstig bevaringsstatus for disse (Miljøstyrelsen 2021).

Arter og naturtyper, der har kendte forekomster i plejeplanområdet, er markeret med **fed**.

Bevaringsmålsætningen for området er at oprette og sikre en gunstig bevaringsstatus for de arter og naturtyper, området er udpeget for (jf. Søgaard et al 2005, Elmeros et al. 2012).

En konsekvens af Habitatdirektivet er desuden, at forstyrrelser med betydelige negative konsekvenser for arter omfattet af Habitatdirektivets Bilag IV (strengt beskyttede arter) ikke må finde sted. Disse arter skal beskyttes, uanset om de forekommer inden for eller uden for et Natura 2000 område. Relevante Bilag IV-arter i det fredede kystområde på Sydamerger, er f.eks. flagermus samt forskellige arter af padder, der er fundet i området:

3.3.5 Vildtreservatbestemmelser

Det fredede område er en del af Amager Vildtreservat, der er Danmarks mest bynære vildtreservat. Området består af landarealerne Kalvebod Fælled, Koføeds Enge og Aflandshage og af søterritoriet fra Sjællandsbroen til Dragør (Kort 3).

Baggrunden for områdets status er primært, at mange vandfugle overvintrer på søterritoriet. Særlig knopsvane, skarv, stor skallesluger og troidand er talrige i reservatet om vinteren. For at give fuglene mulighed for at yngle, hvile og søge føde er den offentlige brug af området begrænset.

Bestemmelserne vedrørende Amager Vildtreservat er sammenfattet i Bekendtgørelse nr. 545 af 20/05/2012: Bekendtgørelse om Amager vildtreservat samt fredning af dele af søterritoriet.

Restriktionerne omfatter færdsel, jagt og sejlads, herunder også brætsejlads:

- Jagt er forbudt på Kalvebod Fælled og Aflandshage. Desuden er der jagtforbud på visse dele af søterritoriet.
- Der er adgangsforbud ved og i Klydesø og på Aflandshage hele året. Ved Aflandshage gælder forbuddet 50 m ud fra kysten.
- På Kofoeds Enge og på sandøer og sandrevler ud for Aflandshage og Kofoeds Enge er der adgangsforbud i fuglenes yngletid fra 1. april til 15. juli. Adgangsforbuddet gælder ligeledes 50 m ud fra kysten her.
- I Kalveboderne må man med motordrevet fartøj maks. sejle 5 knob og kun i sejlrender. Undtaget fra forbuddet mod sejlads uden for sejlrender er rosport og sejlads uden motor i perioden 1. april til 31. oktober samt sejlads i forbindelse med fiskeri med garn og ruser.
- Brætsejlads er forbudt fra 1. november til 31. marts. I en afstand af 200 m fra kysten langs Aflandshage og Kofoeds Enge er wind- og brætsejlads ydermere forbudt fra 1. april til 15. juli. Kun to zoner ved Sydvestpynten og ved Hvidovre Havn er undtaget fra disse forbud. Det område, hvor brætsejlads er tilladt, fremgår af Kort 4.

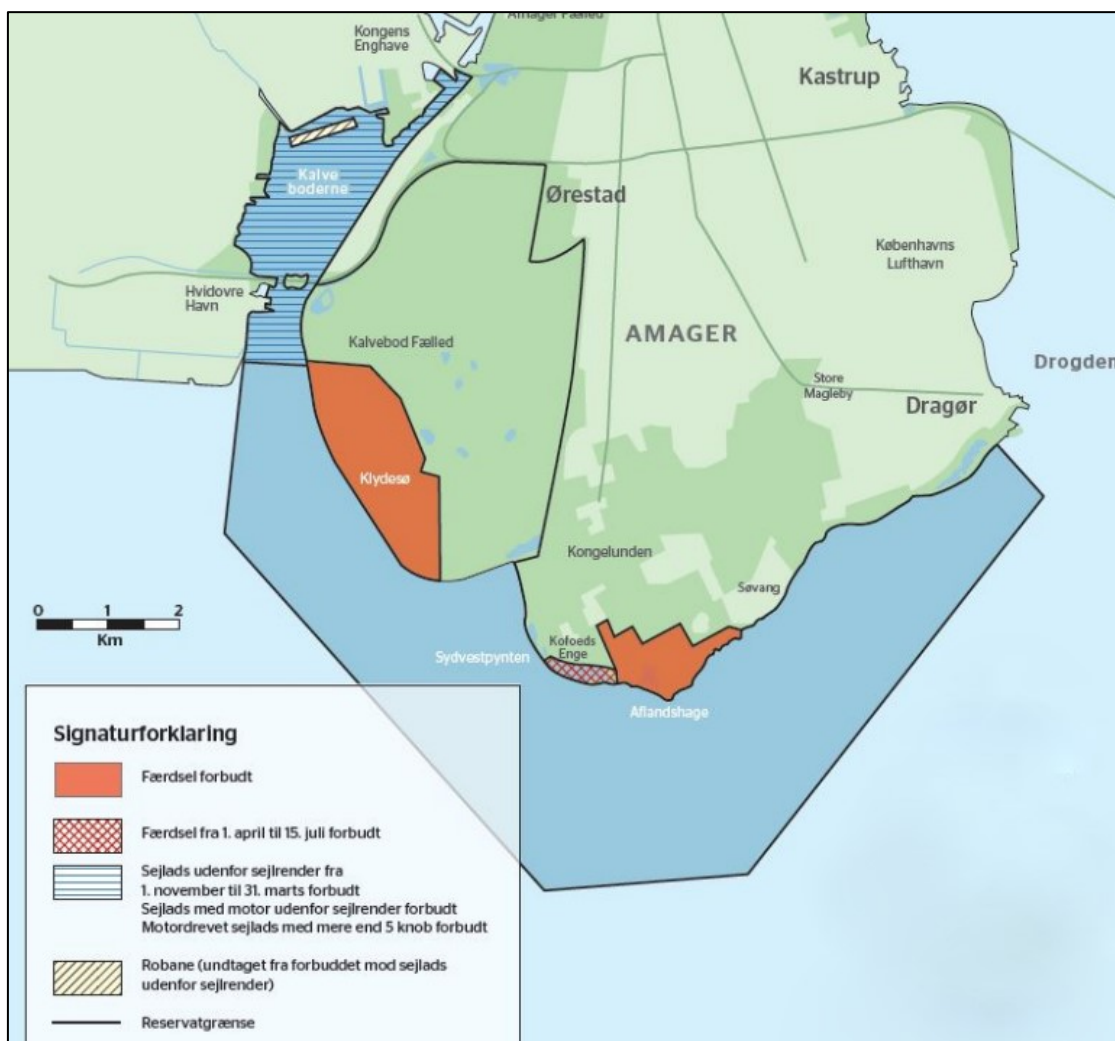
Hele Amager Vildtreservat indgår desuden i Naturpark Amager, der består af alle offentligt ejede naturarealer på det vestlige og sydlige Amager. Naturparken består af mange forskellige naturtyper, hvor man på tværs af ejendomsskel arbejder på at forbedre naturbeskyttelse i sammenhæng med benyttelsen af naturen (Amager Naturparkplan 2020-2025).

Endeligt er landarealerne omkring Sydamager medtaget i den landsdækkende udpegning af jagt- og forstyrrelsesfri kerneområder, som søges opretholdt i henhold til jagtloven.

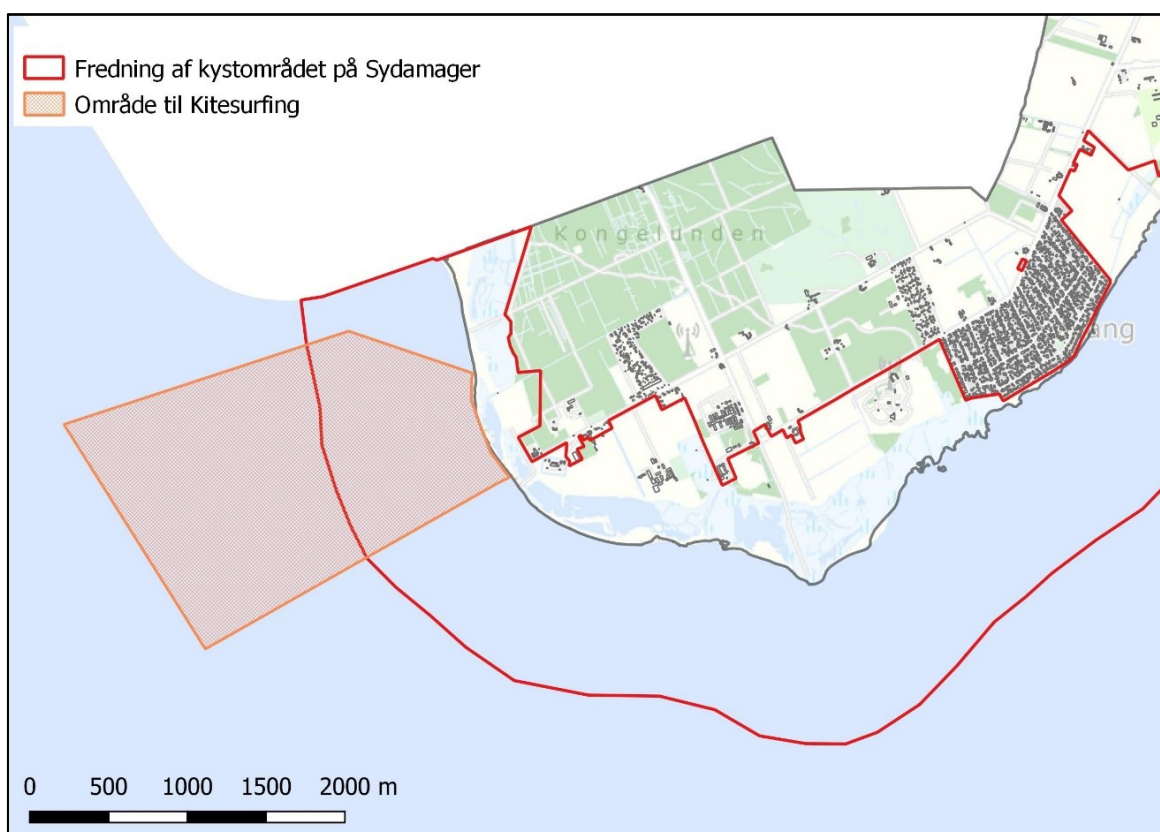
Oprettelsen af kerneområderne sker i fuglebeskyttelsesområderne og har til formål at forbedre forholdene for de millioner af trækkende vandfugle, der på deres vej til og fra yngle- og overvintringsområderne raster i de danske kystområder. Oprettelsen sker ved at udbygge det eksisterende netværk af reservater, således at reservater for rastende vandfugle efter udbygningen findes i alle egne af landet (Clausen et al. 2001).

3.3.6 Lufthavnsbekendtgørelsen

Bekendtgørelse nr. 901 af 20/06/2023 (Lufthavnsbekendtgørelsen) giver Dragør og Tårnby Kommuner samt ejere og brugere af ejendomme i de to kommuner visse muligheder for at regulere bestandene af ringdue, grågås, bramgås og canadagås. Regulering må i følge bekendtgørelsen ikke foretages i de dele af de fredede arealer der fremgår af kort 5. Reguleringen skal imødegå risiko for luftfartssikkerheden i Københavns Lufthavn, Kastrup. Ved regulering forstås i denne bekendtgørelse nedlæggelse eller ombringelse af vildt. Det nedlagte antal individer for hvert enkelt art skal indberettes årligt til Miljøstyrelsen.



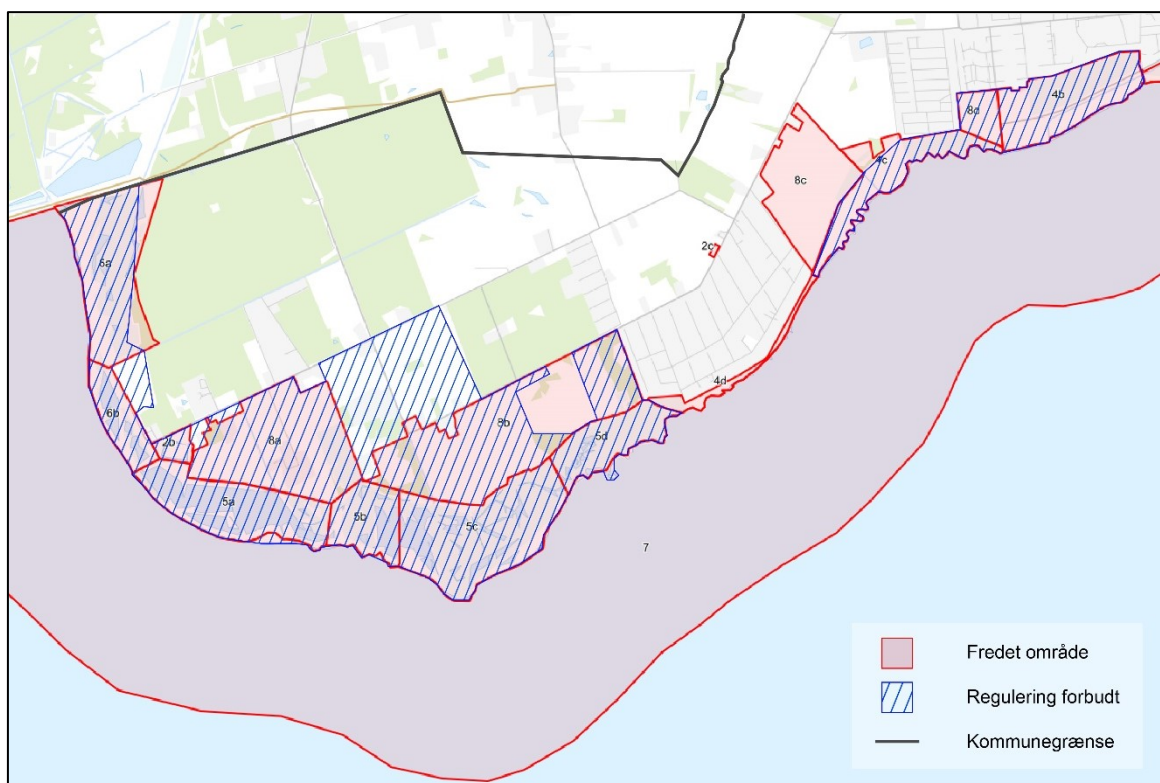
Kort 3: Afgrænsning af Amager Vildtreservat (kort fra Miljøstyrelsens hjemmeside: [amager_160813_uden-prik.pdf \(mst.dk\)](#)).



Kort 4: Markering af området, hvor brætsejlds (herunder kitesurfing) er tilladt året rundt



Kitesurfing ved Kongelunden.



Kort 5 – Områder hvor regulering af bestandene af ringdue, grågås, bramgås og canadagås er forbudt er markeret med blå skravering. Det fredede område er markeret med rødt.

4. Områdets kultur- og naturværdier og udnyttelse

4.1 Geologi og landskab

Amagers sydkyst består hovedsageligt af flade, våde strandenge og lagunesøer afgrænset fra havet af mindre klitdannelser. Strandengene er skabt af sandaflejringer, der med tiden er groet til med rørsump og græsser. Strandengene har traditionelt været benyttet til kreaturafgræsning, hvilket har medvirket til at udvikle den specielle flora, som er karakteristisk for strandenge, samt til at holde dem fri for opvækst af vedplanter. De steder, hvor der ikke foretages afgræsning, kan strandengene være under tilgroning.

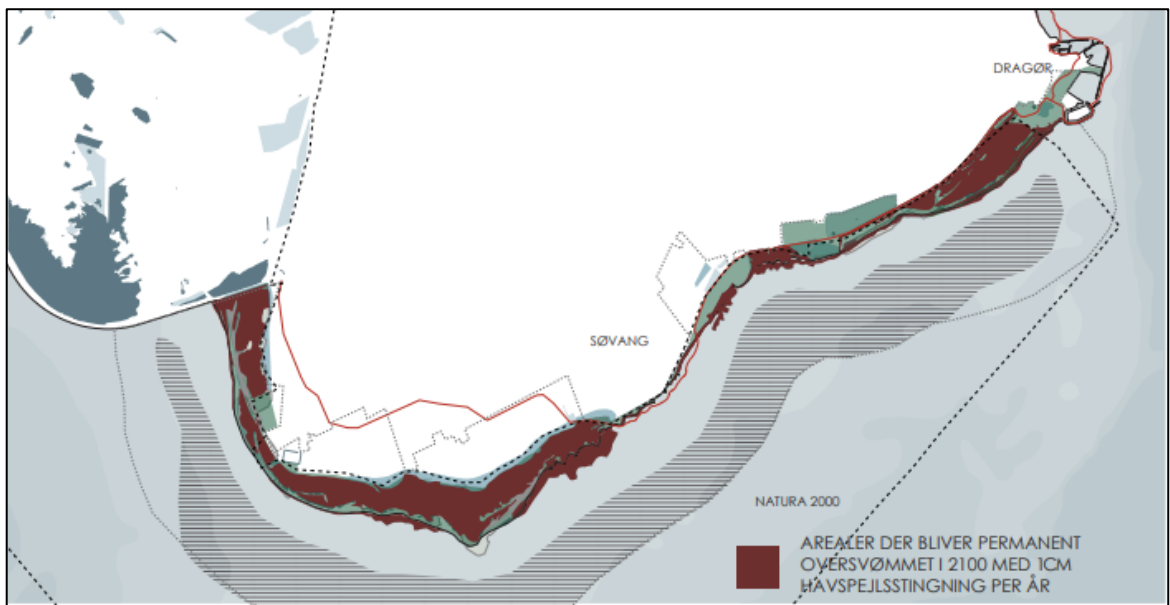
Strandengene er flere steder afgrænset af diger mod de højere liggende partier, og bag digerne består landskabet først og fremmest af landbrugsjord under omdrift, eller af bymæssig bebyggelse, som det ses ved f.eks. Søvang.

Den del af søterritoriet, der indgår i fredningsområdet, er meget lavvandet, og ud for Aflandshage er der dannet en større sandrevle, der er tørlagt en del af tiden.

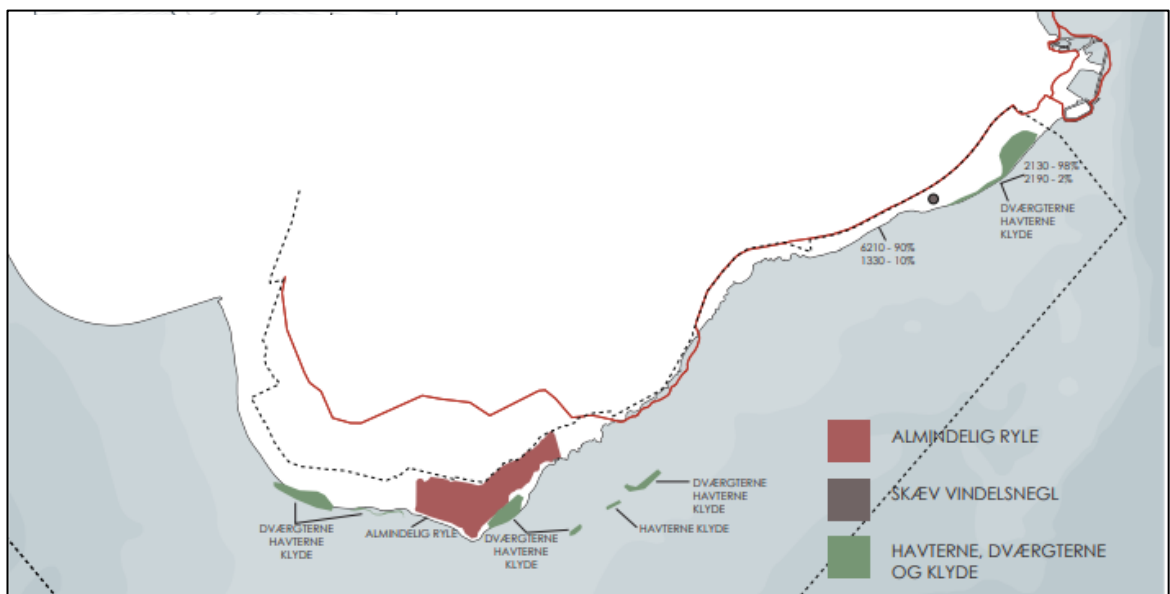
Kystprocesserne rykker til stadighed grænsen mellem land og vand og fører til opbygning og nedbrydning af strandøer, strandvolde og lagunesøer. Disse frie kystprocesser, der kun ses få andre steder i Øresundsregionen, bidrager sammen med de markante stenstrøg langs kysten til at gøre Sydamagers kyst til et værdifuldt naturområde, og flere sjældne og truede plante- og dyrearter er knyttet til netop sådanne dynamiske levesteder.

4.2 Klimaforandringer

Klimaforandringer, med stigende havvand som følge, vil på sigt oversvømme størstedelen af strandengene ved Dragørs kyststrækning, se kort 6, og medføre et tab af de dyrearter som lever der. Stigende havvand vurderes dermed at være den største trussel mod fredningens tilstand på den lange bane. Nuværende plejeplan tager ikke højde for kystbeskyttelsesforanstaltninger i det fredede område. I kommende plejeplaner anbefales det, at medtage en beskrivelse af hvilke arter og naturtyper, som er truede over tid, med henblik på at kunne monitorere det. Det er levesteder for arter som fx almindelig Ryle, Skæv Vindelsnegl, Havterne, Dværgterne og Klyde som er truede på fremskrivninger i prognoser frem mod år 2100, se kort 7 (Udviklingsplan 2021).



Kort 6 – Prognose for forventet havspejlsstigning i år 2100. Illustration fra: Udviklingsprognose 2021.



Kort 7 – Kortlagte levesteder for Almindelig ryle, Skæv vindelsnegl samt for Havterne, Dværgterne og Klyde. Illustration fra: Udviklingsprognose 2021.

4.3 Naturtyper

Hele fredningsområdet kan, som det fremtræder i dag, inddeles i fire hovedtyper efter arealanvendelse og landskabelig karakter (se også Bilag 2).

1) Tættest på Dragør findes der **fælledlignende områder**, som anvendes intensivt til rekreative formål, særligt om sommeren. De åbne, klippede eller slåede græsarealer nærmest Dragør Søbad anvendes desuden til græsning for en større mængde gæs og ænder, der opdrættes i en "koloni" nær stranden.

2) Syd for Dragør, på Aflandshage og vest for Kongelundsfortet findes **våde strandenge** med store lagunesøer og dominerende bevoksninger af græsser og tagrør. Engene har varierende vandstand, men er i hovedtræk våde med tørre banker og øer, hvor der findes en del trådte stier. Engene har mange steder spredt opvækst af den invasive art rynket rose samt hylid og tjørn på de tørre områder.

Langs Søvang holdes opvæksten af roser og tjørn nede af de nærmeste grundejere, samtidig med at visse haveplanter har etableret sig, hvilket giver området et noget plejet udtryk i kontrast til de omliggende mere naturprægede områder. Generelt er strandengene præget af tilgroning, hvor arealerne ikke afgræsses. Engene har varierende vandspejl og domineres af rørsump. Arealerne langs Søvang afgræsses ikke i dag, men det er Dragør Kommunes ønske, at et område nord for Søvang i fremtiden skal afgræsses.

3) På Kofoeds Enge og på Hestefælleden græsses **strandengene** af kreaturer og/eller heste og fremstår derfor overvejende lysåbne med dominerende vegetation af græsser samt, hist og her, tagrør. Også her ses enkelte steder opvækst af rynke rose, og desuden forekommer enkelte tjørn og hylid.

4) På arealerne, som ligger bag strandengene, findes et varieret landskab af mindre **landbrugsarealer, græssede enge, brakmarker og udyrkede arealer** under tilgroning. Hvor arealerne afgræsses, holdes opvæksten nede, mens ugræssede områder fremtræder som mere eller mindre tæt krat. Tjørn er den dominerende træart, men der forekommer enkelte steder pil, birk, æble og fuglekirsebær.

Mellem landbrugsarealerne findes hegn af tjørn, poppel, pil og ask. Enkelte ældre poppel- og pilehegn har været stynede.

4.4 Flora og fauna

4.4.1 Botaniske interesser

En forholdsvis detaljeret redegørelse for det botaniske indhold af kystområderne på Sydamager, fra Kongelundens vestlige ende, til Dragør, blev udarbejdet til Københavns Amt i 2004 (Nielsen 2004), og en grundigere kortlægning af hele det fredede område er ikke foretaget siden. Undersøgelserne i 2004 omfattede § 3-områderne og selve strandvegetationen, der må formodes at udgøre de botanisk set mest interessante områder. Miljøafdelingen i Tårnby har i forbindelse med udarbejdelse af den her plejeplan, foretaget en overordnet vurdering af de § 3-områder som er beliggende indenfor fredningens afgrænsning. Miljøafdelingens vurdering er baseret på den mere udførelige kortlægning fra 2004.

På strandene findes en vegetationszonering, der er karakteristisk for åbne saltvandspåvirkede kyster. Dette ses ved en stigende grad af salttålede planter på stranden, jo tættere der er på kysten. Inddelingen i forskellige plantesamfund afspejler de frie kystprocesser, hvor vejr, vind, strøm og tidevand i varieret grad fører til oversvømmelse og saltpåvirkning af strandene.

På strandene er der registreret omkring hundrede forskellige plantearter karakteristiske for denne naturtype. Deriblandt almindelig slangetunge, klæbrig hønsetarm, Øresunds-hønsetarm, smalbladet hareøre, brændeskærm, soløje-alant, eng-klaseskærm, rødfrugtet sandmælkebøtte, gråfrugtet sandmælkebøtte, stilket kilebæger, knold-ranunkel, stivhåret ranunkel, klæg-siv, fladtrykt kogleaks og brun kogleaks.

På højere liggende partier af strandene findes en overdrevslignende vegetation, som udover mange af de allerede nævnte indeholder arter som lav tidsel, æselfoder, vild hør og blågrøn star.

Det i botanisk henseende vigtigste område på Dragør Sydstrand blev i Nielsen (2004) angivet til at være "Hvidtjørnsarealet", der tidligere har rummet bestande af flere sjældne arter, der for de flestes vedkommende ikke blev genfundet i 2004. Det drejer sig primært om eng- og overdrevsarter, der ikke er specielt kystbundne, f.eks. eng-ensian, lav skorzoner, kost-nellike, enebær, lyngsnerre, dunet havre, vår-star, fåblomstret kogleaks, bulmeurt samt vellugtende agermåne.

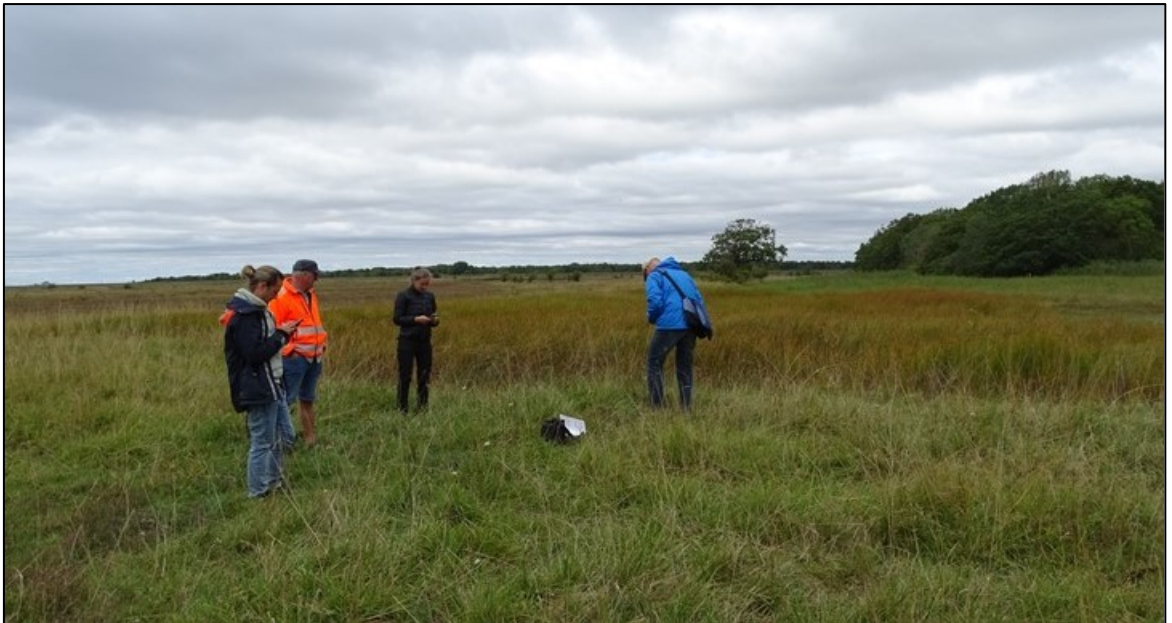
Også den sjældne brændeskærm er fundet på Hvidtjørnsarealet, senest i 2015 men arten sås ikke i 2016 og blev heller ikke genfundet i 2022, måske som følge af ændret græsningspraksis. Til gengæld fandtes i 2022 større bestande på Hestefælleden ved Kongelunden og strandene syd for Dragør. Brændeskærm findes i Danmark, nu kun på Amager, men er gået stærkt tilbage i de senere år, bl.a. pga. byudvikling. Arten er i forhold til naturpleje en udfordring, da den kræver en vis lysåbenhed i vegetationen men samtidig begunstiges af moderat tilgroning (se faktaboks nedenfor). Det faktum, at arten regelmæssigt "forsvinder" fra nogle lokaliteter i det fredede område for efterfølgende at dukke op på andre, tyder på, at der fortsat er frøpulver i jorden rundt omkring i det fredede område.

Da Dragør og Tårnby kommuner ønsker at bevare artens muligheder i det, der måske er dens eneste voksested herhjemme, gives pleje af hensyn til brændeskærm særlig opmærksomhed i plejeplanen.

Også dele af lokaliteterne Hestefælleden, Kofoeds Enge, Aflandshage og Skydebanerne samt andre dele af Dragør Sydstrand end Hvidtjørnsarealet er af botanisk værdi. Det gælder bl.a. den sydlige Hestefælled, Kofoeds strandoverdrev, Aflandshage strandoverdrev og kærgrave samt Skydebanens strandoverdrev. Flere af disse områder er dog små, fragmenterede og blandet med vegetation af mindre interesse.

Det område, der kommer nærmest på et strandoverdrev af den kalkfattige type, er en smal stribe højtliggende jord på indersiden af Kofoeds Enge, der dog bærer præg af kunstgødning (Nielsen 2004). De andre rester af strandoverdrev findes som nævnt ved Hvidtjørnsarealet. Sådanne strandoverdrev er af stor botanisk betydning overalt, hvor de forekommer.

Andre mere eller mindre sjældne arter, der blev fundet i 2004 tæller desuden lancet-skeblad, kærsvinemælk, strand-kvan, slangetunge, smalbladet hareøre, stillet kilebæger og spidshale. Hartmanns star skulle fortsat have en af sine meget få bestande i Danmark på Hvidtjørnsarealet, men blev ikke med sikkerhed registreret i 2004. Sammesteds registreredes i 2004 en sandsynlig forekomst af den meget sjældne og forsvindende stinkende krageklo (Nielsen 2004).



Voksested for brændeskærm besigtiges af Tårnby og Dragør kommuner, august 2022.

Brændeskærm *Selinum dubium*



Biologi

Brændeskærm er en sjælden og giftig skærmpolante, som er flerårig og som stiller helt specifikke krav til sit voksested. Udover at den foretrækker kystnær fugtig bund, sandsynligvis med en vis kalkpåvirkning, så tåler planten kun moderat græsning af voksestedet. Hvis der græsses for hårdt, forsvinder brændeskærmen, og hvis biotopen vokser til i høje urter og græsser, forsvinder den også. Det der synes optimalt for arten, er således let afgræsning af biotopen, evt. med års mellemrum.

Udbredelse og status

Brændeskærm forekommer hovedsageligt i det centrale Rusland og mod øst til Bajkal-området. Mod vest til Rhin-området, med Nordgrænse til Öland, Gotland og Baltikum. I Danmark findes brændeskærm udelukkende på Amager, hvor den med sikkerhed er kendt fra fire lokaliteter: Sydstranden ved Dragør, Amager Fælled, Hestefælleden vest for Kongelunden og Koklapperne på Kalvebod Fælled.

På Amager Fælled er antallet af delpopulationer af brændeskærm faldet gennem de sidste ca. 20 år, sandsynligvis især pga. tilgroning. Faldet har dog ikke medført et formindsket forekomstareal. I fremtiden forventes urbaniseringen at presse arten yderligere på Amager Fælled. En stor bestand forsvandt bl.a. ved bygningen af Bella Center. Arten er omfattet af den danske rødliste, i kategorien "Sårbar" (DCE, 2019).

Trusler og forvaltning

Trusler mod brændeskærmen kan være inddragelse af kendte voksesteder, til byudvikling samt manglende eller for hård afgræsning af voksestederne. Det kan også være manglende genetisk udveksling med nabobestande, da arten ikke kan udveksle gener med bestande på Öland, Gotland og i Rusland.

Den bedste pleje af levesteder for brændeskærm arten ser ud til at være moderat afgræsning, hvor afgræsningen ophører midt i juli, så den kan nå at udvikle blomsterstande og sætte frø. Dette kan kombineres med, at dens biotoper får en græsningspause hvert 3.-4. år (Naturbasen.dk 2022).

4.4.2 Fauna - fugle

Strandengene og kystlandskabet på Sydamager er vigtige områder for ynglende, trækkende og rastende fugle og indgår af samme grund i både et fuglebeskyttelsesområde og i et af statens vildtreservater (Tabel 2 og Tabel 3).

Dragør Sydstrand har tidligere været en vigtig lokalitet for ynglende og rastende kystfugle. Tilbage i 1970-1980 ynglede havterne, dværgterne samt vadefugle som strandskade, klyde, stor præstekrave, vibe, brushane og rødben, men siden er de fleste af disse arter forvundet, måske som følge af forstyrrelser. I 1992 ynglede endnu stor præstekrave og havterne, men i perioden 2000-2016 er kun vibe, rødben og strandskade registreret muligt, sikkert eller sandsynligt ynglende. I 2022 sås to splitterner med yngleadfærd, men fuglene ynglede næppe ved Dragør Sydstrand.

I lagunerne yngler desuden almindelige arter af vandfugle som blishøne og gråand samt lille- og gråstrubet lappedykker og vandrikse, og i 2012 hørtes paukende rørdrum. Tilknyttet lagunernes bredvegetation og arealernes opvækst af høje urter og buske yngler nattergal, kærsanger, rørsanger, sivsanger m.m. Desuden raster forskellige arter af vandfugle på strandengene og i de tilstødende havområder.

Aflandshage er fortsat en særdeles vigtig yngle- og rastelokalitet for ande- og vadefugle. I perioden 2012-2022 har udpegningsarterne for fuglebeskyttelsesområdet rørdrum, dværgterne og rørhøg ynglet eller forsøgt at yngle i området. Desuden yngler engpiber, gul vipstjert og almindelige arter af vadefugle som dobbeltbekkasin, rødben, stor præstekrave og vibe. Listen over mulige ynglefugle omfatter også deciderede sjældenheder som karmindompap (2014 og 2020) og stylteløber (2021). Et stort antal rastende svaner, ænder, gæs og vadefugle opholder sig desuden årligt ved Aflandshage.

Kongelundsstranden (inklusive Kofoeds Enge og Sydvestpynten) er en særdeles vigtig yngle- og rastelokalitet for ande- og vadefugle med muligt ynglende dværgterne, fjordterne, havterne og splitterne (Tabel 2). Dele af området er dog også præget af intensiv rekreativ aktivitet med færdselsbegrænsning og vedvarende græsning som vigtigste beskyttelses- og plejebestand.

I perioden 2012-2022 talte ynglefuglene bl.a. rørdrum, lille, toppet og gråstrubet lappedykker, rørhøg, klyde, lille og stor præstekrave, vibe, dobbeltbekkasin, rødben, havterne og dværgterne. Desuden har rørdrum og rørhøg udvist yngleadfærd i området. Op til 18 territoriehævdende brushøns i begyndelsen af maj 2012 gælder dog givetvis ikke-ynglende fugle på træk.

Desuden yngler småfugle som rødrygget tornskade, skægmejse, sivsanger, kærsanger, rørsanger, nattergal, engpiber og rørspurv, og et stort antal svaner, ænder, gæs og vadefugle anvender strandengene og de tilstødende havområder til rast og fouragering.

Sammenfattende kan siges om hele strækningen, at det fredede område fortsat rummer store fugleinteresser, men at der, som det er set i resten af landet, gennem de sidste ca. 40 år synes at være tale om tilbagegang for især jordrugende og forstyrrelsesfølsomme arter (Vikstrøm & Moshøj 2020). De vigtigste områder for ynglende og rastende fugle er i dag Aflandshage og Kofoeds Enge. Strækningen mellem Dragør og Søvang rummer potentielt egnede levesteder for en række

fuglearter, men er så prægede af rekreativ udnyttelse, at kun yderst få arter og individer af jordru-
gende vadefugle yngler med succes.

I forhold til udpegningsgrundlaget for fuglebeskyttelsesområdet er det fredede kystområde ved
Sydamager primært aktuelt for terner samt ynglende rødbrum, rørhøg og klyde. Desuden rummer
fredningsområdet og de tilstødende farvande betydelige rasteforekomster af udpegningsarterne
bramgås, lille skallesluger, stor skallesluger, troldand, skeand, knarand og skarv (Tabel 3).



Rødben – ynglefugl på Kofoeds Enge.



Afgræsning med kreaturer på Kofoeds Enge, august 2022.

Tabel 2: Fugle med yngleadfærd på de vigtigste ynglefuglelokaliteter indenfor de fredede område. Tallene er det højeste antal fugle, der i perioden 2012-2022 har udvist yngleadfærd på lokaliteterne (DOF-basen2022). Udpegningsarter for fuglebeskyttelsesområdet er markeret med **fed**.

	Dragør Sydstrand	Aflands- hage	Kofoeds Enge	Sydvest- pynten	Kongelunds- stranden	Kongelund- sengene
Knopsvane			4	2	8	8
Grågås		8	50	55	46	8
Ederfugl	86	8		38	50	84
Toppet skallesluger	2		1			
Gravand	6	8	1	4	36	27
Taffeland					11	1
Skeand				14	1	
Gråand	29	2	50	11	12	16
Lille lappedykker	2	1	2	2	4	1
Gråstrubet lappedykker	2	1	8	8	9	12
Toppet lappedykker				2		4
Gøg	1	2	3	2	3	2
Vandrikse	2	1	2	2	5	1
Rørhøne (grønbenet)	2		4	3		
Blishøne	5	8	16	8	10	7
Rørdrum	1	2	1	1	1	0
Strandskade			6	4		
Klyde			9	2		
Stylteløber		2	2			
Stor præstekrave		1	3	2	2	5
Lille præstekrave			2			
Vibe	20	18	18	10	9	12
Brushane			18			
Dobbeltbekkasin		1			1	
Rødben	4	12	15	4	5	6
Dværgterne		1	1	2	1	
Rovterne				1		
Fjordterne			3			
Havterne			6			
Splitterne	2		4	4		
Rørhøg		1	2	2		
Rødrygget tornskade			1		1	
Skægmejse			3	1		7
Græshoppesanger	1	1				
Sivsanger	2	2	1	2	2	1
Kærsanger	11	4	1	3	8	3
Rørsanger	20	6	4	7	21	6
Drosselrørsanger	1					
Rødtoppet fuglekonge					1	
Nattergal	3	3	2	2	2	2
Sortstrubet bynkefugl	6			2	2	2
Engpiber	4	4	3	1	3	4
Gul vipstjert		1				
Karmindompap		1	1	1	1	
Rørspurv	9	5	3	4	8	3

Tabel 3: Rastende fugle i de vigtigste fuglelokaliteter indenfor det fredede område 2012-2022. Maks-tal fra DOFbasen (2022). Udpegningsarter for fuglebeskyttelsesområdet er markeret med fed.

	Dragør Sydstrand	Aflands-hage	Kofoeds Enge	Sydvest-pynten	Kongelunds-stranden	Kongelunds-engene
Knopsvane	184	340	310	376	200	110
Pibesvane	62		33	35	26	10
Sangsvane	100	44	45	120	227	65
Knortegås	55	215	70	140	120	69
Bramgås	800	9.200	4.000	4.000	5.000	7.000
Grågås	80	850	1500	420	600	480
Blisgås		5	11	200	3	20
Lille skallesluger		6	4	81	75	27
Stor skallesluger	4	8	4	50	13	10
Toppet skallesluger	64	135	40	155	250	5
Taffeland	2	4	3	15	51	150
Troldand	128	20	39	2.200	750	2.000
Bjergand	3	21	17	185	6	5
Atlingand		2	2	4	4	1
Skeand	185	630	60	90	154	33
Knarand	4	62	58	71	82	20
Pibeand	50	1.400	400	400	500	250
Spidsand	22	300	42	27	73	29
Krikand	18	1.300	200	185	500	160
Vandrikse	5	1	6	4	5	5
Plettet rørvagtel	1					
Blishøne	20	300	220	380	490	650
Skarv	200	2500	200	4000	11000	48
Strandskade	257	55	74	20	17	14
Klyde	34	79	40	66	68	20
Strandhjejle	2	22	12	15	22	
Hjejle		46	8	20	2000	80
Stor præstekrave	21	75	228	28	73	15
Lille præstekrave	1	8	5	5	6	1
Vibe	25	2101	325	200	360	50
Småspove	1	5	7	2	8	
Storspove	35	18	16	60	12	2
Lille kobbersneppe	1	35	28	5	10	2
Stor kobbersneppe		2	14	2	11	1
Stenvender	3	8	2	8	8	3
Islandsk ryle	3	48	36	16	25	18
Brushane	3	80	30	45	63	23
Krumnæbbet ryle		20	18	6	9	3
Sortgrå ryle	6	9	22	13	13	3
Almindelig ryle	27	1550	1100	100	300	215
Dobbeltbekkasin	10	90	80	225	200	2
Mudderklire	8	17	22	10	20	4
Svaleklire	2	19	35	30	16	4
Sortklire	16	22	21	20	20	6
Hvidklire	9	56	36	32	22	4
Rødben	47	125	42	40	55	45
Tinksmed	5	65	55	45	45	10
Dværgerterne	18	45	18	20	11	4
Rovterne	3	4	8	6	5	3
Mosehornugle	1	1	2	1	2	

4.4.3 Fauna - andet

I fredningsområdet er i perioden 2012-2022 registreret en række arter af flagermus og padder, der står opført på Habitatdirektivets Bilag IV som strengt beskyttede arter.

Skimmelflagermus, brunflagermus, sydflagermus, dværgflagermus, troldflagermus, vandflagermus i 2019 ved Dragør Sydstrand, grønbroget tudse i 2013 og 2020 ved Dragør Sydstrand og på Kofoeds Enge i 2005 og 2007 samt på Sydvestpynten i 2022, strandtudse på Kofoeds Enge i 2017 og 2021, ved Sydvestpynten i 2005 og på Kofoeds Enge i 2017 og 2021. Desuden er spids-snudet frø fundet ved kongelundsengene i 2021 (Arter.dk 2022, Miljøportalen 2022).

Desuden er bl.a. registreret hele 30 arter af sommerfugle og natsværmere i området (Tabel 4). Almindelige arter af pattedyr som ræv, rådyr, pindsvin, husmår, hare m.m. findes i området, og havpattedyrene gråsæl, spættet og marsvin ses regelmæssigt i de tilstødende farvande. Listen over "andre arter" omfatter desuden bl.a. hele 62 arter af sommerfugle (Tabel 4) og 56 arter af biller (Arter.dk 2022).

Art	År	Art	År
Admiral	2022	Lindesværmer	2021
Agatugle	2021	Løvskovslanghornsmøl	2022
Agerugle	2022	Nældens takvinge	2022
Almindelig blåfugl	2022	Nældesommerfugl	2018
Almindelig tigerspinder	2003	Okkergul bladmåler	2017
Aurora	2022	Okkergul pletvinge	2019
Blodplet	2022	Okkergul randøje	2022
Blåhale	2022	Orange høsommerfugl	2013
Brombærspinder	2022	Poppelsværmer	2007
Bøgenonne	2021	Redespinder	2021
Bøgespinder	2021	Rødpletet blåfugl	2021
Citronsommerfugl	2022	Rødt ordensbånd	2003
Daggåfugleøje	2022	Rønnespindemøl	2022
Det hvide C	2022	Sekspletet køllesværmer	2021
Det hvide W	2005	Skovblåfugl	2022
Engrandøje	2022	Skovrandøje	2022
Gammaugle	2022	Sort måler	2006
Græsråndøje	2022	Spidsvinget moshalvmøl	2021
Græsspinder	2020	Stor bredpande	2022
Grønåret kålsommerfugl	2022	Stor kålsommerfugl	2022
Gul høsommerfugl	2003	Stor smutugle	2022
Gul syremåler	2003	Storpletet perlemorsommerfugl	2005
Gulhale	2006	Stregbredpande	2015
Hvid admiral	2022	Sørgeskåbe	2022
Iris	2018	Tidselsommerfugl	2022
Kejserskåbe	2018	Tvebånd-dagugle	2020
Klistermøl	2022	Vejrandøje	2003
Kridtugle	2015	Vinterkarsehalvmøl	2022
Kålmøl	2019	Østlig hætteugle	2013
Lille ildfugl	2021	Østlig takvinge	2015
Lille kålsommerfugl	2022		

Tabel 4. Observationer af sommerfugle i det fredede område på Sydamerger. De anførte år er det seneste år med en observation (Arter.dk 2022).

4.5 Arkæologi og kulturhistorie

På Amager findes en række militærhistoriske spor og anlæg fra tiden omkring første verdenskrig. Inden for fredningsområdet udgør Dragørfortet og Kongelundsfortet to markante hjørnестene i befæstningen langs Sydamagers kyst. Der findes yderligere en række mindre kystnære skanseanlæg, f.eks. Batterihøj, som sammen med forterne danner et vigtigt kulturhistorisk anlæg.

I området findes en del sten- og jorddiger, der er fredede efter Museumsloven (Kapitel 8a). Det er derfor ikke tilladt at fjerne, beskadige, beplante eller gentilplante disse diger. De beskyttede diger findes først og fremmest ved Aflandshage, samt på Hvidtjørnsarealet.

I delområde 3 - op mod Dragør by, ligger Batterihøj, der er et fredet fortidsminde beskyttet efter Museumsloven og Naturbeskyttelseslovens § 18.

4.6 Erhvervsmæssige interesser

Fredningen medtager dyrkede arealer, skovbrug, restaurationsområder m.m. Disse anvendelser kan fortsætte i overensstemmelse med bestemmelserne i fredningen.

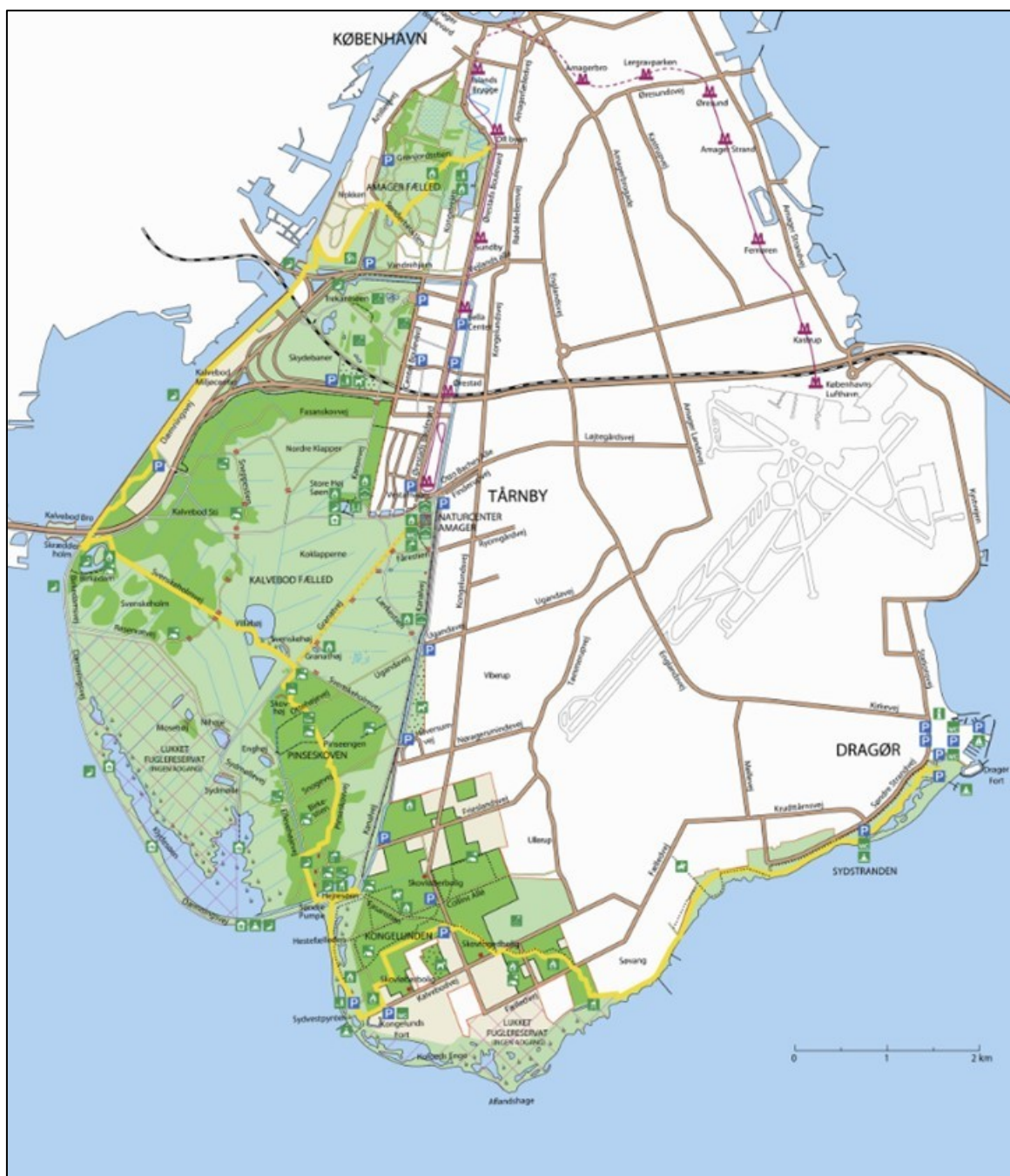
4.7 Rekreativ udnyttelse

Sydamager benyttes i høj grad til rekreative aktiviteter, både af lokale beboere samt besøgende fra resten af Amager og Københavnsområdet. De rekreative aktiviteter, der foregår i fredningsområdet, spænder vidt: feriehytter, badning, naturinteresserede, lystbådehavn, kitesurfing, sejlads, hundeluftning, ridning, skovture m.m.

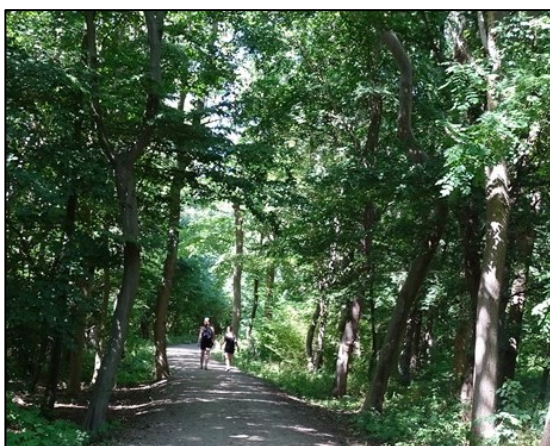
Ved Kongelundsfortet er faciliteter og oplevelsen af fortet i landskabet blevet forbedret. Der er i den forbindelse blevet gjort en stor indsats gennem skiltning og informationsmateriale for at formidle fortets militærhistorie. Samtidig arrangeres der en række forskellige events som offentlige outdoor-aktiviteter samt militærhistorisk løb for skolerne og historiske "hunterweekends" på Kongelundsfortet (Amager Naturparkplan 2020-2025).

Hele Sydamager er fredet og de kystnære vandarealer er omfattet af natur- og vildtreservatbekendtgørelsen (Trækfuglereservat benævnt Amager). Der er offentligt adgang langs kysten efter naturbeskyttelseslovens adgangsbestemmelser til uindhegnede strandengsarealer. Langs stranden og gennem naturområder findes et net af stier. På Forsvarets arealer på Aflandshage er der adgangsforbud.

Særligt Amarminoen, se kort 8, en 27 kilometer lang vandrerute der strækker sig fra DR Byen i nord, over Sydvestpynten i syd og hele vejen til Dragør Fort i øst, har skabt et øget besøgstal i plejeplansområdet. Besøgstallet har fundet et stabilt leje som i 2022 er mindre end under Coronapandemien i 2020-2021, og er nu i balance med naturforholdene. Der er gode adgangsforhold, og området er let tilgængeligt med bil eller offentlig transport fra København. De rekreative aktiviteter foregår først og fremmest i den del af området, der ikke er ejet af Forsvaret, og som ikke er under landbrugsmæssig drift. I den østlige del af området, fra Dragør til og med Søvang, er der et veludviklet stisystem for gående og cyklister.



Kort 8: Forløbet af den ca. 27 km lange vandrerute Amarminoen (vist med gult).
Kort fra: Gå Amarminoen (naturparkamager.dk)



Øverst til venstre: Gående på Amarminoen, august 2022.

Øverst til højre: Fasantstien, august 2022.

Nederst: Fugletårnet (til højre i foto) ved Aflandshage, august 2022.

Mange aktiviteter er nært tilknyttet områdets natur og landskab, hvorfor et af fredningens og dermed plejeplanens formål er at sikre en fortsat rekreativ udnyttelse af det fredede område under hensyntagen til naturværdierne. Længs strandvoldene findes en vandresti, cykelsti og ridesti. Det er således muligt at færdes længs det meste af stranden. Undtaget er dog selve militærområdet, hvortil der er adgangsforbud. Dragør Kommune har som længsigtet mål, at der etableres adgang til naturen på forsvarets arealer.

Stierne, der løber længs Sydstranden og Søvang, benyttes flittigt både til transport og rekreative formål. I kommuneplanen for Dragør kommune foreslås det, at kysten gøres mere tilgængelig for offentligheden ved at etablere et sammenhængende stisystem gennem hele området, og også i Amager Naturparkplan 2020-2025 er stier et vigtigt fokusområde (Amager Naturparkplan, 2020-2025). Bl.a. har de to kommuner i samarbejde med Forsvaret og Naturstyrelsen anlagt "Fasantstien", der forløber syd om Søvang, gennem et gammelt skydebaneareal, der ejes af militæret, krydser Fælledvej mod nord og har forbindelse til de øvrige stier i området samt til nyt fugletårn, hvorfra der er en flot udsigt over de militært ejede arealer på Aflandshage.

5. Plejeplan for kystområdet på Sydamager

5.1 Plejeplanens principper

Plejeplanen er udarbejdet i overensstemmelse med fredningskendelsen og for at understøtte denne.

Planen bygger på følgende principper:

- Plejeplanens fokus er det fredede områdes flora og fauna, men også kulturværdier og rekreative forhold berøres.
- Så vidt muligt skal plejen omfatte relativt enkle midler, der tager udgangspunkt i eksisterende naturtyper.
- Så vidt muligt bør plejen fokusere på engangsindgreb, dvs. at området efter plejens udførelse i så høj grad som muligt skal "hvile i sig selv", dvs. med minimal vedligeholdelse til følge.
- Plejen skal (uden for eventuelt dyrkede arealer) udføres uden brug af gødsning og pesticider og på en sådan måde, at der tages størst muligt hensyn til det eksisterende dyre- og planteliv.
- Plejemyndigheden kan regulere almenhedens adgang, f.eks. ved etablering af stiforbindelser, således at almenheden ledes væk fra følsomme steder.

Formidling af områdets natur- og kulturværdier skal ske på en måde, der sikrer de besøgende en tilpas mængde god og vedkommende information samt gode adgangsforhold. Eventuelle stier skal etableres nænsomt og i harmoni med omgivelserne, dvs. at "trampestier", "naturstier" o. lign. er at foretrække frem for befæstede stisystemer.

5.2 Vurdering og overordnet plejemålsætning

Kystområdet på Sydamager rummer en mængde forskellige natur- og landskabstyper og udgør et stort sammenhængende kystområde af stor landskabelig, biologisk, geologisk og friluftsmæssig værdi.

Kombinationen af den bynære beliggenhed, de store rekreative og biologiske værdier stiller særlige krav til en sammenhængende planlægning og pleje af kystområdet.

Plejeplanens formål er at skabe et naturforvaltningsmæssigt grundlag for gennem naturgenopretning og naturpleje at sikre områdets naturværdier og samtidig øge og forbedre befolkningens muligheder for at få adgang til at opleve området. Som en del af forvaltningen skal de kystprocesser, der til stadighed rykker grænsen mellem land og vand, desuden beskyttes. Påvirkningen af flora og fauna i kystzonen som følge af klimaforandringer med stigende havvand skal så vidt følges og monitoreres ved fremtidige revisioner af plejeplanerne.

Det vurderes desuden at pleje af de lysåbne naturtyper som strandeng og –overdrev m.m. bør gives højeste prioritet, men at det fredede område i hele sin udstrækning er så stort, at der også kan tænkes i variation med levesteder for mange forskellige arter, herunder også arealer, der udlægges fri dynamik uden menneskelig indgriben.

Da den sjældne plante brændeskærm har nogle af sine måske sidste danske levesteder indenfor det fredede område, skal arten i videst muligt omfang tilgodeses ved passende pleje.



Blomstrende brændeskærm i delområde 3

På grundlag af områdets nuværende og tidligere landskabelige og biologiske værdier og muligheder samt fredningens formål, opsættes følgende plejemålsætning for naturplejen ved kystområdet på Sydamager:

- At sikre, at intentionerne i Naturklagenævnets afgørelse af 17. juni 2004 realiseres ved at bevare, genskabe og formidle natur- og kulturværdierne i det fredede Kystområde på Syd-amager.
- Forbedre og bevare yngle- og fourageringsmuligheder for et bredt udsnit af fuglearter karakteristiske for strandenge og andre kystnære naturtyper.
- Skabe og bevare gode livsvilkår for strandengenes lysåbne plantesamfund, under hensyntagen til at også brændeskærm fortsat kan findes i det fredede område.
- Skabe og bevare gode vilkår for områdets padder og krybdyr.
- Imødekomme den rekreative udvikling i område ved at formidle områdets natur- og kulturværdier samt sikre publikums adgang til området under hensyntagen til de biologiske interesser”.

Plejemålsætningen søges primært opnået gennem:

- Rydning og anden vegetationspleje.
- Græsning for at bevare lysåbne naturtyper.
- Bekæmpelse af invasive arter, herunder kæmpe-bjørneklo, rynket rose, kæmpepileurt samt canadisk og sildig gyldenris.
- Vedligeholdelse af stisystemer og informationstavler samt tydelig markering af regler for færdsel, hundeluftning m.m.

Plejeplanen fokuserer alene på de kommunalt- og privatejede arealer, idet Naturstyrelsen og Forsvaret udarbejder egne plejeplaner for deres arealer.

5.3 Generelle plejeforskrifter

5.3.1 Førstegangspleje

Ved førstegangspleje menes her indgreb, der i princippet kun udføres én gang, og som har til formål enten at skabe en ønskværdig tilstand eller at forberede den vedligeholdende pleje.

Førstegangspleje på kystområdet ved Sydamager består først og fremmest i rydning af vedplanter og anden uønsket vegetation, samt invasive arter, herunder kæmpe-bjørneklo, rynket rose, kæmpepileurt samt sildig og canadisk gyldenris.

Vild pastinak er ikke kategoriseret som en invasiv art på de nationale lister, men arten er giftig og almindeligt forekommende i området. Der ydes ikke en særlig indsats for at bekæmpe forekomsten af vild pastinak, men arten bør løbende holdes under monitorering.

Rydning af uønsket vegetation

På visse af arealerne ses spredt opvækst af buske og mindre træer, bl.a. tjørn, hyld, pil og rynket rose. På disse arealer bør vegetationen vurderes, og uønsket træopvækst fjernes som et førstegangsindgreb. Som senere beskrevet kan det dog ydermere på nogle arealer være nødvendigt løbende at bekæmpe opvækst af primært rynket rose.

Behovet for rydning er markant mindre end tidligere, men forekomsten af uønsket vegetation er siden den forrige plejeplan (2016-2021) øget på visse arealer. Der bør derfor løbende følges op for hvert enkelt delområde, og uønsket vegetation om nødvendigt fjernes.

Af hensyn til stedets ynglende fugle bør eventuelle rydninger foretages uden for fuglenes yngletid (april-juli), og den ryddede vegetation om muligt hurtigt fjernes fra området eller alternativt brændes på forsvarlig vis.

Rynket rose

Rynket rose er en af de invasive arter, hvis bekæmpelse bør gives den højeste prioritet i det fredede område. Arten er vanskelig at bekæmpe, idet den mest effektive bekæmpelse er opgravning, hvor man skal sikre sig, at det dybe rodnet og især rodudløberne fjernes.

Det er en besværlig og tidskrævende proces, der tillige i klitområder kan skabe vindhuller og sandflugt

Udryddelse kræver ofte en kombination af flere bekæmpelsesmetoder. Sidst i forløbet, når der kun er få overlevende planter tilbage, foregår den sidste bekæmpelse bedst med spade, f.eks. ved, at man hver gang området besøges, har en spade i hånden og rodstikker de planter, der opdages.

Kæmpebjørneklo

Inden man starter bekæmpelsen, er det vigtigt at vurdere bestanden. Er der mange små planter, hvilket der typisk er, når der har været frøsætning de foregående år, så er skærmpapning en effektiv måde at få plantetætheden bragt ned, via "selvudskygning". Efter et par år kan rodstikning påbegyndes. Hvis man rodstikker i en tæt bestand, kan indsatsen ikke ses tre uger senere, så den rigtige metode skal vælges fra start. Består bestanden af spredte planter, kan rodstikning startes med det samme.

Rodstikning

Ved rodstikning kan man nå langt på under en dag, men følger man ikke op på bekæmpelsen, kan resultatet ikke ses en måned senere. Laver man der imod et kontrolbesøg 14 dage senere og bruger en time på at tage de planter, man overså første gang, er området næsten sikkert bjørneklofrit fremover.

Skærmpapning

Også ved skærmpapning er det meget vigtigt, at man følger op på den første indsats. Man vil være overrasket over, hvor mange man overså første gang eller som er skudt op. Hyppig overvågning og kontrol med bestandene vil spare mange ressourcer senere.

Maskinel bekæmpelse

Ved maskinel bekæmpelse er det særdeles vigtigt at man stopper maskinen og til fods kommer ud i tilstødende krat, f.eks. med en spade i hånden. Flere detaljer vedrørende bekæmpelse af kæmpe-bjørneklo kan findes på Miljøstyrelsens hjemmeside: [Kæmpebjørneklo \(mst.dk\)](http://Kæmpebjørneklo(mst.dk)).

Kæmpepileurt

Oprykning

Nyetablerede planter kan rykkes op. Dette er mere effektivt end at slå de nye planter da man ofte kan få rykket noget af rodstængelen med op, hvilket svækker planten mere end en slåning. Det er vigtigt ikke at efterlade oprykkede planter så disse kan etablere sig igen. Oprykning egner sig kun som bekæmpelsesmetode til nyetablerede planter, ikke til etablerede bestande.

Opgravning

Kæmpepileurt er svær at bekæmpe ved opgravning, da der kun skal være ca. 1 cm lang stump tilbage af rod- eller stængeldele, for at planten kan skyde igen. Det er derfor meget arbejdskrævende at grave kæmpepileurt op. Ved større bestande vil opgravning kun være

muligt med maskiner. Det opgravede materiale skal bortskaffes så der ikke kan ske en genetablering.

Slåning

Kæmpepileurt er forholdsvis følsom overfor slåning. Dette gør det muligt at bekæmpe planten ved slåning. Planten kan udryddes på få år, hvis den slås med 3-4 ugers mellemrum gennem hele sommeren. Det afslåede materiale bør fjernes så det ikke kan etablere sig igen og danne nye planter. Større bestandens evne til at brede sig ved hjælp af rodudløbere, kan svækkes ved årlige slåninger af de yderste skud.

Græsning

Hvis der er rigeligt med saftigt græs til stede vil græssende dyr foretrække dette frem for kæmpepileurt. Dette betyder at planten ikke kan bekæmpes ved græsning alene, da væksten er for kraftig om foråret, hvor dyrene hellere græsser det friske græs. Friske skud af kæmpepileurt ædes dog. Afgræsning af planten kan derfor sikres ved at slå planten i maj og juni. Planten vil efter slåning danne friske skud, der græsses fra juli og resten af sommeren. Flere detaljer vedrørende bekæmpelse af kæmpepileurt kan findes på Miljøstyrelsens hjemmeside: [Bekæmpelse kæmpe-pileurt \(mst.dk\)](http://mst.dk).

Gyldenris

Canadisk gyldenris og sildig gyldenris er begge invasive arter, som fortrænger andre arter. Arterne er relativt lette at bekæmpe, og kan med flere metoder udryddes i løbet af få år.

Udryddelse kræver ofte en kombination af flere bekæmpelsesmetoder. Sidst i forløbet, når der kun er få overlevende planter tilbage, er opgravning uvurderlig i bekæmpelsen. På dette tidspunkt er planterne små og står spredt og skjult i den øvrige vegetation uden at blomstre, og det er derfor særligt vigtigt sidst i forløbet at have et godt kendskab til planten. Ved maskinel bekæmpelse er det særdeles vigtigt, at man stopper maskinen og til fods kommer ud i tilstødende krat, f.eks. med en spade i hånden. Detaljer vedrørende bekæmpelse af gyldenris kan findes på Miljøstyrelsens hjemmeside: [Bekæmpelse af gyldenris \(mst.dk\)](http://mst.dk).

Vandforhold

Af hensyn til såvel vandfuglene og de fugtighedskrævende engplanter er det helt afgørende, at området holdes så fugtigt som muligt. En høj vandstand vil desuden hæmme opvæksten af vedplanter på de lysåbne arealer. Regulering af vandstanden skal dog altid ske under hensyntagen til naboer og andre brugergrupper. Der bør løbende holdes øje med, om der er behov for oprensning af vandhuller til gavn for området's padder og vandlevende smådyr.

Prædatorer

Generelt set trives engfugle bedst på åbne arealer, hvor prædatorer kan opdages i tide, og hvor krager og tårnfalke m.m. ikke har mulighed for at bruge træer og buske til udkigsposter efter æg og unger. Derfor skal sådanne træer og buske fjernes. Desuden kan det overvejes at fjerne og/eller undgå alle redekasser til tårnfalk inden for en afstand af 1 kilometer og til vandrefalk inden for en afstand af 1,5 km fra strandengene (Miljøministeriet 2005, Thomsen

et al. 2012). Et vigtigt indsatsområde i forbindelse med forvaltning af vadefuglebestande er desuden at reducere prædation fra ræve og mink.

Formidling og adgangsforhold

Informationstavler ved alle naturlige "indgangsveje" til det fredede område kan informere om adgangsforhold samt naturværdier, der kan opleves i området. Desuden kan problemer med løse hunde forsøges reduceret gennem bl.a. skiltning på passende steder ved indgangsvejene til det fredede område.

Sandrevlerne i farvandet ud for Sydamager er af stor værdi for ynglende terner og vadefugle og bør derfor være omfattet af et generelt adgangsforbud i fuglenes yngletid – uanset hvor, revlerne måtte opstå.

Information om Armaminoens forløb er vigtig for at forebygge unødige forstyrrelser på Sydpynten i det fredede område uden for Armaminoens forløb. Formidling langs ruten sker i et samarbejde mellem kommunen og Naturpark Amager.

5.3.2 Vedvarende pleje

Som vedvarende pleje foreslås den nuværende græsningspraksis fortsat og udvidet. For flere af plejeplanens områder ses, at græsningstrykket er for lavt. Afgræsning med får og kreatur kan derfor evt. suppleres med slåning for at lette dyrenes adgang til arealerne.

Afgræsning

Den dominerende vedvarende plejeform bør være afgræsning på de arealer, hvor dette er muligt.

På højere liggende og overdrevslignende arealer, som f.eks. Hvidtjørnsarealet, anbefales græsning med får, men kvæg kan også anvendes. Dog er kreaturer bedre egnede til afgræsning af mere fugtige arealer. Ungkreaturer giver normalt det bedste resultat, da disse er i stand til at afgræsse selv meget fugtige arealer (F.eks. Larsen & Vikstrøm 1995, Miljøministeriet 2005).

Også vekseldrift mellem får og kreaturer kan med fordel tages i anvendelse, da dette giver gode vilkår for en artsrig flora og fauna.

Græsningstrykket bør være i størrelsesordenen 1-1,5 ungekreatur og 4-6 moderfår per hektar (Vestergaard 2000), men græsningens effekt på områderne bør løbende vurderes, og om nødvendigt må græsningspraksis ændres.

Det eksisterende hegn omfatter ikke alle potentielt egnede opdyrkede eller braklagte arealer inden for fredningsområdet. Det vurderes imidlertid, at en ekstensiv græsning af disse arealer vil være fordelagtig for såvel fugle som planter. Eventuel ny hegning inden for det fredede område skal ske under hensyntagen til de rekreative interesser, dvs. at der fortsat, via stenter el.lign., skal være adgang til de arealer, der ifølge fredningskendelsen er udlagt til rekreative formål. I forbindelse med hegning bør, for at sikre fleksibilitet i afgræsningen, etableres hegn, der muliggør afgræsning med såvel kreaturer som får.

Hvor det er muligt, er det vigtigt, at græsningen også omfatter arealerne mellem loer, småsøer m.m. og om muligt foretages helt ud til havstokken. I forhold til ynglende vadefugle bør græsningssæsonen være så lang som mulig, gerne til primo-medio oktober, da det er vigtigt, at strandengen er grundigt afgræsset ved vækstsæsonens slutning, således at græsset er lavt ved starten af den nye ynglesæson. Græsningen omkring loer og vandhuller kan om nødvendigt suppleres med en årlig slåning af vegetationen, når græsningen ophører omkring medio oktober.

Tilskudsfodring bør som udgangspunkt undgås, idet dette vil medføre en uønsket ekstern tilførsel af næringsstoffer til de sårbare naturtyper.

Om græsning generelt skal anføres, at den anvendte praksis altid ofte vil være et kompromis mellem naturmæssige interesser og hvad der rent landbrugsmæssigt kan lade sig gøre. En ikke-optimal græsning vil således langt være at foretrække for ingen græsning og en deraf følgende tilgroning af de fredede arealer.

Slåning

På enkelte arealer, der ønskes bevaret lysåbne, men som viser sig ikke at være velegnede til græsning, kan evt. suppleres med slåning/slæt. Slæt bør foretages tidligst medio juli og skal udføres med klippende/skærende redskaber, som er skånsomme over for floraen, og den afslåede vegetation bør om muligt fjernes fra området. Også omkring loer, småsøer og saltpander, hvor vegetationen præges af højt voksende arter som strand-kogleaks og tagrør, kan slæt/pletvis slåning være medvirkende til at undgå yderligere tilgroning.

Rynket rose og de øvrige invasive arter (se fjernelse af uønsket vegetation) er en del af den vedvarende pleje, da arterne fortsat findes i området, og da det kræver en vedvarende plejeindsats over flere år at komme dem til livs.



Hø fra græsarealerne syd for Dragør By, august 2022.

5.4 Plejeplanområder

I plejeplanen anvendes 8 forskellige delområder, der behandles enkeltvis m.h.t. til plejemålsætning, plejebehov m.m. Af praktiske grunde følger de 8 delområder samme benævnelse og nummerering som anvendes i fredningskendelsen, Kort 9. Flere af delområder er yderligere inddelt i mindre plejeområder, hvilket fremgår af gennemgangen og af oversigtskortet i Bilag 6.

For hver delområde er givet en områdebeskrivelse, en plejemålsætning, en vurdering af den aktuelle naturværdi samt konkrete forslag til drift og pleje.

Plejebehovet er ikke lige stort i alle delområder, og også inden for hvert delområde er de foreslåede drifts- og plejetiltag mere eller mindre uopsættelige. I afsnit 6 gives, på tværs af delområdegrænser, en opsummering af forslagene samt en række overvejelse vedrørende en overordnet prioritering af de foreslåede aktiviteter.



Kort 9: Plejeplanens 8 delområder:

- 1) Grønningen øst for Dragør By, 2) Dragørfortet, Kongelundsfortet og militærhistoriske anlæg, 3) Strandengene syd for Dragør By, 4) Strandengene fra Dragør Sydstrand til og med Søvang inkl. "Hvidtjørnsarealet", 5) Aflandshage og Kofoeds Enge med strandvolde, 6) Kyst, strandenge og strandvolde udfor Sydvestpynten og Kongelunden, 7) Søterritoriet, 8) Dyrkede og / eller braklagte arealer.

Flere af delområderne er yderligere underinddelt i plejeområder, hvilket fremgår af teksten og bilag 2.

5.4.1 Delområde 1: Grønningen øst for Dragør By



Kort 10: Delområde 1 Grønningen øst for Dragør By markeret med rød linje. Ortofoto fra 2021.

Beskrivelse

Området omfatter ca. fem hektar ejet af Dragør Kommune. Området består af de åbne græsarealer mellem Dragør gamle bydel og den nye lystbådehavn (Kort 10). I området er inkluderet et trekantet areal mellem vejene Strandlinjen og Færgevej, der i fredningskendelsen beskrives som sårbart.

I Fredningskendelsen udlægges området til mere intensive former for rekreativ udnyttelse dvs. byfester, markeder m.m. og værdierne i området er landskabeligt og kulturelt betingede. Det er vigtigt at området fortsat holdes åbent således, at det er muligt at se Dragør by, havnen og havet fra stor afstand.

Grønningen er, bortset fra lidt højere beplantning omkring nogle borde-bænkesæt ved havnen, klippet helt kort som en græsplæne. Enkelte arter af fugle som stær, hvid og gul vipstjert, af og til gæs og måger søger føde på græsarealerne. Også bl.a. mursejler og svaler anvender området til fødesøgning.

Plejemålsætning

At holde området åbent mellem byen og havnen, således at der er frit udsyn til både byen, vandet, Batterihøj og Dragørfortet. Da dele af området skal kunne benyttes til rekreative formål som byfester, markeder o. lign., bør dele af området også fremover holdes som en slået græsplæne for at sikre dette formål.

Vurdering

Området og dets vegetationen indeholder ingen særlige biologiske værdier og området vurderes samlet set at være af begrænset betydning for vilde dyr og planter. Det kan derfor fortsat anvendes til rekreative formål som byfester, markeder m.m.

Forslag til konkrete drifts- og plejetiltag

Plejemålsætningen er i høj grad allerede opfyldt.

Græsarealerne skal fremover fastholdes som åbne græsarealer og slås regelmæssigt som led i Dragør Kommunes almene vedligeholdelse af de grønne arealer. Derved undgås opvækst, der vil spærre for det frie udsyn. Området skal, i henhold til Fredningskendelsen, i lighed med andre udyrkede områder i det fredede område, ikke gødskes eller sprøjtes.



Udsigt mod nordvest over delområde 1, Grønningen, august 2022.

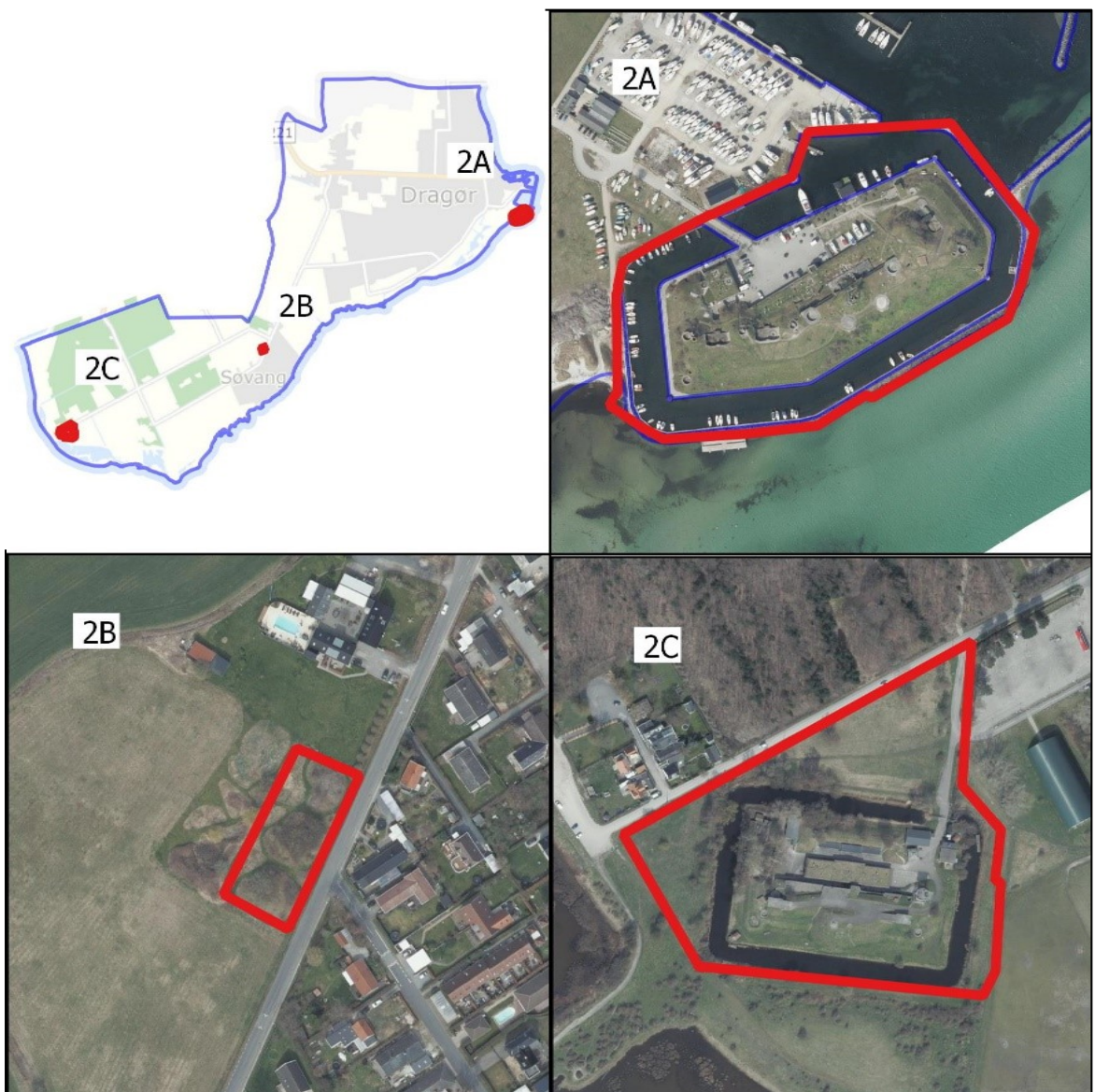


Delområde 1 - Grønningen ved Dragør Lystbådehavn, august, 2022.

5.4.2 Delområde 2: Dragørfortet, Kongelundsfortet og militærhistoriske anlæg

Området omfatter 7,9 hektar fordelt på de militærhistoriske anlæg Dragørfortet (3,5 hektar), Kongelundsfortet på (3,2 hektar) og "andet", herunder et mindre militærhistorisk anlæg ved Søvang (1,2 hektar), Kort 11.

Forternes naturlige anvendelse har været beskyttelse, hvorfor et frit udsyn til alle sider har været nødvendigt, hvilket f.eks. også kan ses af gamle billeder af Kongelundsfortet, hvor fortet ligger helt åbent uden opvækst af træer eller buske på eller omkring fortet.



Kort 11: Delområde 2a – 2c: De militærhistoriske anlæg Dragørfortet (oppe t.h), militærhistorisk anlæg ved Søvang (nede t.v) og Kongelundsfortet (nede t.v) .

Plejemålsætning

Der er samlet set ikke registreret specielle naturmæssige værdier i områderne med de militærhistoriske anlæg, og derfor tilpasses plejemålsætningen de historiske og rekreative værdier hvor de landskabelige fremtræden skal bevares og respekteres. Forterne bør også fremover ligge frit fremme og med en lavt-voksende lysåben vegetation med få vedplanter.

Dragørfortet, Kongelundsfortet og andre militærhistoriske anlæg skal fastholde sit oprindelige udtryk og militærhistoriske karakter med frit udsyn, gennem fortløbende pleje af forternes vegetation.

Det er målet at holde vegetationen lav og hindre vedplanter i at gro på anlæggene idet deres rødder, udover at hindre udsynet, også kan ødelægge konstruktionerne.

Plejeområder

2a - Dragørfortet

Beskrivelse

Fortet er bygget i 1910-14 og blev taget i brug i 1915. Fortet er i dag privatejet, men der er offentlig adgang til den nordvestlige del af fortet. Fortets tag og skrånninger er græsklædte og flere steder ses rester af fundamenter til tidligere tiders våbensystemer. Foran bygningen er der en åben plads afgrænset af stynede træer. Fortet anvendes i dag til rekreative formål og besøges af skoleklasser m.v. og den nederste bygningsdel er i dag restaurant og hotel.

Dragørfortet er omkranset af en kanal der i dag er indrettet som havn for lystsejlere.

Vegetationen er tidligere blevet slået eller brændt af for at bevare fortet lysåbent og synligt på afstand. Også afgræsning med får har tidligere fundet sted. Der gror mindre buske og andre vedplanter flere steder på anlægget, men langt hovedparten af anlægget er stadigvæk synligt. Der er tilsyneladende ikke forekomster af rynket rose eller andre invasive arter på fortet.

I 2015 yngede 15-20 par digesvaler på Dragørfortet, men tilsyneladende ikke siden. Skarv, havterne, dværgterne og lille skallesluger, der er udpegningsarter for fuglebeskyttelsesområdet ses rastende og/eller fouragerende langs med kysten udfør fortet.

Vurdering

Dragørfortet vurderes ikke at rumme væsentlige naturinteresser. De kulturelle og historiske værdier er derfor dem som vægtes højst, herunder fortets militærhistoriske karakter og det landskabelige udtryk med lysåben vegetation. Det er væsentligt at fortets ydre, militærhistoriske karakter og dets landskabelige fremtræden bevares.

Det vurderes, at græsvegetationen på Dragørfortet kan bevares uden slåning, men hvis det skulle vise sig at plantesamfundet ændres væsentligt, bør der indføres årlig slåning af græs- og urtevegetationen i september, når planterne har smidt deres frø.

Forslag til konkrete drifts- og plejetiltag

- **Fortsat vedligeholdelse**
Nuværende vedligehold ved Kongelundsfortet bør fortsætte.
- **Vedplanter**
For at bevare fortets oprindelige udtryk vil der i planperioden kræves udtynding i forekomsten af træer og buske, samt kontinuerlig eftersyn og vedligeholdelse af eksisterende og nye vedplanter.
- **Sprøjtemidler og gødskning**
Området skal, i henhold til Fredningskendelsen, i lighed med andre udyrkede områder, ikke gødskes eller sprøjtes.
- **Invasive arter**
Invasive arter, herunder rynket rose, skal bekæmpes i delområdet efter de generelle retningslinjer.



Dragørfortet, august 2022.

2b – Kongelundsfortet

Beskrivelse

Kongelundsfortet er bygget i samme periode som Dragørfortet. Fortet består af ydre græsklædte volde omgivet af en voldgrav. I fortets indre ligger bygninger og forskellige platforme og tårne. Kongelundsfortet ejes af Dragør Kommune, er åbent for offentligheden og har årligt mange besøgende. Fortet og dets omgivelser danner ramme for en række naturorienterede friluftaktiviteter for Dragør Ungdomsskole. Ved indgangen står der en mindre informationstavle. På fortets arealer er der opstillet mange borde og bænke og fra platformene og tårnet øverst på fortet er der delvis udsigt over strandene og havet.



Kongelundsfortet i 2006 – helt tilgroet med buske og træer.

Fortet var i 2006 helt tilvokset med træer og buske, og udefra var det stort set ikke muligt at se fortet. I den forrige plejeplansperiode (2016-2021) har Dragør Kommune derfor gennemført en omfattende rydning af vedbeplantningen.



Kongelundsfortet, august 2022. Hovedparten af anlægget er nu synligt.

Vurdering

I fredningskendelsen er der lagt vægt på fortets historiske og rekreative værdier, og på længere sigt ønskes fortet anvendt til forskellige rekreative formål. De rekreative formål bør ikke være støjende af hensyn til forekomsten af ynglefuglene på de tilstødende Kofoeds Enge. Der er heller ingen egentlige naturinteresser tilknyttet Kongelundsfortet, men der yngler almindeligt forekommende fugle på fortet og i voldgraven.

Forekomsten af vedplanter ved Kongelundsfortet er igen stigende, efter at der i foregående planperiode (2016-2021) er blevet foretaget omfattende rydning af træer og buske.

Forslag til konkrete drifts- og plejetiltag

- **Fortsat vedligeholdelse**
Nuværende vedligehold ved Kongelundsfortet bør fortsætte.
- **Vedplanter**
Der er i plejeplansperioden behov for ny rydning af vedplanter, for at opretholde fortets oprindelige karakter.
- **Sprøjtemidler og gødskning**
Området skal, i henhold til Fredningskendelsen, i lighed med andre udyrkede områder, ikke gødskes eller sprøjtes.
- **Invasive arter**
Invasive arter, herunder rynket rose, skal bekæmpes i delområdet efter de generelle retningslinjer.

2c - Højene nord for Søvang

Beskrivelse

Højene er et mindre militærhistorisk anlæg, der består af flere små høje, der sandsynligvis er batterihøje. Området er privatejet, og der er ikke offentlig adgang. Højene er græsbevoksede og delvis slåede. Der er opvækst af enkelte tjørn og andre buske, og desuden vokser almindelige urter som almindelig røllike, lodden dueurt, eng-brandbæger samt lidt brombær på højen. Almindelige arter af småfugle yngler på højen,

Vurdering

Højene ved Søvang har et historisk og kulturmæssig værdi og bør bevares som et åbent område med lav vegetation. På højene ved Søvang skal området med lav vegetation bevares og eventuelt udvides.

Forslag til konkrete drifts- og plejetiltag

- **Slåning**
Eventuelt kan foretages en årlig (september) slåning af vegetationen for at bevare højene lysåbne.

- **Vedplanter**

Der er i plejeplansperioden behov for ny rydning af vedplanter, ved en udtynding af områdets træer og buske, herunder også de plantede frugttræer.

- **Sprøjtemidler og gødskning**

Området skal, i henhold til Fredningskendelsen, i lighed med andre udyrkede områder, ikke gødskes eller sprøjtes.

- **Invasive arter**

Invasive arter, skal bekæmpes i delområdet efter de generelle retningslinjer.



Høje ved Søvang, 2016.



Høje ved Søvang, august 2022. Det vurderes, at der er sket en vis tilgroning siden 2016 (se ovenfor).

5.4.3 Delområde 3: Strandenge syd for Dragør By



Kort 12: Plejeområdene 3a-3c i delområde 3 markeret med rød linje. Ortofoto fra 2021.

Området er delt i følgende mindre plejeområder, som kan ses på kort 12.

- 3a Græsningsområdet – området mellem Batterihøj, Fortet og andehusene, inklusive stranden.
- 3b Batterihøj, andehusene, parkeringsplads samt GJF hytte og omkringliggende arealer.
- 3c Strandenge inklusive den gamle cirkusplads og Batteribækken

Plejemålsætning

Området plejes i en mosaik, der stemmer overens med formålet for de enkelte plejeområder. Fælles for hele delområdet er, at områdets åbne karakter skal bevares. Plejen tilpasses det enkelte plejeområde, men vil overordnet bestå af to typer:

- Arealer med intensiv rekreativ målsætning, hvor plejen bl.a. indbefatter regelmæssig slåning.
- Arealer hvor naturtilstanden vurderes højest og hvor der kun slås en gang årligt, sensommer/efterår, for at holde området åbent og frit for buske og træer og for at sikre selvsåning.

Plejeområder

3a – Græsningsområde mellem Batterihøj, Dragørfortet og Andehusene, inklusive stranden



Udsigt over delområde 3 fra Dragørfortet, august 2022.

Beskrivelse

Plejeområdet har en artsrig flora med karakteristiske planter som strand-karse, vand-pileurt, pastinak, gåsepotentil og krybhvene samt en lille bestand af pile-alant (Nielsen 2004). På arealet går i dag en stor bestand af gæs. Dele af området er omfattet af naturbeskyttelseslovens § 3 som eng. Indslaget af salttålede arter er for begrænset til, at det kan betegnes strandeng (AGLAJA 2023). Området er som helhed betragtet værdifuldt for dagsommerfugle og øvrig fauna. Bl.a. findes en stor ynglebestand af Alm. blåfugl, samt andre fouragerende dagsommerfugle (AGLAJA 2023).

Vurdering

Naturtilstanden er god, vurderet ud fra, at størstedelen af området er lavtvoksende, og den resterende del er overvejende rig på blomstrende urter til gavn for insekterne. Ned mod stranden kan konstateres en større bestand af rynket rose. Plejemålsætningen er i det væsentligste allerede opfyldt.

Forslag til konkrete drifts- og plejetiltag

- **Slåning**
Området skal slås maskinelt en gang årligt, således at uønsket træ- og buskvegetation holdes nede og områdets åbne karakter bevares. Slåningen skal foregå efter vækstsæsonen, således at planterne har nået at sætte frø, og at selvsåning sikres vedvarende pleje skal området plejes intensivt.
- **Strandrensning**
Ved fremtidige oprydninger af strandarealerne fjernes det indsamlede materiale.
- **Sprøjtamidler og gødskning**
Området skal, i henhold til Fredningskendelsen, i lighed med andre udyrkede områder, ikke gødskes eller sprøjtes.

- **Invasive arter**

Invasive arter, herunder rynket rose, skal bekæmpes i delområdet efter de generelle retningslinjer.

Bemærkning til de konkrete drifts- og plejetiltag i Plejeområde 3a

Efter Kommunalbestyrelsens beslutning af den 30. november 2023 om græsslåning omkring Gåserepublikken har Dragør Kommune ansøgt Fredningsnævnet for København om dispensation til intensiv græsslåning af arealerne nord for Gåserepublikken.

Hvis kommunen modtager dispensation fra fredningsnævnet til den ønskede pleje med intensiv græsslåning, vil det påvirke de konkrete drifts og plejetiltag i plejeområde 3a.

Plejeområdets drift og pleje vil i så fald overgå fra at blive slået en gang årligt til en mere intensiv græsslåning – svarende til plejen af plejeområde 3b.



Rynket rose i delområde 3a, august 2022.



Rynket roseved stranden i delområde 3a, august 2022.

3b – Batterihøj, andehusene, parkeringsplads samt GJF hytte og omkringliggende arealer

Beskrivelse

Batterihøj ligger i den nordlige bynære del af område 3b, og er et fortidsminde fra Englandskrigen i 1807. Højen er beskyttet efter Museumsloven og Naturbeskyttelsesloven. Der findes desuden bebyggelse i området i form af "andehuse" med ænder og gæs og en GJF hytte (Gabriel Jensen Ferieudflugter). Gæssene græsser oftest i området mellem Batterihøj, Fortet og andehusene. Andehusene og til dels GJF hytten er omgivet af buske og træer.

Vurdering

Det overordnede indtryk af arealet skal også fremover være lysåbent, og særlig Batterihøj skal fri fra højt voksende vegetation. En intensiv pleje af området vil være med til at sikre fortsat mulighed for udendørs rekreative aktiviteter såsom boldspil ved GJF hytten.

Forslag til konkrete drifts- og plejetiltag

- **Intensiv pleje**
Som vedvarende pleje skal området plejes intensivt. Græsarealerne skal slås regelmæssigt, som led i Dragør Kommunes almene vedligeholdelse af de grønne arealer. Derved undgås opvækst, der vil spærre for udsynet
- **Området ved Andehusene**
Græs- og gangarealer i området med andehusene slås efter behov. Hegnet omkring andehusene kan gennemgås en gang årligt, hvor ny opvækst af vedplanter samtidig fjernes.

- **Sprøjtemidler og gødskning**

Området skal, i henhold til Fredningskendelsen, i lighed med andre udyrkede områder, ikke gødskes eller sprøjtes.

- **Invasive arter**

Invasive arter, herunder rynket rose, skal bekæmpes i delområdet efter de generelle retningslinjer.



Gåse- og andehuse i delområde 3b, august 2022.



Udsigt over delområde 3a fra Batterihøj i delområde 3b mod sydøst, august 2022.

3c – Strandenge inklusive den gamle cirkusplads og Batteribækken

Beskrivelse

I den lille sø (Batteribækken) i delområde 3c vokser planter som tagrør, strand-kogleaks, kalmus og smalbladet dunhammer (Nielsen 2004). Søen er kunstigt anlagt og stammer formentlig fra en udvidelse af et tidligere vandhul.

Søen fremstod i 2016 som temmelig tilgroet, og der er i forrige plejeplansperiode (2016-2021) udført et større oprensningsarbejde for at skabe et frit vandspejl. Områdets mest vestlige dele har tidligere blevet brugt som cirkusplads.



Græsareal på den gamle cirkusplads, delområde 3c, august 2022.

Vurdering

Det vurderes, at området primært er af rekreativ værdi og i ikke i sig selv indeholder store naturværdier, men udgør byens afgrænsning og gradvise overgang mod strand og strandenge ved Dragør Sydstrand. Området udlægges i fredningen til ekstensive rekreative formål, men kan undertagelsesvis efter tilladelse fra Dragør Kommune udnyttes til større, lokale arrangementer. I området er der ikke behov for førstegangspleje. Batteribækken har stadigvæk et lille frit vandspejl ved bestigning i 2022, men skal holdes under opsyn, så søen ikke bliver helt groet til.

Forslag til konkrete drifts- og plejetiltag

- **Maskinel slåning**
Som vedvarende pleje skal området også fremover slås maskinelt mindst en gang årligt, således at uønsket træ- og buskvegetation holdes nede, og områdets lysåbne karakter bevares. Slåningen skal foregå efter vækstsæson, for at sikre selvsåning af urtevegetationen.
- **Vandhul**
Ny oprensning af det lille vandhul Batteribækken kan overvejes i plejeplansperioden.

- **Sprøjtemidler og gødskning**

Området skal, i henhold til Fredningskendelsen, i lighed med andre udyrkede områder, ikke gødskes eller sprøjtes.

- **Invasive arter**

Invasive arter, herunder rynket rose, skal bekæmpes i delområdet efter de generelle retningslinjer.



Batteribækken i delområde 3c, august 2022.



Udsigt fra Batterihøj over græsareal i delområde 3c, august 2022

5.4.4 Delområde 4: Strandene Dragør Sydstrand – Søvang, inkl. "Hvidtjørnsarealet"

Beskrivelse

Delområdet omfatter området fra Dragør Sydstrand til og med stranden ved Søvang og inkluderer Hvidtjørnsarealet. Samlet omfatter delområdet 88,5 hektar ejet af Dragør Kommune.

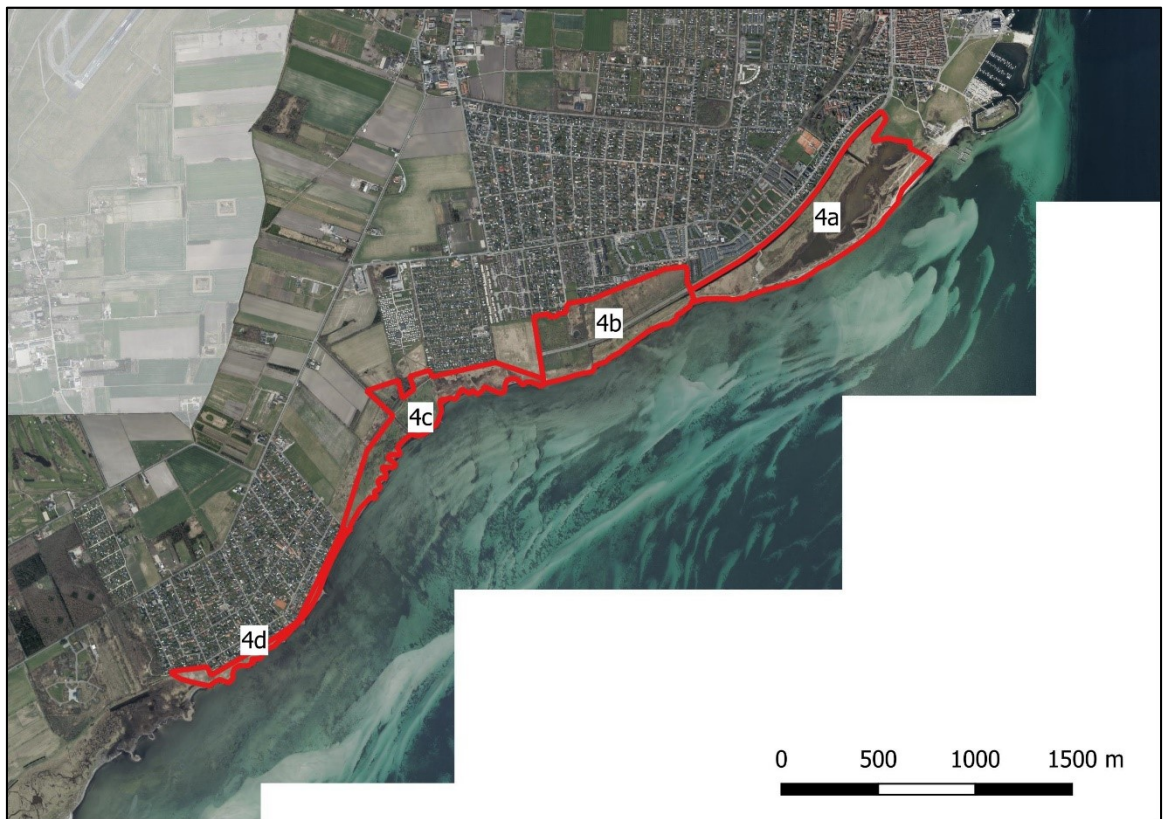
Delområdet er opdelt i 4 plejeområder (Kort 13), der i det følgende benævnes:

4a Dragør Sydstrand fra Dragør til Store Magleby Strandvej

4b Hvidtjørnsarealet

4c Søvangsbugten

4d Stranden ved Søvang



Kort 13: Plejeområderne 4a-4d i delområde 4. Ortofoto fra 2021.

Plejemålsætning

Plejeområde 4a Dragør Sydstrand skal tilgodesse de eksisterende rekreative formål, og samtidig ønskes det, at der lægges vægt på de biologiske værdier, herunder den prioriterede habitatnaturtype kystlaguner og den flora og fauna, der knytter sig til disse. Samtidig skal også den på landsplan sjældne brændeskærm kunne trives i området.

Plejeområde 4b Hvidtjørnsarealet skal fastholdes som et lysåbent overdrevsområde med savannepræg, som det var i 1980'erne, hvilket vil tilgodesse denne efterhånden sjældne naturtype samt tilgodesse de sjældne planter, der forekommer eller har forekommet i området. Samtidig skal også den på landsplan sjældne brændeskærm kunne trives i området.

Plejeområde 4c områderne langs Søvangsbugten skal fremstå overvejende lysåbent for at bevare udsigten over havet fra områdets stisystemer. Dette medfører, at eventuel opvækst af hvidtjorn samt forekomst af den invasive arter, herunder rynket rose, skal begrænses. Delområdet skal dog også, for at bevare en vis variation i det fredede område, rumme oplejede og sumpede arealer, hvor småfugle og andre arter tilknyttet sådanne naturtyper kan trives.

Plejeområde 4d stranden ved Søvang skal fortsat være badestrand som i dag. Stranden skal have et mere naturligt præg end i dag, og forvildede eller plantede stauder, havebuske samt eventuelle invasive arter skal fjernes.

Plejeområde 4a - Dragør Sydstrand fra Dragør til Store Magleby Strandvej



Kort 14: De grønt skraverede områder angiver de områder, som afgræsses i dag. Den blå skravering viser, hvor der er en indhegnet hundefold. Ortofoto fra 2021.

Beskrivelse

Dragør Kommune har etableret 2 indhegninger i plejeområdet vestlige ende, hvor der foretages afgræsning med kreatur i den sydligste. Den nordlige indhegning bliver brugt som hundelufteplads, hvor græsset bliver slået én gang årligt. I området sydvest for restaurant Sylten kan den naturlige vegetationsudvikling følges, siden arealet bliver hverken græsset eller slået (kort 14).

Der blev i august 2022 fundet to større bestand (150-200 eksemplarer) blomstrende brændeskærm i den indhegning som bliver græsset af kreatur. Dette gør plejeområdet til et af plejeplanens, i botanisk henseende, mest interessante områder.



Brændeskærm på Dragør Sydstrand, august 2022. Foto: Kim Schwartz.

Centralt i plejeområdet ligger store strandsøer omkranset af strandrørsump og ugræssede enge, strandenge og arealer med overdrevslignende karakter. Området rummer bl.a. de relativt sjældne arter soløje-atlant og stilket kilebæger. I strandsøerne yngler gråand, blichøne, rørsanger, kær-sanger, rørspurv og sandsynligvis knopsvane, toppet-, gråstrubet- eller lille lappedykker. Andre arter kan forekomme, men der er hverken den store artsrigdom eller sjældne fuglearter i plejeområdet.

Strandsøerne er en del af udpegningsgrundlaget for habitatområde nr. 127, idet de er udpeget som den prioriterede marine naturtype 1150 * Kystlaguner og strandsøer. Prioriteret betyder her, at naturtypen er sjælden på europæisk plan, og at den danske stat derfor har et særligt beskyttelsesansvar for denne naturtype.

Nærmest stranden er vegetationen domineret af marehalm, strand-fladbælg og alm. kvik (Nielsen 2004). Der er ikke egentlig klitdannelse eller klitvegetation i området.

I den sydlige del af plejeområdet findes restaurant Sylten, med mindre bebyggelse, parkeringsplads og offentligt toilet. I området er der et omfattende stinet og cykelsti fra Dragør til Søvang, og området benyttes især til naturvandring og hundeluftning. Langs stien fra restaurant Sylten og ind mod den centrale del af plejeområdet forekommer i 2022 mange spredte bevoksninger med rynket rose.

Vurdering

I fredningskendelsen lægges op til, at området er egnet til, og kan tåle, et vist rekreativt tryk i form af bløde aktiviteter, og at adgangsforholdene generelt vil være uændrede. Det bemærkes endvidere, at området udlægges til naturmæssige formål, og at det skal benyttes, således at der tages størst muligt hensyn til dyr og planter.

Som området er i dag er det af begrænset værdi for andet end helt almindelige danske fuglearter, og der forekommer da heller ingen af de fuglearter der danner udpegningsgrundlaget for fuglebeskyttelsesområdet. Græsningen omkring strandlagunerne i plejeområde 4a har dog med stor sandsynlighed gjort området mere attraktivt for vadefugle og sandsynligvis også flere arter af andefugle.

Forslag til konkrete drifts- og plejetiltag

En stor del af plejeområde 4a Dragør Sydstrand opfylder, med den nye græsningsordning siden Københavns Amt (2006), allerede i dag i det væsentligste plejemålsætningen.

- **Sprøjtemidler og gødskning**

Området skal, i henhold til Fredningskendelsen, i lighed med andre udyrkede områder, ikke gødskes eller sprøjtes.

- **Invasive arter**

Invasive arter, herunder rynket rose, skal bekæmpes i delområdet efter de generelle retningslinjer.



Strandlagune i delområde 4a, august 2022. Lagunerne er en del af udpegningsgrundlaget for habitatområde nr. 127.



Rynket rose i delområde 4a, august 2022.

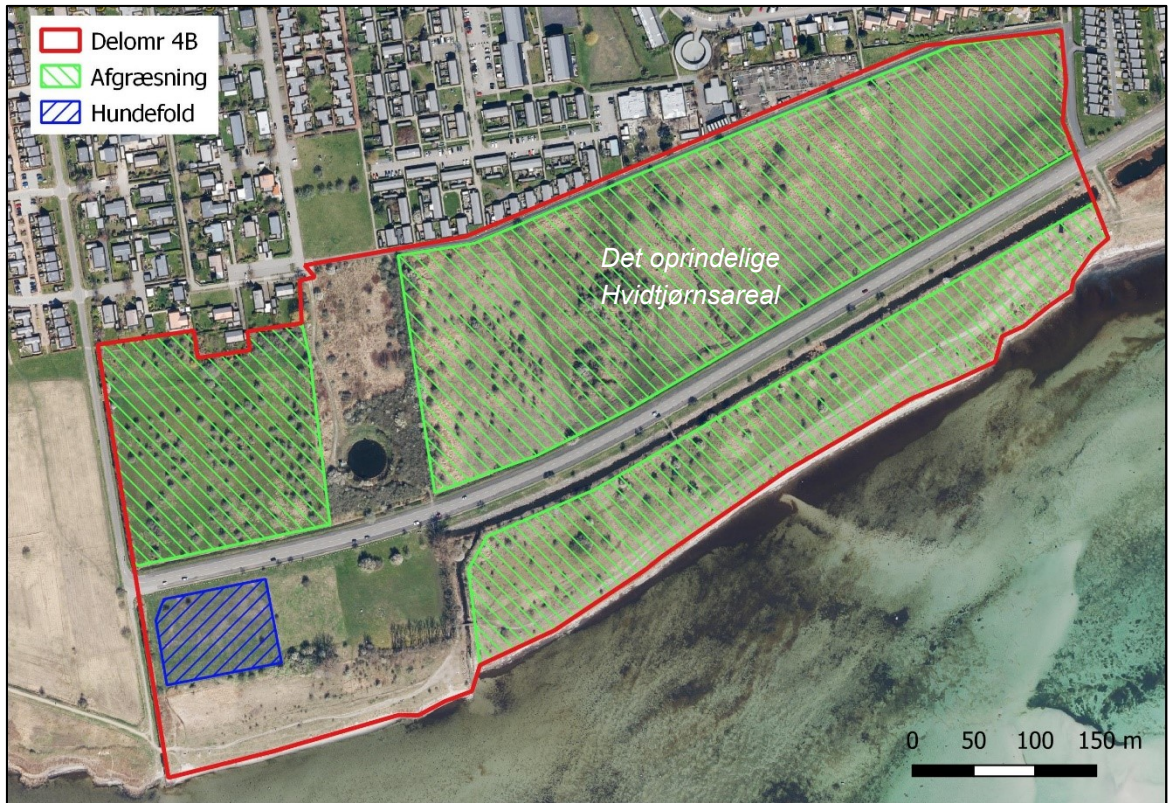
Strandsøerne i delområde 4a er en del af udpegningsgrundlaget for habitatområde nr. 127, idet de er udpeget som den prioriterede marine naturtype 1150 * Kystlaguner og strandsøer. Prioriteret betyder her, at naturtypen er sjælden på europæisk plan, og at den danske stat derfor har et særligt beskyttelsesansvar for denne naturtype.

Strandsøerne omkranses af rørsumpe og ugræssede enge, strandenge og arealer med karakter af overdrev. Området rummer bl.a. de relativt sjældne arter soløje-atlant, stilket kilebæger og har tidligere rummet en stor bestand af brændeskærm nord for søerne (Nielsen 2004). I strandsøerne yngler gråand, blishøne, rørsanger, kærsanger, rørspurv og sandsynligvis knopsvane, toppet-, gråstrubet- eller lille lappedykker. Andre arter kan forekomme, men der er hverken den store artsrigdom eller sjældne fuglearter i plejeområdet.



En gangbro over kanalen ved Søndre Landevej forbinder boligområderne med kystlagunerne i delområde 4a, august 2022.

Plejeområde 4b - Hvidtjørnsarealet



Kort 25: Græsning i delområde 4b foregår på de med grøn skravering markerede arealer. Arealet længst mod sydvest er afgræsset ikke, men rummer en hundefold (blå skravering), en bålplads samt lysåbne strandenge.

Beskrivelse

Arealet har været kreaturafgræsset af TAMU-center Storkøbenhavn (Træningsskolens Arbejds-markedsuddannelser) helt tilbage til slutningen af 1960'erne, kombineret med maskinel slåning ca. hvert 4. år.

I hele plejeområdet yngler hovedsageligt almindelige fuglearter som ringdue, musvit, blåmejse, rødstjert, tornsanger, gærdesanger, sanglærke og engpiber. Nattergal yngede tidligere, men synes nu forsvundet, sandsynligvis pga. rydning af krat og buske. En syngende karmindompap hørtes i 2019 (DOF-basen 2022).

I plejeplanen fra 2006 (Københavns Amt 2006) var det ønsket at få reableret Hvidtjørnsarealet, som det så ud i midten af 1980'erne, hvor arealet fremtrådte som et åbent overdrev med savannepræg. Denne målsætning var i 2016 delvist opfyldt efter en markant rydning og flisning af hvidtjørn 3-4 år tidligere. Efter flere år med fornyet tilvækst blev der iværksat en større indsats i efteråret 2022, hvor større bestand af tjørn i delområdet er blevet fjernet maskinelt.

Plejeområdet rummer artsrige overdrevssamfund, og der er registreret mere end hundrede plantearter. Blandt de mere sjældne arter kan nævnes: knude-firling, lav tidsel, brændeskærm, vand-ærenpris, stinkende krageklo og sandsynligvis skud af hartmans star (Nielsen 2004).

Plejeområdet blev i den forrige plejeplan (Orbicon 2016) betragtet som det mest interessante af plejeområderne i botanisk henseende. I det som kaldes det "oprindelige Hvidtjørnsareal", se Kort , nord for Søndre Strandvej blev der i sommeren 2015 fundet flere større bestand af blomstrende brændeskærm. Efterfølgende blev området slået maskinelt samme efterår, for at holde opkomsten af hvidtjørn nede. Området er nu indhegnet og afgræsses vekselvis af får og kreaturer. Området er stadigvæk forholdsvis lysåbent, det har en overdrevslignende karakter, med en urtevegetation som blandt andet rummer blåtop, almindelig knopurt, almindelig kællingetand, gul snerre, trævlekrone og musevikke. I august 2022 kunne der ikke længere konstateres tilstedeværelse af brændeskærm i området.

Området vest for det "oprindelige Hvidtjørnsareal", ligeledes nord for Søndre Strandvej, er ikke beskyttet af naturbeskyttelsesloven (Jf. Danmarks Miljøportal). Området afgræsses aktuelt af kreatur, undtaget det areal hvor der ligger et regnvandsbassin. Generelt er området her stærkt præget af vedplanter, og området er meget artsfattigt med en bundvegetation, der er domineret af græsser. Også på dette område findes der en del hvidtjørn, og regnvandsbassinet er omkranset af tæt krat, der tjener som levested for mange småfugle.

Syd for Søndre Strandvej foretages længst mod vest ikke aktuelt afgræsning. Nærmest vejen rummer arealet i dag en bålplads, plejet som brugsplæne, samt en indhegnet hundelufteplads. Hundeluftepladsen er etableret i et forsøg på at imødekomme problemer med løse hunde på de indhegnede græsningsarealer.

Nærmest stranden ligger et lille stykke beskyttet natur, som ikke er hegnet og derfor heller ikke afgræsses. Området, der primært anvendes til forskellige rekreative formål, har flere af de samme arter som de øvrige områder nærmest vandet, dog er dette område meget tilgroet. Området bærer præg af ikke at være græsset og fremstår meget artsfattigt. Af arter kan nævnes stor nælde, rejnfan, gråbynke og strand-engelskgræs. Området er domineret af højt voksende stauder og græsser.

Plejeområdets østlige arealer syd for Søndre Strandvej afgræsses af kreaturer. Arealet fremstår fladt og lysåbent, med lav vegetation og en tør jordbund. Området er meget artsrigt, og af arter kan nævnes almindelig knopurt, gul snerre, tandbælg, strandvejbred, musevikke, harekløver og almindelig bakketidsel.



En gangbro over kanalen ved Søndre Landvej forbinder det oprindelige Hvidtjørnsareal med de kystnære arealer i delområde 4b, august 2022.



Delområde 4b. Hvidtjørnsarealet i 2006.



Delområde 4b. Hvidtjørnsarealet i 2016. Udsigt over den nordvestlige del af Hvidtjørnsarealet. Arealet blev dette år afgræsset af kvæg og får og fremstod langt mere lysåbent end i 2006 (se ovenfor).



Delområde 4b. Afgræsning med får i august 2022.

Vurdering

Plejeområde 4b vurderes fortsat at rumme betydelige naturmæssige værdier. Der findes især botanisk interessante områder, der er artsrige og rummer sjældne arter. Efter omfattende vegetationsrydninger og efterfølgende afgræsning er Hvidtjørnsarealet ikke længere akut truet af tilgroning.

Brændeskærm fandtes i 2022 ikke længere på arealet men er med stor sandsynlighed stadig til stede i jordens frøbank, hvorfor det stadigvæk bør efterstræbes at give arten gunstige betingelser i fremtiden. Meget tyder dermed på, at det kan være vanskeligt både at opretholde det ønskede "savannepræg" og beskytte brændeskærmen.

Der er givetvis stadig frøpuljer i området, men hvis planterne ikke får lov til at sætte frø pga. græsning, vil de med tiden forsvinde eller miste deres spiringsevne. Brændeskærm er flerårig, dog undertiden 2-årig, hvor den får lov at gennemløbe sin udvikling under gunstige vilkår og uden at blive græsset for hårdt ned.

En mere ekstensiv afgræsning, hvor dyrene flyttes helt ca. 1. juli vil dog med stor sandsynlighed ske på bekostning af ønsket om at sikre denne del af plejeområde med "savannepræg".

Vegetationen er fortsat præget af forekomst af mange nye individer af hvidtjørn, der dog bærer præg af bid fra de græssende dyrene. De græssede arealer er under tilgroning med vedplanter og høje urter, hvilket kan bero på et for lavt græsningstryk med for få dyr i indhegningerne. Hvis denne tilgroning ikke standses eller begrænses, vil plejeområdet i løbet af en årrække ændre karakter og blive mere lukket, end tilfældet er i dag.

Forslag til konkrete drifts- og plejetiltag

▪ Afgræsning

Det bør fortsat være en prioritet at få arealet afgræsset. Den eksisterende afgræsning bør opretholdes og græsningstrykket eventuelt øges, særligt i det "oprindelige Hvidtjørnsareal" nord for Søndre Strandvej, da det ønskede savannepræg aktuelt kun er opnået i dele af området.

Plejeområdet er opdelt i flere delparceller, hvilket giver muligheder for at regulere græsningstrykket.

▪ Slåning

Maskinel slåning skal ikke være et primært plejetiltag, men kan efter forudgående vurdering benyttes som et supplerende tiltag, for at få bugt med blandt andet tjørn og brombær, som det f.eks. blev gjort i efteråret 2022 (se foto nedenfor). Maskinel slåning kan dermed understøtte græsningen.

▪ Brændeskærm

Der skal stadigvæk forsøges at opnå gunstige forhold for arten, og græsningstrykket kan reguleres hvis brændeskærmen igen indfinder sig i området.

Med en moderat afgræsning på den vestlige parcel af det oprindelige Hvidtjørnsareal, hvor afgræsningen ophører ca. 1. juli, kan arten nå at udvikle blomsterstande og sætte frø. Dette kan, evt. kombineret med en græsningspause hvert 3.-4. år. Græsningsophøret

kan ske ved, at dyrene flyttes til en af de øvrige parceller i plejeområdet, f.eks. den østlige del af "det oprindelige Hvidtjørnsareal".

- **Sprøjtemidler og gødskning**

Området skal, i henhold til Fredningskendelsen, i lighed med andre udyrkede områder, ikke gødskes eller sprøjtes.

- **Invasive arter**

Invasive arter skal bekæmpes i delområdet efter de generelle retningslinjer.



Maskinel slåning september 2022, Hvidtjørnsarealet ud mod vandet. Foto: Kim Schwartz.



Maskinel slåning september 2022, det "oprindelige Hvidtjørnsareal". Foto: Kim Schwartz.

Plejeområde 4c - Søvangsbugten



Kort 16: Delområde 4c. Indhegningen sydvest for Hovedgrøften er vist med skravering og kystnær sti med blå stiplede linje.

Beskrivelse

Området består af nogle strandsumpe med få bemærkelsesværdige arter, herunder strand-tusindgylden samt enkelte højere liggende græsområder med bevoksninger af hvidtjørn.

Det højere liggende område i Søvangsbugten, Søvangs Bakker, er en terrænreguleret tidligere losse- og fyldplads. I forbindelse med færdigregulering i bugten i 1980'erne gennemførtes en landskabsplan, der bl.a. skabte det kunstige bakkelandskab (kælkebakker m.m.) og den gennemgående sti mellem Dragør Sydstrand og Søvang. I områdets nordlige del, umiddelbart nord for Hovedgrøftens udløb i Søvangsbugten ligger en lille bakke med fin udsigt nord over rørsumpen i delområdets nordøstlige ende, se foto.



Udsigt fra lille bakke nord for Hovedgrøften i delområde 4c – udsigt mod nordøst, august 2022.



Gyldenris på bakke i plejeområde 4c, august 2022.

Området er så vidt vides aldrig blevet afgræsset, men et areal på ca. 18,7 hektar sydvest for Hovedgrøften blev i 2016 indhegnet, og er nu afgræsset af kreaturer (Kort 6). En kystnær sti syd for folden muliggør almen færdsel forbi det indhegnede område.

Den nye indhegning har været udsat for hærværk, og i et forsøg på at komme dette til livs, har TAMU afholdt informationsdage i forbindelse med deres årlige udlukning af kreaturer. Det indhegnede areal fremstår fortsat ret tilgroet med mange frugtræer, canadisk og/eller sildig gyldenris samt den invasive art kæmpepileurt, selvom arealet i dag er betydeligt mere lysåbent, end tilfældet var i 2016 (se foto).

Langs områdets vestlige grænse er anlagt en grussti, der anvendes til spadsereture, hundeluftning m.m. (se foto).



Grussti ved delområde 4c i 2016. Hegnet er opsat men græsning endnu ikke iværksat.



Delområde 4c. Samme sted på samme grussti august 2022 – efter iværksat græsning.

Vurdering

Arealerne langs Søvangsbugten er under tilgroning med vedplanter og høje urter. Hvis denne tilgroning ikke standses eller begrænses, vil området i løbet af en årrække ændre karakter og blive mere lukket, end tilfældet er i dag.

I den sydvestlige del af plejeområde 4c vil opvæksten af hvidtjørn og andre træer og buske med tiden kunne hindre udsynet over vandet, hvis den nuværende udvikling fortsætter.

I plejeområdet er der så vidt vides ikke registreret væsentlige naturværdier. Derfor plejes området først og fremmest af hensyn til rekreative interesser, dvs. ved at bevare områdets rekreative værdi, der bl.a. indebærer opretholdelse af stianlæg med god udsigt over bugten for gående og cyklende. Også de invasive arter rynket rose og gyldenris findes i området ved Søvang.

Forslag til konkrete drifts- og plejetiltag

- **Afgræsning**

Det bør fortsat være en prioritet at få arealet afgræsset. En forudgående pletvis rydning af krat og høje urter eller maskinel slåning før græsning, som f.eks. blev foretaget i 2022 (foto nedenfor), kan ligeledes overvejes.

- **Invasive arter**

Invasive arter, herunder canadisk/sildig gyldenris skal bekæmpes i delområdet efter de generelle retningslinjer.

- **Sprøjtemidler og gødsning**

Området skal, i henhold til Fredningskendelsen, i lighed med andre udyrkede områder, ikke gødskes eller sprøjtes.

- **Vedligeholdelse**

Rørsumpen i den østlige del af plejeområde 4c foreslås bevaret som den er i dag af hensyn til den samlede landskabelige variation inden for det fredede område.

Plejeområde 4d - Stranden ved Søvang



Maskinel slåning omkring lille bakke i delområde 4c, september 2022. Foto Kim Schwartz.

Beskrivelse

Området er meget lavvandet og har visse beskyttede steder tendens til strandsump af strandkogleaks og mælder (Nielsen 2004). Både de fugtige og de tørre zoner er ofte dominerede af alm. kvik. De fleste steder er stranden ganske smal og ind mod Søvang rejser der sig et mindre dige som værn mod oversvømmelser. Enkelte steder er der plantet havebuske og stauder.

Cykelstien fra Dragør til Søvang forløber langs området, og stranden er ret befærdet. Det er dog muligt, at enkelte vade- eller vandfugle kan yngle i de små partier med strandsump.

Rynket rose forekommer i området, og arealerne slås en gang årligt i et forsøg på, at holde bestanden nede.

Vurdering

I overensstemmelse med fredningens formål skal plejeområdet også fremover kunne anvendes til rekreative formål, hvilket gør, at plejeområde 4d ikke vurderes at rumme et større potentiale for forstyrrelsesfølsomme arter som f.eks. jordrugende vadefugle.



Kort 17 – Plejeområde 4d, kystområdet sydøst for Søvang. Ortofoto 2021.

Forslag til konkrete drifts- og plejetiltag

Plejeområdet opfylder allerede i dag i det væsentligste plejemålsætningen.

- **Planter fra nærliggende haver**
Beplantning fra haverne, der ligger meget tæt på vandet, ikke spreder sig ud over stranden, således at denne bevarer så meget naturligt præg som muligt.
- **Sprøjtemidler og gødskning**
Området skal, i henhold til Fredningskendelsen, i lighed med andre udyrkede områder, ikke gødskes eller sprøjtes.
- **Invasive arter**
Invasive arter, herunder rynket rose skal også i dette delområde bekæmpes efter de generelle retningslinjer.



Cykelsti ved Søvang, udsigt mod nordøst, august 2022

5.4.5 Delområde 5: Aflandshage og Kofoeds Enge med strandvolde



Kort 18: Delområde 5a-5d: Aflandshage og Kofoeds Enge med strandvolde. Ortofoto fra 2021.

Beskrivelse

Delområdet omfatter samlet 102,4 hektar strandeng, strandvolde, rørsump og enkelte mindre vandhuller på strækningen mellem Sydvestpynten og Søvang.

Delområdet er inddelt i 4 mindre plejeområder (Kort 8):

- 5a: Kofoeds Enge
- 5b: Den vestlige del af Aflandshage
- 5c: Den østlige del af Aflandshage
- 5d: Strandenge syd for skydebanerne ved Søvang

Områderne ejes hhv. af Dragør Kommune (plejeområde 5a) og Forsvaret (plejeområde 5b-5d).

Plejemålsætning

Området skal helt overvejende fremstå som lysåben strandeng med den eksisterende lave vegetation, stort set uden vedplanter, samt de eksisterende naturlige vegetationszoner og åbne vandflader. De allerede gældende regler vedrørende færdsel i området skal fastholdes og tydeliggøres, bl.a. gennem hensigtsmæssig skiltning og markering af stier m.m.

Plejeområde 5b-5d bliver kortfattet beskrevet i nærværende Plejeplan, men da arealerne ejes af Forsvaret, udarbejdes der egne drifts- og forvaltningsplaner af Forsvaret for disse arealer.

Plejeområde 5a (Koføeds Enge)

Beskrivelse

Plejeområdet består af ca. 29 hektar store, sammenhængende arealer af græsset grønsvær og strandsumpe. Størsteparten er strandeng, men der er også strandoverdrev samt noget mere kulturpræget græsland i Kongelundsfortets sydlige omgivelser. Områderne er botanisk set artsrige og varierede, men rummer tilsyneladende ikke de store sjældenheder (Nielsen 2004).



Udsigt over Koføeds Enge fra Kongelundsfortet, august 2022.

Det er året rundt tilladt at færdes på stien i områdets nordlige og højest beliggende områder, og mange besøgende anvender området til gåture og anden rekreativ brug. På de lavtliggende strandenge er der færdselsforbud i fuglenes yngletid, hvilket er vist med markeringspæle.

Ud til stranden er opsat en badebro med offentlig adgang. Badebroen markerer den sydlige grænse mellem Koføeds Enge og området udfør Sydvestpynten, hvor det. På skilte ved broen gøres opmærksom på, at det er tilladt at surfe året rundt udfør Sydvestpynten.

Området syd for Kongelundsfortet, ud mod stranden, består af både strandvold, strandeng og strandsump. Generelt er der på strandvolden ved Koføeds Enge en del planter af rynket rose, hvidtjørn og kæmpepileurt.

Mest opvækst ses længst mod vest ved indgangen til området, umiddelbart inden for lågen, hvor der vokser en del tjørn, brombær samt desuden en del kæmpepileurt. Helt kystnært, og på selve strandvolden, findes desuden genopvækst af rynket rose.

En nordfra kommende kanal skærer igennem områdets centrale strandengsarealer. I år med meget høj vandstand og oversvømmelser på de bagvedliggende dyrkede arealer har kanalen været anvendt til at lede vandet fra de vandlidende arealer ud i havet.

Umiddelbart syd for Kongelundsfortet findes et mindre areal med kulturpræget græsland med kun få overdrevsarter, samt spredte tornebuske af især tjørn. Selve fortets areal er kulturgræsland omkranset af en vold, hvorpå der vokser en del ældre buske, bl.a. hvidtjørn, hunde-rose, have-brombær, slåen og have-æble.



Indgangen til Kofoeds Enge, til venstre ses opvækst af kæmpepileurt, august 2022.

Hele nordkanten af Kofoeds Enge er højtliggende gammelt græsland, der generelt er ret hårdt græsset, slidt og kulturpåvirket. Der er tale om strandoverdrev, der kan være blevet stedvis gødsket førhen – især ud for gården "Strandlyst". Lidt øst for denne gård ligger et mindre areal med engmyretuer, dog uden specielle plantearter (Nielsen 2004).

Det østlige område af Kofoeds Enge består af artsrige strandenge, med overgange til strandsump. Generelt på strandengene er der registreret en del arter, herunder strand-engelskgræs, almindelig kællingetand, sandkryb og strand-vejbred. I Nielsen (2004) nævnes desuden en pæn bestand af store individer af smalbladet hareøre, strand-tusindgylden, liden tusindgylden og pæne bestande af udspilet star og stilk-mælde.

Nærmest havet findes et område med sandede strandvolde, der har afsnøret et par større strand-søer med rørsumpe bestående næsten udelukkende af strand-kogleaks.

Ynglefuglene tæller bl.a. gråstrubet lappedykker, lille lappedykker, grågås vibe, stor præstekrave, rødben, klyde, vandrikse, havterne og dværgterne. Desuden yngler nattergal i områdets krat og buske.

Vurdering

Kofoeds Enge (plejeområde 5a) rummer allerede i dag store landskabelige og naturmæssige værdier og generelt tilfredsstillende vandstandsforhold, og den rekreative udnyttelse søges reguleret under udstrakt hensyntagen til fuglelivet.

Med de eksisterende naturværdier og rekreative udnyttelse, er det forventeligt, at forstyrrelser fra besøgende, løse hunde m.m. gør, at naturen i området, herunder særligt jordrugende fugle, er under pres.

Kofoeds Enge blev i 2022 afgræsset af kreaturer, og arealerne fremstod helt overvejende lysåbne og velafgræssede, uden megen opvækst og med tilfredsstillende fugtighed i forhold til områdets ynglende fugle.

I plejeområdet er de eksisterende naturforhold med de udstrakte lysåbne og fugtige strandenge med naturlig kystdynamik nærmest ideelle. De eneste relevante opmærksomhedspunkter vurderes at være bekæmpelse af invasive arter og regulering af færdsel. Bestanden af kæmpepileurt vurderes at være konstant, med i det nærmeste samme udbredelse som ved udarbejdelse af den forrige plejeplan i 2016.



Kreaturafgræsning på Kofoeds Enge, august 2022.

Forslag til konkrete drifts- og plejetiltag

- **Vedligeholdelse**
Fokus på at vedligeholde hegn, skiltning og de markeringspæle, der viser, at man i fuglenes yngletid kun må færdes i de højtliggende randområder, dvs. uden for de egentlige strandengsarealer.
- **Afgræsning**
Fortsat afgræsning med kreatur, med samme græsningstryk, for at opretholde arealernes lysåbne karakter.
- **Sprøjtemidler og gødsning**
Området skal, i henhold til Fredningskendelsen, i lighed med andre udyrkede områder, ikke gødskes eller sprøjtes.

- **Invasive arter**

Bestande af invasive arter, herunder rynket rose og kæmpepileurt, skal bekæmpes efter de generelle retningslinjer for den enkelte art.

Plejeområde 5b - den vestlige del af Aflandshage

Beskrivelse

Arealerne ejes af militæret og består hovedsageligt af ca. 14 hektar strandeng og strandrørsump. Enkelte steder findes desuden en lidt tørrere og mere ruderat-agtig vegetation, bl.a. på de gamle strandvolde i områdets nordende.

Plejeområdet adresseres ikke yderligere i plejeplanen, da det ejes af Forsvaret, der udarbejder egne drifts- og forvaltningsplaner for deres arealer.

Plejeområde 5c - den østlige del af Aflandshage

Beskrivelse

Arealerne består af ca. 40 hektar strandeng med varierende fugtighedsforhold.

Mod nord findes partier med karakter af strandoverdrev og anden grønsvær på delvis kulturpåvirket terræn med jordvolde og tomter.

Enkelte steder i områdets nordende findes en række gamle voldgravsagtige udgravninger nær ved jordvolden, hvoraf nogle stammer fra udgravninger til tidligere tiders forsvarsanlæg. Selve stranden består af en delvist afgræsset, sandet strandvold.

Plejeområdet adresseres ikke yderligere i plejeplanen, da det ejes af Forsvaret, der udarbejder egne drifts- og forvaltningsplaner for deres arealer.

Plejeområde 5d strandenge syd for skydebanerne ved Søvang

Beskrivelse

Arealerne består af ca. 17 hektar strandeng.

Umiddelbart uden for Skydebanerne mod kystsiden ligger en dyb voldgrav omkranset af en rørsump.

Der er udsigt over området fra et nyt fugletårn, der er opstillet umiddelbart udenfor området på et gammelt skydebaneområde (se foto nedenfor).

Plejeområdet adresseres ikke yderligere i plejeplanen, da det ejes af Forsvaret, der udarbejder egne drifts- og forvaltningsplaner for deres arealer.



Plejeområde 5d, strandenge syd for skydebanerne ved Søvang, august 2022.

5.4.6 Delområde 6: Kyst og strandeng udfør Sydvestpynten og Kongelunden

Overordnet beskrivelse

Delområdet omfatter de afgræssede arealer vest for Kongelunden (Hestefælleden) samt strandeng, strandvolde og laguner beliggende udfør Sydvestpynten og Kongelunden. Samlet omfatter delområdet ca. 51 hektar.

Inden for delområdet opereres med 2 mindre plejeområder (Kort 19): plejeområde 6a (Hestefælleden), der ejes af Staten samt plejeområde 6b (Sydvestpynten), der ejes delvist af Dragør Kommune, delvist af Staten (Naturstyrelsen).



Kort 39: Delområde 6 ved Sydvestpynten og Kongelunden: 6a Hestefælleden, 6b: Sydvestpynten. Ortofoto fra 2021

Plejemålsætning

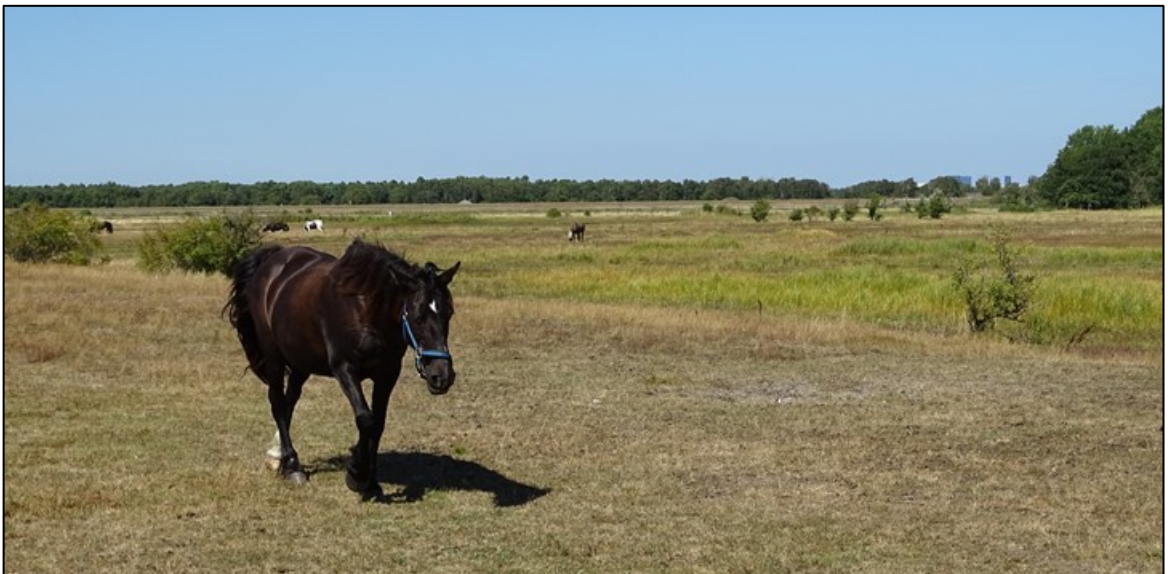
Området skal overvejende fremstå med lysåbent præg og rumme en lysåben vegetation og et fugleliv karakteristisk for kystnære naturtyper. Området skal også fremover anvendes til rekreative formål. Formidling og skiltning skal sikre, at dette sker under hensyntagen til de biologiske værdier.

Plejeområde 6a – Hestefælleden

Hestefælleden administreres af Naturstyrelsen, der udarbejder en selvstændig driftsplan for området, hvorfor der ikke i forbindelse med nærværende rapport udarbejdes plejeforslag for området.

Beskrivelse

Den nordlige del af Hestefælleden, der i 2016 blev afgræsset af heste, er en lysåben afgræsset strandeng med få vedplanter og med fugtige lavninger og enkelte steder med svagt udviklet strandoverdrev. Ved besigtigelse i august 2022 kunne der konstateres en bestand på mere end 50 blomstrende individer af brændeskærm i områdets indhegnede arealer.



Den nordlige del af Hestefælleden - afgræsset af heste i august 2022.



Fra Hestefælleden er der stiforbindelse til bl.a. Vestamager, august 2022.

I lavningerne findes en svagt udviklet rørsump af strand-kogleaks samt, nærmest skovbrynet, tagrør. Den sydlige Hestefælled fremstår lidt mere tilgroet og næringsrig og kun med svagt saltpræg. Her vokser arter som kryb-hvene, gåsepotential og stedvist smalbladet kællingetand. Desuden findes en del høje urter, herunder gråbynke, stor nælde m.m. På de afgræssede arealer på Hestefælleden yngler almindelige arter af engfugle som rødben, vibe, dobbeltbekkasin, sanglærke og engpiber,

Delområdet omgivelser er velbesøgte og udnyttes flittigt til rekreative formål, idet der bl.a. er forbindelse til Kongelunden og det regionale stinet til Vestamager.

Plejeområde 6b - Sydvestpynten

Beskrivelse

Området består af yngre strandsøer omgivet af strandvolde og en smule strandrørsump. Sydvestpyntens nordvestligste strandsø er en lettere ferskvandspræget strandsø med kun lidt rørsump og stort set uden strandengsagtige omgivelser. Vandplanterne tæller bl.a. rørhinde, kransnålalger og vandkrans. Desuden findes (2021) en bestand af grøn frø i området (Arter.dk 2022). Der foretages tilsyneladende ingen anden pleje end måske lidt slåning/høslæt omkring de hyppigst anvendte opholdsarealer. Området fremstår dog lysåbent og på ingen måde truet af tilgroning.

I lagunerne på Sydvestpynten yngler eller har ynglet (2012-2022) enkelte forholdsvis almindelige arter af vandfugle, bl.a. lille lappedykker, gråstrubet lappedykker, grågås, gråand, rørhøne, blis-høne og vandrikse. Vibe rødben og splitterne har ynglet eller forsøgt at yngle, og territoriehævede rørdrum og rørhøg er registreret enkelte gange. Ederfugl ses ofte med unger langs kysten, og i tilknytning til områdets buske og krat yngler bl.a. nattergal (DOF-basen 2022).

Desuden raster mange vandfugle i lagunerne og de tilstødende kystnære områder.

Hele området anvendes flittigt til rekreative formål, og det er muligt for besøgende at færdes over hovedparten af arealerne.

Foruden at være et yndet og lettilgængeligt udflugtsmål benyttet til gåture, hundeluftning, cykling m.m., har Sydvestpynten i de senere år været benyttet af et større antal kitesurfere, der dyrker deres sport i farvandet vest for Kongelunden.

Udfor Sydvestpynten er der en zone, hvor brætsejlad (herunder kitesurfing) er tilladt året rundt, mens der både nord og syd for denne zone er forbud mod brætsejlad i perioden 1. november til 31. marts.



Lagune ved Sydvestpynten, august 2022



Udsigt fra Sydvestpynten mod Avedøreværket. Området anvendes flittigt til bl.a. kitesurfing, august 2022.

Vurdering

Sydvestpynten vurderes at rumme en række biologiske værdier med bl.a. et stort potentiale for ynglende og rastende fugle. Områdets beliggenhed og de eksisterende adgangsforhold gør imidlertid, at det rekreative pres i dag er så markant, at kun få fugle i området må formodes at yngle med succes.

I overensstemmelse med fredningens formål skal området også fremover kunne anvendes til rekreative formål, hvilket gør, at området i praksis ikke vurderes at rumme et større potentiale for forstyrrelsesfølsomme arter.

Forslag til konkrete drifts- og plejetiltag

- **Fortsat vedligeholdelse**
Området opfylder allerede i dag i det væsentligste plejemålsætningen
- **Rekreativ udnyttelse**
Det skal sikres, at den rekreative udnyttelse sker under hensyntagen til de biologiske interesser.
- **Skiltning**
Information vedrørende færdselsforhold, forhold vedrørende løse hunde samt oplysning om, hvor og hvornår brætsejlad (herunder kitesurfing) er tilladt m.m., skal løbende efterses.
- **Slåning**
Pleje ved slåning/høslæt på de hyppigst anvendte opholdsarealer kan overvejes.
- **Sprøjtemidler og gødskning**
Området skal, i henhold til Fredningskendelsen, i lighed med andre udyrkede områder, ikke gødskes eller sprøjtes.
- **Invasive arter**
Bestande af invasive arter, skal bekæmpes efter de generelle retningslinjer for den enkelte art.

5.4.7 Delområde 7: Søterritoriet

Plejemålsætning

Delområde 7, søterritoriet, skal rumme yngle- og fourageringsbetingelser for klyde, dværgterne og havterne samt rastemuligheder for vade- og andefugle. Områdets frie og dynamiske kystprocesser, der er helt unikke for Øresundsregionen, skal også fremover kunne ske uhindret af menneskelig indgriben.

Beskrivelse

Delområdet består af havet mellem Kongelunden i vest og Dragør i øst, samlet 935 hektar, og delområdet udgør dermed hovedparten af det fredede kystområde på Sydamer. Delområdet er i fredningen udlagt til naturmæssige formål.

Inden for delområdet findes en række sandrevler, der med jævnlige mellemrum opstår og forsvinder igen som følge af de dynamiske kystprocesser udfør Sydamager. Disse er overordentligt vigtige ynglesteder for vadefugle som strandskade, vibe, stor præstekrave, klyde samt havterne og dværgterne, hvilket er en væsentlig andel af de fuglearter, der ligger til grund for områdets status som fuglebeskyttelsesområde.

Desuden er delområdet af meget stor betydning for rastende vade- og andefugle. Særligt mange rastende fugle findes i Søvang Bugten nord for Aflandshage, men også udfør Kongelunden raster regelmæssigt et større antal andefugle, herunder flere udpegningsarter for fuglebeskyttelsesområde nr. 111.

Søterritoriet udnyttes også rekreativt af bl.a. lystsejlere, og i en årrække har også en gruppe kitesurfere anvendt området udfør Sydvestpynten.

Vurdering

De vigtigste områder på søterritoriet er havet udfør Kongelunden og Søvang Bugten samt de sandrevler, der opstår som følge af de dynamiske kystprocesser.

Forslag til konkrete drifts- og plejetiltag

Alle plejeforslag i forbindelse med delområde 7, søterritoriet, relaterer sig til færdselsbegrænsninger og publikumsinformation.

- **Skiltning**

Markering af grænserne for, hvor brætsejls (herunder kitesurfing) er tilladt året rundt, i stil med badebroen omtalt under delområde 5, vil gøre det lettere at erkende grænserne i terrænet.

Færdsel på øer og holme i fuglenes yngletid må ikke finde sted, og såfremt dette af de to kommuner vurderes at udgøre et problem, bør der gennem tydelig skiltning gøres opmærksom på, at dette ikke er tilladt.

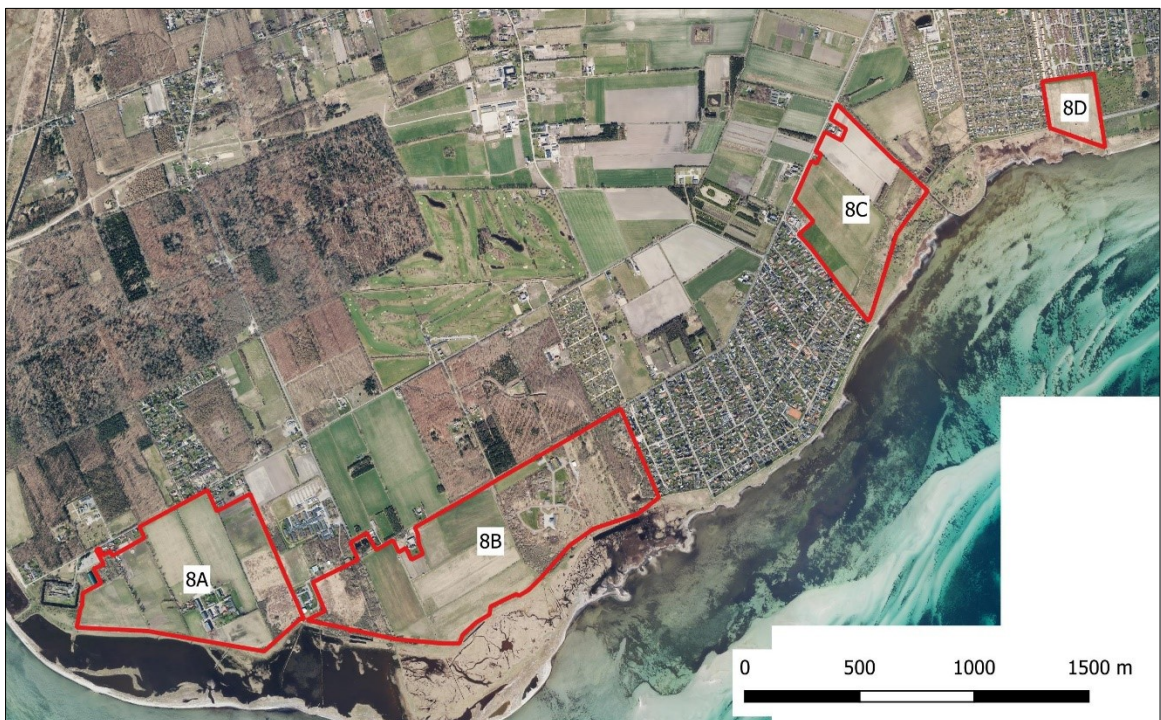
- **Rekreativ udnyttelse**

Det skal sikres, at den rekreative udnyttelse sker under hensyntagen til de biologiske interesser. De væsentligste konflikter i forhold til kitesurfing og det stedlige fugleliv adresseres i Bekendtgørelse om Amager vildtreservat samt fredning af dele af søterritoriet (Retsinformation, 2012).



Delområde 7 Søterritoret, august 2022.

5.4.8 Delområde 8: Dyrkede og braklagte arealer bag strandengene



Kort 20: Inndeling af delområde i 8 mindre plejeområder (8a-8d). Ortofoto fra 2021.

Delområdet omfatter 144 hektar såvel dyrkede som braklagte arealer. Område 8b samt en del af område 8a er ejet af Forsvaret. De resterende områder er dels privatejede og dels ejet af Dragør Kommune (Bilag 1). Delområdet er i det følgende underinddelt i 4 mindre plejeområder (Kort 20):

- 8a: Arealer ved Strandlyst.
- 8b: Dyrkede arealer og gammel skydebane ejet af Forsvaret.

- 8c: Dyrkede og braklagte arealer nord for Søvang.
- 8d: Privatejede braklagte arealer sydvest for Dragør by.

Arealerne bag strandengene består af mindre landbrugsarealer, græssede enge, brakmarker og udyrkede arealer, hvoraf dele er under tilgroning. Mellem landbrugsarealerne findes hegn af tjørn, poppel, pil og ask. Enkelte ældre poppel- og pilehegn har været stynede.

I fredningsdeklarationen beskrives, at de dyrkede arealer er medtaget ”*hvor forbindelsen mellem kyst og bagland ønskes fastholdt som åbent landskab*”. Det hedder endvidere, at det skal være muligt ved eventuelt ændret arealanvendelse at forbedre områdernes naturindhold gennem naturgenopretning.

Plejemålsætning

Alle dyrkede arealer bør fremstå med lysåben karakter, således at der sikres en landskabelig sammenhæng til de kystnære strandenge, og udsigten fra baglandet ud over det fredede område bevares.

Arealerne bør, efterhånden som det er muligt, overgå til ekstensiv drift, for eksempel med græsning.

Plejeområde 8a - arealer ved Strandlyst **Beskrivelse**

Arealerne ejes af Dragør Kommune, en enkelt privat lodsejer, TAMU-centeret i Dragør, samt (den østligste parcel) af Forsvaret (Bilag 1). Området består af ca. 43 hektar dyrkede arealer, levende hegn og ekstensivt afgræssede arealer, hvoraf den militært ejede parcel afgræsses af kreaturer.



Delområde 8a ved TAMU-centeret – udsigt mod nord, august 2022.

Plejeområde 8b - dyrkede arealer og gammel skydebane ejet af Forsvaret

Området er ca. 68 hektar stort og er ejet af Forsvaret.

Nærmest Søvang har Forsvaret, Naturstyrelsen og Dragør Kommune opnået enighed om at etablere en stiforbindelse, der forbinder den sydlige del af Søvang med Fælledvej i nord og desuden giver adgang til et fugletårn, hvad man kan nyde udsigten over den østlige del af Aflandshage.

Da Forsvaret udarbejder drifts- og forvaltningsplaner for egne arealer, er plejeområdet ikke en del af denne plejeplan.



Gammelt skydebaneareal i den østlige del af plejeområde 8b, august 2022.



Græsarealer vest for Aflandshagegård i plejeområde 8b, august 2022.

Plejeområde 8c - Dyrkede og braklagte arealer nord for Søvang

Arealet omfatter i alt ca. 25 ha med både dyrkede og braklagte arealer. Et 3 ha store markområde nærmest Søvang er i dag braklagt og ejes af Dragør Kommune. Delområde 8c omfatter blandt andet Hovedgrøften, der gennemskærer delområde 4 inden udløbet i havet.



Den østligste del af pleje område 8c set fra Hovedgrøften, august 2022.

Plejeområde 8d - Privatejede braklagte arealer sydvest for Dragør

Området er et ca. 6 hektar stort braklagt område sydvest for Dragør By. Arealet, der ligger umiddelbart syd for bebyggelsen Kålmarken, er i privat eje. Vegetationen i området omfatter høje stride græsser, rørhvene m.m., lodden dueurt samt, helt kystnært, en brømme af tagrør. Desuden ses rundt om på arealet en begyndende opvækst af pil.



Delområde 8d – i baggrunden boligområdet Kålmarken. Høje græsser og lidt opvækst af pil, august 2022.

Vurdering

Som det fremstår i dag, rummer delområde 8, de dyrkede og braklagte arealer, kun relativt få biologiske interesser. Det vurderes dog, at de dyrkede områder, under hensyntagen til såvel fredningsformål samt private og militære interesser, kan og bør indgå i en landskabelig sammenhæng med de syd for liggende strandensarealer.

Generelt bør der også i årene fremover arbejdes hen imod, at de dyrkede arealer overgår til mere ekstensiv landbrugsdrift eller udvikler sig til mere naturprægede åbne arealer med mulighed for en vis rekreativ udnyttelse. Kreaturer foretrækkes til vedvarende pleje, men alternativer som heste, får, evt. geder eller vekseldrift med forskellige dyr kan også overvejes, da hovedformålet er at bevare arealerne lysåbne og i landskabelig sammenhæng med strandengene.

På mindre arealer, kan en årlig maskinel slåning af bundvegetationen fastholde udsynet over havet. Arealerne vurderes ikke at kunne udvikle en egentlig strandengsvegetation, men med en passende pleje kan arealerne bidrage som yngle- og rasteadsler for vadefugle og gæs.

Forslag til konkrete drifts- og plejetiltag for plejeområde 8a, 8c og 8d

- **Afgræsning**
Der hvor det er muligt at indgå aftaler, kan de dyrkede arealer overgå til at blive afgræsset af for eksempel får eller kvæg.
- **Maskinel slåning**
På mindre arealer, som f.eks. plejeområde 8d syd for Kålmarken foreslås en årlig maskinel slåning af vegetationen.
- **Sprøjtemidler og gødsning**
Udyrkede arealer i plejeområderne skal, i henhold til Fredningskendelsen, i lighed med andre udyrkede områder, ikke gødskes eller sprøjtes.
- **Invasive arter**
Bestande af invasive arter, skal bekæmpes efter de generelle retningslinjer for den enkelte art.

6. Opsummering og prioritering af plejeindgreb

Tabel 4: Skematisk oversigt over de stillede plejeforslag. Område 1: Grønningen øst for Dragør By. Område 2: Dragørfortet, Kongelundsfortet og militærhistoriske anlæg. Område 3: Strandene syd for Dragør By (a: Græsningsområdet – området mellem Batterihøj, Fortet og andehusene; b: Batterihøj, andehusene, parkeringsplads samt GJF hytte og omkringliggende arealer inklusive stranden; c: Strandene inklusive den gamle cirkusplads og Batteribækken). Område 4: Strandene fra Dragør Sydstrand til og med Søvang inklusive Hvidtjørnsarealet (a: Dragør Sydstrand; b: Hvidtjørnsarealet; c: Områderne langs med Søvangsbugten; d: Stranden ved Søvang). Område 5: Aflandshage og Kofoeds Enge (a: Kofoeds Enge; b: ugræssede vestlige del af Aflandshage; c: græssede østlige del af Aflandshage; d: Strandene syd for skydebatterierne ved Søvang). Område 6: Kyst, strandene og strandvolde ud for Sydvestpynten og Kongelunden (a: Hestefælleden, b: Sydvestpynten). Område 7: Søterritoriet. Område 8: Dyrkede arealer (a: dyrkede arealer ved Strandlyst; b: dyrkede arealer nord for Aflandshage; c: dyrkede arealer nord for Søvang; d: dyrkede arealer sydvest for Dragør. Plejeområderne 5b-5d ejes af Forsvaret, og plejeområde 6a administreres af naturstyrelsen, der udarbejder drifts- og plejeplaner for egne arealer, hvorfor disse områder ikke er en del af plejeplanen.

Delområde	1			2			3			4				5				6		7		8			
		a	b	c	a	b	c	a	b	c	d	a	b	c	d	a	b			a	b	c	d		
Engangspleje																									
Fjerne træer, buske og krat				√						√	√														
Fjerne uønsket urtevegetation										√	√														
Reparation af hegn										√															
Etablering af "mobil fold"									√																
Vedvarende pleje																									
Græsning								√	√	√		√							√			√			
Fjerne træer, buske og krat																								√	
Pleje af græsarealer	√				√	√	√									√									
Slåning (september)		√	√	√	√	√	√									√							√		
Ekstensivering af landbrugsdrift																		√			√	√			
Bekæmpe invasive arter	√	√	√	√	√	√	√	√	√	√	√	√	√	√	√	√		√		√		√	√		
Vedligehold af vandhuller							√																		
Tiltag for brændeskærm									√																
Formidling																									
Vedligehold informationstavler								√	√	√	√	√				√	√								
Vedligehold af markeringer																√	√								
Vedligehold af stier m.m.	√	√	√	√	√	√	√	√	√	√	√	√	√	√	√	√									

I Tabel 4 er de stillede plejeforslag sammenstillet på kortfattet og skematisk form. I det følgende gøres en række overvejelser vedrørende hvilke plejetiltag, der er vigtigst at gennemføre for at leve op til fredningens formål.

- Fredningsområdets største naturhistoriske interesser knytter sig til delområde 5 (Aflands-hage og Kofoeds Enge med strandvolde) og delområde 6 (Kyst, strandenge og strandvolde udfør Sydvestpynten og Kongelunden). Det er af afgørende vigtighed, at den eksisterende græsning på disse arealer fortsætter.
- Information vedrørende færdsel er vigtig for at minimere konflikter mellem rekreative og naturhistoriske interesser, herunder også vedligehold af skilte, markeringspæle m.m.
- En ekstensivering af landbrugsdriften, f.eks. ved etablering af græsning på de tilstødende dyrkede arealer vil bidrage til at skabe et større sammenhængende kystnært og lysåbent landskab og bidrage yderligere til at øge naturindholdet i hele det fredede område.
- Søterritoriet, herunder de sandrevler, der med jævne mellemrum opstår og forsvinder igen på søterritoriet er af afgørende betydning for en række af de fuglearter, der indgår i udpegningsgrundlaget for fuglebeskyttelsesområde nr. 111. Det bør derfor sikres, at disse områder bevares forstyrrelsesfrie i yngletiden.
- Vedvarende pleje, dog med de foreslåede ændringer i forhold til brændeskærm, på Hvidtjørnsarealet bør gives en høj prioritet. Arealet vurderes, i botanisk henseende, som et af de vigtigste i det fredede område.
- Arealerne ved Dragør Sydstrand og Sydvestpynten rummer sandsynligvis et vist potentiale for øget naturindhold. Det vurderes dog, at større ændringer på disse arealer, bortset fra de igangværende græsningsaktiviteter, kan være vanskelige at gennemføre uden konflikter med de rekreative interesser.
- Den nye Fasanstien og Amarminoen har markant forbedret publikums oplevelsesmæssige muligheder i det fredede område.

7. Referencer

AGLAJA (2023): Besigtigelse af kystnære arealer ved Dragør samt § 3-status – Eigil Pløger.

Amager Naturparkplan (2020-2025): Udgivet af Naturstyrelsen, Københavns Kommune, Tårnby Kommune, Dragør Kommune og By & Havn i 2019.

Arter.dk (2022): Dataudtræk fra arter.dk per 5. oktober 2022.

Clausen, P., Bøgebjerg, E., Jørgensen, H.E. Hounisen, J.P. & Krag Petersen, I., 2001. Jagt- og forstyrrelsesfrie kerneområder for vandfugle: Status 1999. Arbejdsrapport nr. 146 fra DMU.

DOF-basen (2022):Dataudtræk fra dofbasen.dk per 4. oktober 2022.

Elmeros, M., Søgaard, B., Wind, P. & Ejrnæs, R. (2012): Kriterier for gunstig bevaringsstatus for udvalgte arter omfattet af EF-habitatdirektivet. Aarhus Universitet, DCE – Nationalt Center for Miljø og Energi, 114 s. - Videnskabelig rapport fra DCE - Nationalt Center for Miljø og Energi nr. 21.

Holm, T.E., Nielsen, R.D., Clausen, P., Bregnballe, T., Clausen, K.K., Petersen, I.K., Sterup, J., Balsby, T.J.S., Pedersen, C.L., Mikkelsen, P. & Bladt, J. (2021): Fugle 2018-2019. NOVANA. Aarhus Universitet, DCE – Nationalt Center for Miljø og Energi, 350 s. - Videnskabelig rapport nr. 420.

Københavns Amt (2006): Plejeplan for kystområdet på Sydamager 2007-2011. – Rapport fra Orbicon A/S til Københavns Amt.

Larsen, S.N. & T. Vikstrøm (1995): Ferske Enge – en beskyttet naturtype. – Skov- og Naturstyrelsen.

Miljøportalen 2022. Dataudtræk fra Miljøportalen.dk per 5. oktober 2022.10.05

Miljøministeriet 2005: Handlingsplan for truede engfugle. – Miljøministeriet, Skov- og Naturstyrelsen.

Miljøstyrelsen (2020). Natura 2000-basisanalyse 2022-2027. Vestamager og havet syd for. Natura 2000-område nr. 143. Habitatområde H127. Fuglebeskyttelsesområde F111

Nielsen, Henry (2004): Botaniske Lokalteter på Sydamager – en arbejdsrapport. – Biomedia til Københavns Amt.

Orbicon (2017): Plejeplan for kystområdet på Sydamager i Dragør Kommune 2016-2021. – rapport fra Orbicon til Dragør og Tårnby Kommuner.

Orbicon (2016b): Biodiversitet i København – Bidrag til den artsbaserede del af rapporten – Notat til Københavns Kommune.

Retsinformation (2012): Bekendtgørelse om Amager vildtreservat samt fredning af dele af søterritoriet, Bekendtgørelse nr. 545 af 20/05/2012.

Rødliste (2019): <https://bios.au.dk/forskningraadgivning/temasider/redlistframe/roedliste-2019/>

Søgaard, B., Skov, F., Ejrnæs, R., Nielsen, K.E., Pihl, S., Clausen, P., Laursen, K., Bregnballe, T., Madsen, J, Baatrup-Pedersen, A., Søndergaard, M., Lauridsen, T.L., Møller, P.F., Riis-Nielsen, T., Buttenschøn, R.M., Fredshavn, J., Aude, E. & Nygaard, B. (2005): Kriterier for gunstig bevaringsstatus. Naturtyper og arter omfattet af EF-habitatdirektivet & fugle omfattet af EF fuglebeskyttelsesdirektivet. 3. udgave. Danmarks Miljøundersøgelser. 462 s. - Faglig rapport fra DMU, nr. 457.

Thomsen, H.M., J.L. Larsen, N.P. Andreasen, O. Thorup, & E. Østergaard (2012): Udpegning af egnede opsætningssteder til vandrefalkekasser. – Dansk Ornitologisk Forening.

Vestergaard, P. 2000: Strandenge – en beskyttet naturtype. - Miljø- og Energiministeriet, Skov- og Naturstyrelsen.

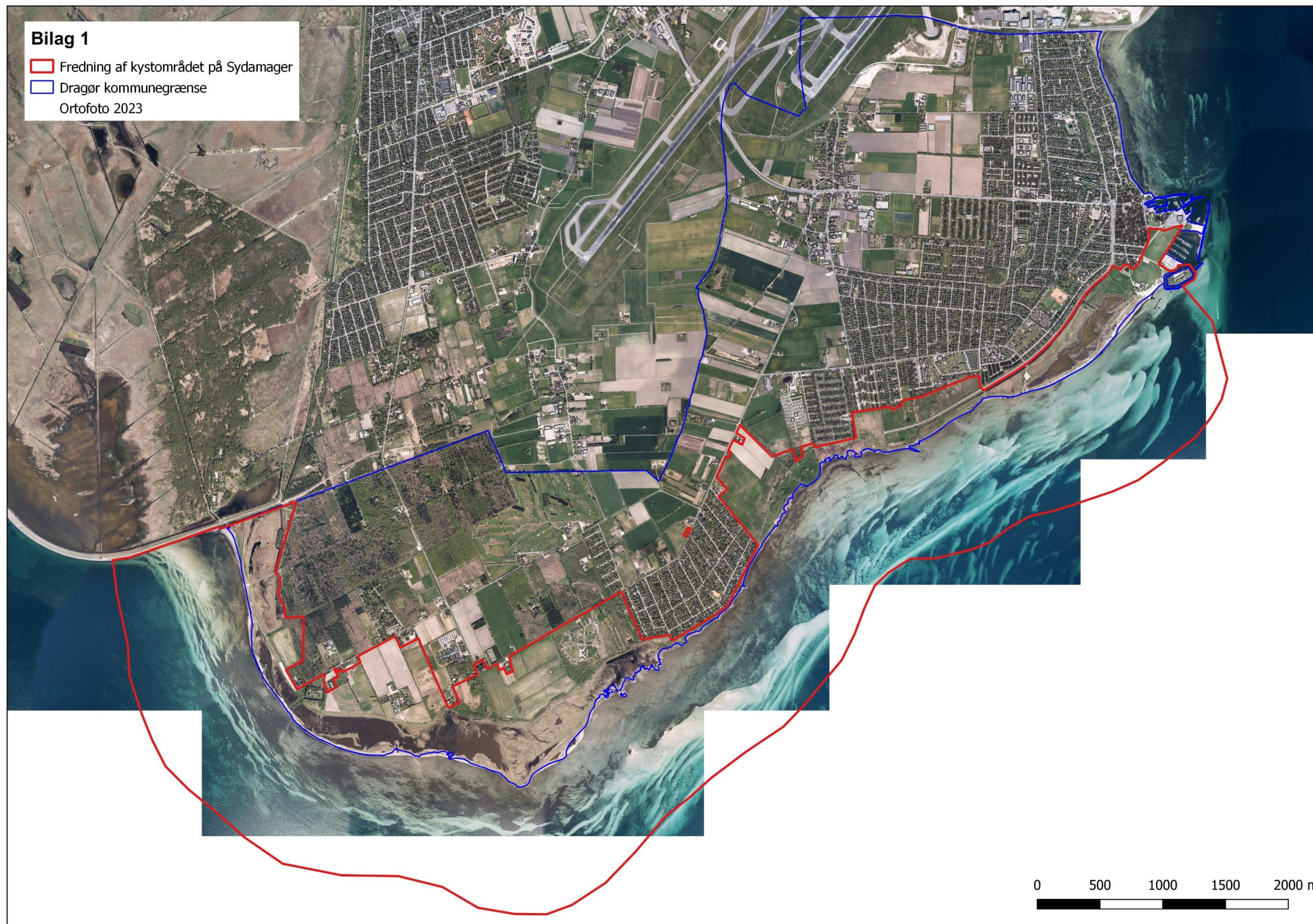
Udviklingsplan (2021): Morgendagens Dragør / Klimarobust Kystkommune - Arkitema, Cowi og Dragør Kommune med støtte fra 'Byerne og det stigende havvand'- et partnerskab mellem Miljøministeriet og Realdania.

Vikstrøm, T., T. Nyegaard, M. Fenger, N. Brandtberg & H. Thomsen (2015): Status og udviklingstendenser for Danmarks internationalt vigtige fugleområder (IBA' er). – Dansk Ornitologisk Forening.

Vikstrøm, T. & Moshøj, C.M.M. (red.) (2020): FUGLEATLAS – De danske ynglefugles udbredelse. Dansk Ornitologisk Forening/BirdLife Danmark & Lindhardt og Ringhof.



8. Kortbilag

- Bilag 1: Ortofoto 2021 over det fredede område
- Bilag 2: Plejeplanens delområder med underinddeling (plejeområder)
- Bilag 3: Ejerforhold i det fredede område
- Bilag 4: §3 beskyttede arealer (naturbeskyttelsesloven) i det fredede område
- Bilag 3: Habitatnaturtyper (Natura 2000) i det fredede område



Bilag 2

Fredning af kystområdet på Sydager

-  Delområder
-  dragør kommunegrænse

