

Ankestyrelsens praksisundersøgelse om

Samtaler som opfølgning i sygedagpengesager

December 2010



Ankestyrelsen



INDHOLDSFORTEGNELSE

	Side
Forord	1
Begreber i sygedagpengeloven om opfølgning	2
1 Resumé og anbefalinger	4
1.1 Kommunernes anvendelse af oplysninger fra sygefraværssamtalen	4
2 Materiel vurdering af sagerne	7
2.1 Undersøgelsens hovedresultater	7
2.2 Lovmæssig baggrund for vurdering af sagerne	8
2.3 Overensstemmelse med regler og praksis	8
2.4 Fortsat ret til sygedagpenge	9
2.5 Tidspunktet for opfølgningssamtalen	11
2.6 Kommunernes visitering af de sygemeldte borgere	12
3 Formel vurdering af sagerne	13
3.1 Undersøgelsens hovedresultater	14
3.2 Samtale med arbejdsgiver eller a-kasse	14
3.3 Sygefraværssamtalens bidrag til opfølgningssamtalen	17
Bilag 1 Metode og baggrund	25
Bilag 2 Kommunefordelte resultater	29
Bilag 3 Tabeloversigt	31
Bilag 4 Indkaldelsesbrev	38
Bilag 5 Regelgrundlag	41
Bilag 6 Måleskema	48

Forord

Som led i Ankestyrelsens forpligtelse til at praksiskoordinere har denne praksisundersøgelse fokus på, hvorvidt kommunerne afholder første opfølgningssamtale med sygemeldte borgere i overensstemmelse med regler og praksis. Undersøgelsen har desuden lagt vægt på, om kommunerne, som led i opfølgningssamtalen, har anvendt oplysninger fra sygefraværssamtalen mellem sygemeldte og arbejdsgiver/a-kasse.

Undersøgelsen foretages som led i Ankestyrelsens pligt til på landsplan at koordinere, at afgørelser, som efter de sociale og/eller beskæftigelsesmæssige love kan indbringes for Ankestyrelsen og nævnene i statsforvaltningerne, træffes i overensstemmelse med lovgivningen.

Ankestyrelsen kan ikke som led i praksiskoordineringen tage kommunernes og nævnenes afgørelser op af egen drift.

Praksisundersøgelsen skal i henhold til retssikkerhedslovens § 79 a behandles på et møde i kommunalbestyrelsen i de deltagende kommuner. Bestemmelsen præciserer det kommunalpolitiske ansvar for at følge op på klageinstansernes praksisundersøgelser og understreger kommunalbestyrelsernes ansvar for at implementere retssikkerheden i kommunerne på det sociale og beskæftigelsesmæssige område.

Begreber i sygedagpengeloven om opfølgning

For at sikre et overblik over, hvornår der er tale om henholdsvis sygefraværssamtaler og opfølgningssamtaler i undersøgelsen, følger nedenfor en oversigt over de centrale begreber i sygedagpengeloven, som vedrører opfølgningsreglerne.

Sygefraværssamtale - ansat, § 7a – samtalen mellem den sygemeldte og arbejdsgiveren. Samtalen skal være holdt senest 4 uger efter første fraværdsdag. Arbejdsgiveren skal på baggrund af samtalen indberette til kommunen. Det kan ske på en af følgende blanketter.

- dp 333 "Sygefraværssamtale mellem arbejdsgiver og lønmodtager"
- dp 220A "Anmodning om sygedagpenge" eller
- dp 201 "Anmodning om sygedagpenge samt anmeldelse af sygefravær og eventuelt anmodning om sygedagpengerefusion".

Der er ingen pligt til samtale, hvis den sygemeldte er opsagt og fratræder inden 8 uger efter første fraværdsdag.

Sygefraværssamtale – dagpengeberettiget, § 7c – samtalen mellem den sygemeldte og a-kassen. Samtalen skal være holdt senest 4 uger efter første fraværdsdag. A-kassen skal på baggrund af samtalen give oplysninger til kommunen. Der er kun pligt til at holde samtale, hvis der søges om sygedagpenge. A-kassen skal også indberette, hvis sygemeldte ikke mødte op til samtalen. Indberetning om samtale eller udeblivelse sker på blanket

- AR 280 "Underretning fra a-kassen til kommunen om sygefraværssamtale".

Fastholdelsesplan § 7b – plan, der lægges af arbejdsgiver og den sygemeldte. Planen beskriver, hvordan den sygemeldte hurtigst muligt kan vende helt eller delvist tilbage til arbejdet. Planen udarbejdes efter anmodning fra den sygemeldte, hvis der ikke er udsigt til, at den sygemeldte kan komme tilbage til arbejdet inden 8 uger. Arbejdsgiver har ingen pligt til at udarbejde en plan. Der er således heller ingen tidsfrist.

Opfølgningssamtale § 8, stk. 3 - kommunen skal som led i opfølgningsforløbet indhente oplysningsskema, visitere, holde samtale og foretage en samlet vurdering af behov for indsats mv. Første samtale skal afholdes inden 8 uger fra første sygedag.

Mulighedserklæring § 36a – lægens erklæring om mulighederne for at den sygemeldte kan genoptage arbejdet med eventuelle skånehensyn. Arbejdsgiveren og den sygemeldte udfylder side 1 og lægen side 2.

Visitation § 12 – kommunen skal i tilknytning til første opfølgningssamtale visitere den sygemeldte til en af 3 mulige kategorier:

- Kategori 1: Sager, hvor tilbagevenden til arbejdsmarkedet er umiddelbart forestående
- Kategori 2: Sager med risiko for langvarigt sygeforløb, eller risiko hvad angår arbejdsevnen
- Kategori 3: Sager, hvor lidelsen eller sygdommen medfører et længerevarende sygdomsforløb

Opfølgningsplan § 16 – kommunens plan med fokus på arbejdsfastholdelse og tilbagevenden til arbejdsmarkedet. Planen skal indeholde mål for opfølgningen og den konkrete indsats. Planen skal udarbejdes senest i forlængelse af 2. opfølgning. Det vil, for sygemeldte der er visiteret i kategori 1 eller 3, sige inden 3 måneder fra første sygedag og for sygemeldte der er visiteret i kategori 2 senest efter 12 ugers sygdom. Det er derfor tidsmæssigt ikke sikkert, at kommunerne har nået at udarbejde opfølgningsplaner i undersøgelsens sager.

1 Resumé og anbefalinger

Ankestyrelsen har gennemført en undersøgelse af kommunernes praksis i forbindelse med afholdelse af første opfølgningssamtale med en sygemeldt borger. Ankestyrelsen har vurderet, om opfølgningssamtalen er afholdt i overensstemmelse med regler og praksis. Endvidere er det vurderet, om sagen samlet set er tilstrækkeligt oplyst til, at kommunen kan tage stilling til fortsat ret til sygedagpenge.

Undersøgelsen har desuden lagt særlig vægt på, om kommunerne har anvendt oplysninger fra sygefraværssamtalen mellem sygemeldte og arbejdsgiver/a-kasse. Der har i den forbindelse ikke været direkte kontakt til arbejdsgiverne, og det er således de oplysninger, som arbejdsgiveren har videregivet til kommunerne, der indgår i undersøgelsen.

I undersøgelsen indgår 158 sager. Heraf udgør de 119 sager borgere i ansættelse og 35 er berettiget til arbejdsløshedsdagpenge. De resterende 4 sager er for eksempel borgere i opsagt stilling. Samlet har kommunerne i 141 sager afholdt opfølgningssamtale.

I 84 procent af sagerne er opfølgningssamtalen afholdt i overensstemmelse med regler og praksis. Kommunerne har i 61 procent af sagerne overholdt fristen for overholdelse af opfølgningssamtaler.

I 93 procent af sagerne er sagen oplyst tilstrækkeligt.

1.1 Kommunernes anvendelse af oplysninger fra sygefraværssamtalen

Som led i indsatsen for at nedbringe sygefraværet og styrke den beskæftigelsesrettede indsats overfor sygemeldte, blev reglerne om arbejdsgivers pligt til at afholde sygefraværssamtaler indsat i sygedagpengelovens § 7a ved lov nr. 480 af 12. juni 2009.

Formålet med sygefraværssamtalen er at styrke den sygemeldte borgers tilknytning til arbejdsmarkedet. Oplysningerne fra sygefraværssamtalen skal derfor indgå i kommunens opfølgningssamtale og give kommunen en indikation af, om den sygemeldte har brug for en særlig indsats.

Undersøgelsen viser, at indberetningen fra arbejdsgiver og a-kasser ikke gennemføres i det omfang, der er fastsat i loven. Fraværssamtaler er kun gennemført i halvdelen af de sager, hvor kommunen har holdt opfølgningssamtale. Men målingen viser alene, at antallet af indberetninger er lavt. I mange sager har der været tegn på relevant kontakt mellem arbejdsgiver og lønmodtager, for eksempel ved, at den sygemeldte fortæller om et løfte om gradvis tilbagevenden til arbejdet. Der har i disse sager blot ikke været indsendt oplysninger af arbejdsgiveren til kommunen.

Endvidere fremgår det af undersøgelsen, at arbejdsgivers oplysninger reelt er indgået i en tredjedel af sagerne, men kun i meget begrænset omfang har dannet grundlag for en særlig indsats fra kommunens side.

Kommunerne bør i højere grad få adgang til de informationer der allerede er til stede hos arbejdsgiveren. På den baggrund anbefaler Ankestyrelsen, at kommunerne er mere opsøgende i forhold til at indhente informationer i de sager der ikke er tilstrækkelig belyst fra arbejdsgivers side. Endvidere anbefales det at arbejdsgiverens anledning til at indberette relevante informationer til kommunen forbedres:

Indhentning af oplysninger fra arbejdsgiver

Ankestyrelsen anbefaler:

I de tilfælde hvor kommunerne ikke har modtaget informationer fra arbejdsgiveren, eller hvor disse informationer er mangelfulde, anbefales det, at kommunerne i højere grad tager initiativ til at indhente disse informationer. Dette kan ske med henvisning til arbejdsgiverens forpligtigelse til at være en aktiv part i sygedagpengeforløbet. Ankestyrelsen vurderer, at der i en række sager har været relevant kontakt mellem den sygemeldte og arbejdsgiveren, uden at disse informationer indgår i sagsbehandlingen.

Skema til sygefraværssamtalen

Ankestyrelsen anbefaler:

Med henblik på at sikre et bedre grundlag for kommunens opfølgning, skal vi anbefale, at skemaet til sygefraværssamtalen udbygges, så det indeholder flere informationer om mulighederne for at opretholde tilknytningen til arbejdspladsen:

- Det bør fremgå, hvis arbejdsgiveren og den sygemeldte allerede har lavet en aftale om tidspunktet for den sygemeldtes tilbagevenden til arbejdspladsen
- Eventuelle særlige behov som arbejdsgiveren vurderer den sygemeldte måtte have i forhold til tilbagevenden til arbejdspladsen - for eksempel i form af hjælpemidler
- Mulighed for at den sygemeldte kan genoptage arbejdet delvist
- Mulighed for at den sygemeldte kan genoptage arbejdet i en anden funktion
- Arbejdsgiverens vurdering af behovet for en kommunal indsats

1.1.1 Fastholdelsesplan og mulighedserklæring

I de tilfælde, hvor den sygemeldte borger ikke forventes at vende tilbage til arbejdet inden 8 uger, kan arbejdsgiver og lønmodtager udarbejde en fastholdelsesplan sammen. Planen beskriver, hvordan lønmodtageren hurtigst muligt kan vende helt eller delvist tilbage til arbejdspladsen. Endvidere kan en arbejdsgiver forlange en lægeerklæring – en såkaldt mulighedserklæring.

Undersøgelsen viser, at fastholdelsesplan og mulighedserklæring kun anvendes i begrænset omfang.

1.1.2 Kommunens opfølgingsplan

Som led i opfølgningssamtalen skal kommunen tage stilling til, om der skal udarbejdes en opfølgingsplan.

I langt den overvejende del af sagerne var der udarbejdet en opfølgingsplan.

Opfølgningssamtalen

Ankestyrelsen anbefaler:

På baggrund af undersøgelsens resultater anbefales det, at kommunerne i højere grad har fokus på, at opfølgningssamtalen afholdes rettidigt, således at der sikres en tæt opfølgning, og kommunen løbende vurderer, om betingelserne for at modtage sygedagpenge er til stede og hvilke muligheder, der er for at sikre, at borgeren hurtigst muligt vender tilbage til arbejdsmarkedet.

2 Materiel vurdering af sagerne

Ankestyrelsen har med denne undersøgelse foretaget en vurdering af kommunernes praksis i forbindelse med afholdelse af første opfølgningssamtale i løbende sygedagpengesager. Det er undersøgt, hvorvidt opfølgningssamtalen er afholdt i overensstemmelse med regler og praksis, herunder om sagen er tilstrækkeligt oplyst til, at der kan tages stilling til fortsat ret til sygedagpenge.

Hensigten med undersøgelsen er samtidig at undersøge, hvorvidt oplysninger fra arbejdsgiver/a-kasses sygefraværssamtaler inddrages i opfølgningssamtalen, og derved medvirker til en sammenhængende og helhedsorienteret indsats.

Nærværende kapitel indeholder Ankestyrelsens materielle vurdering af kommunernes opfølgningssamtale, mens oplysninger om arbejdsgiver/a-kasses sygefraværssamtale undersøges som led i den formelle vurdering.

Ved den materielle vurdering er der særligt lagt vægt på:

- Om kommunens opfølgningssamtale er afholdt i overensstemmelse med regler og praksis på området.
- Om sagen samlet set er tilstrækkeligt oplyst til, at der kan tages stilling til fortsat ret til sygedagpenge.
- Om opfølgningssamtalen er afholdt rettidigt.

2.1 Undersøgelsens hovedresultater

Undersøgelsen viser, at kommunerne i 84 procent af sagerne har afholdt opfølgningssamtalen i overensstemmelse med regler og praksis. Desuden har kommunerne i 93 procent af sagerne oplyst sagen tilstrækkeligt.

Endvidere viser undersøgelsen, at kommunerne i 61 procent af sagerne har overholdt fristen for afholdelse af opfølgningssamtaler. I de sager, hvor opfølgningssamtalen er afholdt for sent, er fristen overskredet med mere end 3 uger i 30 procent af sagerne.

Opfølgningssamtalen

Ankestyrelsen anbefaler:

På baggrund af undersøgelsens resultater anbefales det, at kommunerne i højere grad har fokus på, at opfølgningssamtalen afholdes rettidigt, således at der sikres en tæt opfølgning, og kommunen løbende vurderer, om betingelserne for at modtage sygedagpenge er til stede og hvilke muligheder, der er for at sikre, at borgeren hurtigst muligt vender tilbage til arbejdsmarkedet.

2.2 Lovmæssig baggrund for vurdering af sagerne

Reglerne om visitation og opfølgning i sager om sygedagpenge fremgår af sygedagpengelovens kapitel 6.

Formålet med reglerne om visitation og opfølgning er at målrette indsatsen og fokusere på mulighederne for, at sygemeldte kan bevare tilknytningen til arbejdspladsen under et sygeforløb, for eksempel ved gradvist at vende tilbage til arbejdet. Samtidig er det derfor vigtigt, at kommunen koordinerer indsatsen i forhold til blandt andet virksomheden, lægen og det øvrige sundhedssystem, så indsatsen bliver så helhedsorienteret og sammenhængende som muligt.

Der er med lovgivningen fastsat en systematisk visitation og opfølgning, som skal sikre, at indsatsen målrettes. Der indgår følgende elementer i visitationen og opfølgningsskemaet:

- Oplysningsskema (§ 11)
- Visitation/revisitation (§§ 12 – 14)
- 1. opfølgning (§ 15)
- Løbende opfølgning (§ 15)
- Opfølgningsplan (§ 16)
- Fokus på gradvis tilbagevenden til arbejdspladsen (§ 17)

2.3 Overensstemmelse med regler og praksis

Ankestyrelsen vurderer, at kommunerne i 84 procent af sagerne har foretaget en opfølgningssamtale, som i høj grad/nogen grad er afholdt i overensstemmelse med regler og praksis, *jf. tabel 2.1.*

Tabel 2.1 Ankestyrelsens samlede vurdering

Er opfølgningssamtalen afholdt i overensstemmelse med regler og praksis?	Antal	Procent
I høj grad	89	63
I nogen grad	30	21
I ringe grad	3	2
Nej	19	13
I alt	141	100

Blandt de sager, hvor Ankestyrelsen vurderer, at opfølgningssamtalen ikke er afholdt i overensstemmelse med regler og praksis, indgår der sager, hvor der hverken foreligger oplysninger om dato eller indhold af samtalen. Dette er ikke i overensstemmelse med reglerne, ligesom en opfølgningssamtale afholdt med den sygemeldtes ægtefælle ikke vil opfylde lovens krav, når der ikke er oplyst noget om de forhold, der forhindrede kontakt direkte til den sygemeldte.

Det følgende er et eksempel på en sag, hvor opfølgningssamtalen har været væsentlig for forløbet:

Sag nr. 157 Sagen handler om en malersvend, der har pådraget sig en skulderlidelse. Efter operationen anbefalede hospitalet hjemmetræning. Træningen kom dog aldrig til at fungere, idet hun ikke havde det nødvendige udstyr. Hun forsøgte at genoptage arbejdet, men kunne ikke klare belastningen på fuld tid. Kvinden blev derfor sygemeldt, idet arbejdsgiver meddelte, at der ikke var mulighed for at genoptage arbejdet delvist. Samtidig rykkede egen læge hospitalet for en genoptræningsplan.

I forbindelse med opfølgningssamtalen hos kommunen blev hun henvist til et projekt med fysioterapi som et supplement til genoptræningen.

Ankestyrelsen vurderer, at sagen er et godt eksempel på, at kommunens opfølgning har medvirket til, at dagpengesagen fik et mere effektivt forløb.

2.4 Fortsat ret til sygedagpenge

Det er i forbindelse med opfølgningen en grundlæggende opgave for kommunerne at tage stilling til, om ansøgeren opfylder betingelserne for at modtage sygedagpenge. I sygedagpengelovens § 10 fremgår det, at kommunen løbende skal tage stilling til, om betingelserne for sygedagpenge er til stede, samt om der er tale om hel eller delvis uarbejdsdygtighed. Kommunen skal således vurdere, om den sygemeldte har mulighed for at genoptage arbejdet helt eller delvist.

Der er imidlertid ikke fastsat særlige regler for hvilket dokumentationsgrundlag, der skal foreligge for, at en person kan anses for helt eller delvis uarbejdsdygtig. Om grundlaget

er til stede for at udbetale sygedagpenge til borgeren eller refusion til arbejdsgiveren må således bero på en samlet vurdering af oplysningerne i den enkelte sag.

Ankestyrelsen har foretaget en overordnet vurdering af, om sagen forekom veldokumenteret, således at en sygefraværperiode på 8-12 uger kunne forklares. Der er endvidere set på hvilken sygdom, der er tale om og hvilket arbejde, den pågældende udfører. Desuden har Ankestyrelsen lagt vægt på oplysninger om lægebesøg, uden der nødvendigvis har været indhentet udskrivningsbrev eller lignende.

Ankestyrelsen vurderer, at 93 procent af sagerne i høj grad/nogen grad er oplyst tilstrækkeligt til, at kommunerne på den baggrund kan tage stilling til, hvorvidt den sygemeldte fortsat har ret til sygedagpenge, *jf. tabel 2.2*

Tabel 2.2 Oplysninger i sagen

Er sagen samlet set tilstrækkeligt oplyst til stillingtagen til fortsat ret til sygedagpenge?	Antal	Procent
I høj grad	78	55
I nogen grad	54	38
I ringe grad	4	3
Nej	5	4
I alt	141	100

Det følgende er et eksempel på en sag, hvor Ankestyrelsen vurderer, at sagen er oplyst tilstrækkeligt med det udgangspunkt, at den sygemeldte havde gennemgået en operation:

Sag nr. 084 Sagen handler om en 61-årig bogholder, der er blevet opereret for brystkræft. Arbejdet er efter 2½ måned delvist genoptaget og forventes genoptaget på fuld tid indenfor nær fremtid. Der er i sagen noteret, at der findes lægelige oplysninger, selvom det ikke fremgår af det indsendte materiale.

Ankestyrelsen vurderer, at det ikke er nødvendigt med yderligere materiale, men at sagen er tilstrækkeligt oplyst, alene fordi der er tale om en operation for brystkræft.

I følgende sag har Ankestyrelsen derimod vurderet, at sagerne kun er oplyst i ringe grad.

Sag nr. 087 Sagen handler om en borger, der er sygemeldt op til 3 dage ad gangen som følge af migræneanfald. Kommunen foretager rettidig opfølgning og visiterer borgeren i kategori 1, men har ikke indhentet nærmere oplysninger om for eksempel anfaldenes hyppighed. Efter 12 uger genoptages arbejdet.

Ankestyrelsen har vurderet, at sagen kun i ringe grad er oplyst tilstrækkeligt, idet det ikke af sagen er muligt at fastslå uarbejdsdygtighedens omfang på baggrund af de indsamlede oplysninger.

Det bemærkes generelt, at sager der vedrører sygdom i 2-3 måneder, indeholdt meget få bilag. Det kan ikke vurderes, om sagen for sagsbehandleren har været belyst (og ydelserne således udbetalt) alene på grundlag af disse dokumenter, eller om der har foreligget yderligere materiale.

2.5 Tidspunktet for opfølgningssamtalen

Opfølgningssamtalen har en central placering i kommunens sagsbehandling og skal både støtte borgeren i at genvinde arbejdsevnen og vende tilbage til arbejdsmarkedet hurtigst muligt og sikre, at betingelserne for at modtage sygedagpenge fortsat er til stede. Efter sygedagpengelovens § 13, stk. 2 og 3 skal kommunen senest foretage opfølgning inden udgangen af 8. uge regnet fra 1. fraværsdag.

I 61 procent af sagerne har kommunerne afholdt opfølgningssamtalen rettidigt. Endvidere er der 11 sager, hvor det ud fra sagens akter ikke kan læses, hvornår opfølgningssamtalen er afholdt. Det kan således heller ikke fastslås, om 8-ugersfristen er overholdt, *jf. tabel 2.3*.

Tabel 2.3 Sager om 8-ugersfristen

	Antal	Procent
Ja, 8-ugersfristen er overholdt	86	61
Nej, 8-ugersfristen er ikke overholdt	44	31
Dato for opfølgningssamtalen er uoplyst	11	8
I alt	141	100

En gennemgang af de 44 sager, hvor 8-ugersfristen ikke er overholdt, viser, at 30 procent af sagerne er overskredet med mere end 3 uger, *jf. tabel 2.4*.

Tabel 2.4 Antal uger, hvormed 8-ugersfristen er overskredet

	Antal	Procent
1 uge over fristen	12	27
2 uger over fristen	11	25
3 uger over fristen	8	18
Mere end 3 uger over fristen	13	30
I alt	44	100

2.6 Kommunernes visitering af de sygemeldte borgere

Ved hver sygedagpengeopfølgning visiterer kommunen sagen til en af de tre kategorier, som fremgår af sygedagpengelovens § 12. Visitationen skal bidrage til at styrke indsatsen for arbejdsfastholdelse og hurtig tilbagevenden til arbejdsmarkedet.

Sygedagpengelovens § 12

§ 12. Kommunen skal på baggrund af oplysningsskemaet efter § 11 og eventuelle andre oplysninger i sagen foretage en visitation i tilknytning til den første opfølgningssamtale til en af følgende kategorier:

- Kategori 1: Sager, hvor tilbagevenden til arbejdsmarkedet er umiddelbart forestående
- Kategori 2: Sager med risiko for langvarigt sygeforløb, eller risiko hvad angår arbejdsevnen
- Kategori 3: Sager, hvor lidelsen eller sygdommen medfører et længerevarende sygdomsforløb

I 46 procent af sagerne har kommunerne visiteret den sygemeldte til kategori 1, *jf. tabel 2.5.*

Tabel 2.5 Kommunens visitation/kategorisering i tilknytning til 1. samtale

Har kommunen foretaget visitation/kategorisering i tilknytning til 1. samtale?	Antal	Procent
Ja, kategori 1	65	46
Ja, kategori 2	39	28
Ja, kategori 3	17	12
Nej	20	14
I alt	141	100

I knapt halvdelen af de sager, der indgår i undersøgelsen, vurderes tilbagevenden til arbejdsmarkedet således at være umiddelbart forestående. I 20 procent af sagerne er der ikke dokumentation for, at kommunerne har foretaget visitering.

3 Formel vurdering af sagerne

Praksisundersøgelsen har særligt fokus på kommunernes opfølgning, og om oplysningerne i sygefraværssamtalen med arbejdsgiveren er indgået i kommunernes opfølgning, samt om kommunerne på baggrund af sygefraværssamtalen har iværksat en særlig indsats.

I nærværende kapitel beskrives, hvorvidt arbejdsgiverne/a-kasserne anvender de nye regler om sygefraværssamtaler med den sygemeldte, og om oplysninger herfra indgår i kommunernes opfølgning efter sygedagpengelovens § 7a til for eksempel at iværksætte en særlig indsats. I de indsendte sager er det endvidere undersøgt, i hvilket omfang fastholdelsesplaner og mulighedserklæringer anvendes, samt om arbejdet er delvist genoptaget.

Desuden indeholder kapitlet Ankestyrelsens formelle vurdering af, hvorvidt arbejdsgiverne/a-kasserne og kommunerne anvender lovens muligheder for at få skærpet opmærksomheden over for den sygemeldtes muligheder for at komme tilbage på arbejdsmarkedet.

Ankestyrelsen har undersøgt, hvilket forsørgelsesgrundlag de sygemeldte havde inden sygemeldingen, og hvilket materiale kommunen har modtaget, indhentet eller udarbejdet i forbindelse med sagsbehandlingen og opfølgningen.

Ankestyrelsen har undersøgt, hvilke oplysninger der fremgår af sagerne om:

- Oplysning om sygefraværssamtale.
- Kommunens brug af sygefraværssamtalens oplysninger.
- Kommunens brug af særlig indsats og sygefraværssamtalens betydning for dette.
- Kommunens og arbejdsgivernes opmærksomhed på fastholdelsesplaner.
- Mulighedserklæringer.
- Opfølgningsplan.
- Delvis genoptagelse af arbejdet.

3.1 Undersøgelsens hovedresultater

Indberetning fra arbejdsgivernes sygefraværssamtale er kun sket i 46 procent af de sager, hvor kommunerne har afholdt opfølgningssamtale.

Ankestyrelsen konstaterer, at

- Arbejdsgivers oplysninger reelt er indgået i en tredjedel af sagerne, men har kun i meget begrænset omfang (4 sager) dannet baggrund for en særlig indsats fra kommunens side.
- Fastholdelsesplan og mulighedserklæring anvendes i begrænset omfang (5 fastholdelsesplaner og 3 mulighedserklæringer)
- I langt den overvejende del af sagerne var der udarbejdet opfølgningsplan (79 procent)
- Over en tredjedel af de sygemeldte lønmodtagere havde delvis genoptaget arbejdet

3.2 Samtale med arbejdsgiver eller a-kasse

Arbejdsgiver skal inden 4 uger afholde en sygefraværssamtale med medarbejdere, der 1. januar 2010 eller senere har første sygedag. På baggrund af sygefraværssamtalen skal arbejdsgiveren svare på nogle spørgsmål. Svarene skal videregives til kommunen og dermed give en indikation af, om den syge medarbejder har brug for en særlig indsats, for eksempel fordi medarbejderen er i risiko for at miste arbejdspladsen. For sygemeldte, der er berettiget til arbejdsløshedsdagpenge, skal a-kassen afholde samtalen. Det skal dog bemærkes, at sygemeldtes manglende medvirken til samtalen ikke har betydning for retten til sygedagpenge.

Tre fjerdedele af de 158 sygemeldte, som indgår i undersøgelsen, har ansættelse hos en arbejdsgiver, mens 22 procent er a-dagpengeberettigede, *jf. tabel 3.1*.

Tabel 3.1 Samtale afholdt med henholdsvis arbejdsgiver og a-kasse

	Afholdt samtale		Ikke afholdt samtale		I alt	
	Antal	Pct.	Antal	Pct.	Antal	Pct.
Ansatt	38	32	81	68	119	75
A-dagpengeberettiget	23	66	12	34	35	22
Andet	-	-	-	-	4	3
I alt					158	100

3.2.1 Oplysninger fra arbejdsgiver

På baggrund af sygefraværssamtalen skal arbejdsgiver sende en orientering til kommunen om muligheden for genoptagelse af arbejdet, eventuelt på nedsat tid. Dette kan virksomheder gøre ved enten at fremsende blanket dp 333 "Sygefraværssamtale mellem arbejdsgiver og lønmodtager", indberette oplysningerne i dp 200A "Anmodning om sygedagpenge" eller dp 201 "Anmodning om sygedagpenge samt anmeldelse af sygefravær og eventuelt anmodning om sygedagpengerefusion". Det kan også være sket på anden måde.

Sygedagpengelovens § 7a

Efter sygedagpengelovens § 7a skal arbejdsgiveren indkalde den sygemeldte lønmodtager til en personlig samtale om, hvordan og hvornår lønmodtageren kan vende tilbage til arbejdet. Samtalen skal afholdes senest 4 uger efter 1. sygefraværdsdag, og oplysningerne om samtalen skal indsendes til kommunen.

Samlet set har arbejdsgiveren afholdt sygefraværssamtale i 32 pct. af sagerne. I de resterende sager, hvor der ikke er afholdt en samtale mellem arbejdsgiver og sygemeldte, er det bortset fra en enkelt sag, ikke oplyst hvorfor samtalen ikke er afholdt.

Det er ikke muligt at fastslå, hvor mange fraværssamtaler, der burde være afholdt, idet der ikke er pligt til at holde samtale, hvis lønmodtageren er opsagt til fratræden inden 8 uger efter 1. fraværdsdag.

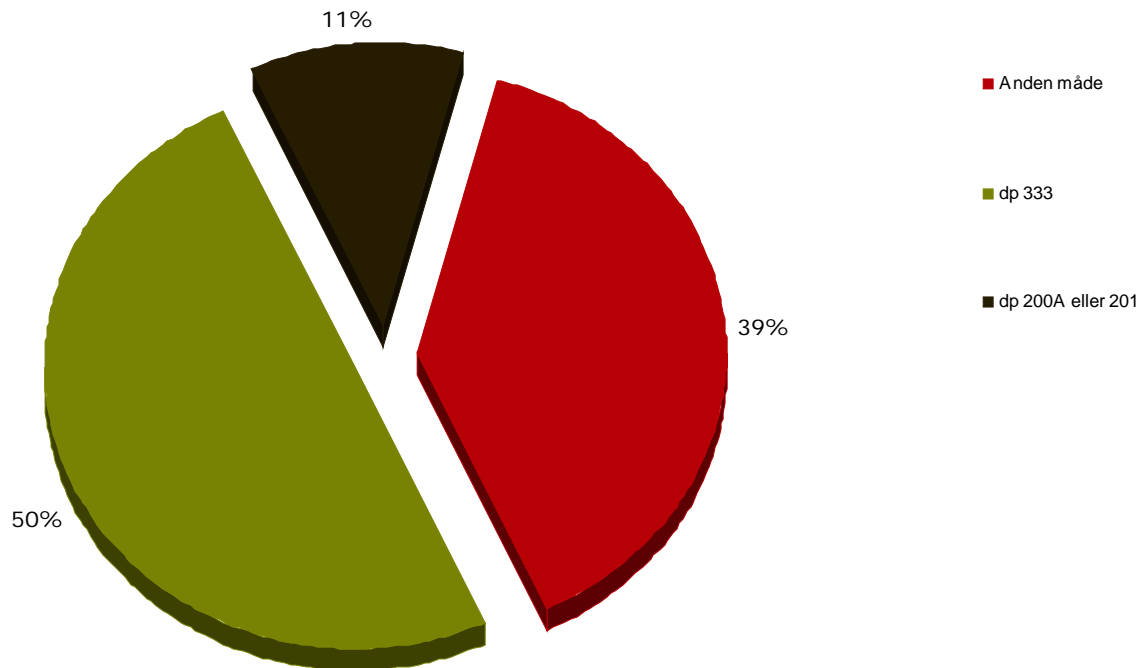
Det er ikke i sagerne undersøgt, om kommunen selvstændigt har søgt at afklare årsagen til den manglende indberetning fra arbejdsgiveren, for eksempel ved at spørge den sygemeldte.

Målingen viser alene, at antallet af indberetninger er lavt. I mange sager har der været tegn på relevant kontakt mellem arbejdsgiver og lønmodtager, for eksempel ved, at den sygemeldte fortæller om et løfte om gradvis tilbagevenden til arbejdet. Der har i disse sager blot ikke været indsendt oplysninger af arbejdsgiveren.

Indberetningens form

I ca. hver femte dagpengesag, hvor sygemeldte er i ansættelse, foreligger der en dp 333 fra arbejdsgiveren. I 4 procent af sagerne har arbejdsgiver udfyldt punktet i en dp 200A eller dp 201. Endelig foreligger oplysninger om arbejdsgivers sygefraværssamtale på anden måde i 17 procent af sagerne (jf. bilag 3).

En gennemgang af sagerne viser, at nogle arbejdsgivere har indberettet fraværssamtalen på flere forskellige måder. Samlet set har arbejdsgiver indberettet en dp 333 i halvdelen af de sager, hvor arbejdsgiveren også har afholdt en sygefraværssamtale, *jf. figur 3.1*

Figur 3.1 Indberetningens form

3.2.2 Oplysninger fra a-kasse

På lige fod med arbejdsgiveren har a-kassen pligt til at holde en sygefraværssamtale med en ledig dagpengemodtager, der har 1. sygedag 4. januar 2010 eller derefter. Oplysningerne skal videresendes i form af en blanket AR280 "Underretning fra a-kassen til kommunen og sygefraværssamtale".

Sygedagpengelovens § 7c

Efter sygedagpengelovens § 7c skal arbejdsløsheds-kassen indkalde den sygemeldte forsikrede til en personlig samtale om, hvordan og hvornår den syge igen kan stå aktivt til rådighed for arbejdsmarkedet. Samtalen skal holdes senest 4 uger efter den første sygedag. Oplysningerne om samtalen skal gives til kommunen.

Den sygemeldte har pligt til at deltage i samtalen, hvis sygdommen tillader det, og hvis den sygemeldte ikke møder til samtalen, skal arbejdsløsheds-kassen indberette dette til kommunen og angive årsagen, hvis denne kendes.

I knapt to tredjedele af sagerne har a-kassen afholdt en sygefraværssamtale. I de resterende sager, hvor der ikke er afholdt en samtale mellem a-kasse og sygemeldte, er det ikke oplyst, hvorfor samtalen ikke er afholdt (jf. bilag 3).

52 procent af sygefraværssamtalerne mellem a-kasse og sygemeldte er holdt ved personligt fremmøde. De resterende samtaler er foretaget telefonisk, *jf. tabel 3.2.*

Tabel 3.2 A-kassernes afholdelse af sygefraværssamtale

Hvordan er sygefraværssamtalen holdt?	Antal	Procent
Personligt fremmøde	12	52
Telefonisk	11	48
Andet	0	0
I alt	23	100

3.3 Sygefraværssamtalens bidrag til opfølgningssamtalen

Kommunerne har pligt til at foretage opfølgning overfor den sygemeldte. Der skal holdes en individuel opfølgningssamtale senest 8 uger fra første sygedag. Som udgangspunkt skal opfølgningssamtalen foregå ved et personligt fremmøde. Samtalen kan også holdes telefonisk, hvis tilstanden skønnes uproblematisk, og tilbagevenden til arbejdsmarkedet forventes at ske inden for 14 dage fra samtalen. Telefonisk opfølgning kan også ske, når sygdommen hindrer personligt fremmøde, eller den sygemeldte er i tilbud eller har genoptaget arbejdet delvis. Endelig kan opfølgningen ske på anden måde, eventuelt helt uden kontakt til den sygemeldte, hvis sygdommen nødvendiggør dette.

Blandt de sager, som indgår i undersøgelsen, er langt de fleste opfølgningssamtaler holdt ved et personligt fremmøde, mens hver femte er holdt telefonisk, *jf. tabel 3.3.*

Tabel 3.3 Afholdelse af opfølgningssamtalen

Hvordan er opfølgningssamtalen afholdt?	Antal	Procent
Personligt fremmøde	97	69
Telefonisk	29	20
Andet	2	1
Fremgår ikke	13	10
I alt	141	100

I opfølgningssamtalerne mellem kommunen og sygemeldte indgår der oplysninger fra sygefraværssamtalen i 16 procent sagerne. Den relativt begrænsede andel skyldes

primært, at sygefraværssamtalen ikke har været afholdt i over halvdelen af de sager, hvor kommunerne har foretaget en opfølgningssamtale, *jf. tabel 3.4.*

Tabel 3.4 Oplysninger fra sygefraværssamtalen i opfølgningssamtalen

Indgår der oplysninger fra sygefraværssamtalen i opfølgningssamtalen?	Antal	Procent
Ja	23	16
Nej	42	30
Sygefraværssamtale ikke afholdt	76	54
I alt	141	100

Når der alene fokuseres på de opfølgningssamtaler kommunen har holdt, hvor der samtidig foreligger oplysninger fra sygefraværssamtalen, fremgår det, at arbejdsgiverens oplysninger er indgået i 35 procent af de sager, hvor der er afholdt opfølgningssamtale.

Ud af de 23 sager, hvor der indgår oplysninger fra sygefraværssamtalen i opfølgningssamtalen, er der kun i 4 sager iværksat en særlig indsats på baggrund af oplysningerne, *jf. tabel 3.5.*

Tabel 3.5 Kommunens indsats på baggrund af sygefraværssamtalen

Har kommunen iværksat en særlig indsats på baggrund af oplysningerne fra sygefraværssamtalen?	Antal	Procent
Ja	4	3
Nej – der er iværksat en indsats, men sygefraværssamtalen er ikke lagt til grund	43	30
Nej – der er ikke iværksat nogen indsats	94	67
I alt	141	100

Tættere samarbejde mellem kommune og arbejdsgiver

Kommunerne bør i højere grad få adgang til de informationer der allerede er tilstede hos arbejdsgiveren. På den baggrund anbefaler Ankestyrelsen, at kommunerne er mere opsøgende i forhold til at indhente informationer i de sager der ikke er tilstrækkelig belyst fra arbejdsgivers side. Endvidere anbefales det at arbejdsgiverens anledning til at indberette relevante informationer til kommunen forbedres:

Indhentning af oplysninger fra arbejdsgiver

Ankestyrelsen anbefaler:

I de tilfælde hvor kommunerne ikke har modtaget informationer fra arbejdsgiveren, eller hvor disse informationer er mangelfulde anbefales det, at kommunerne i højere grad tager initiativ til at indhente disse informationer. Dette kan ske med henvisning til arbejdsgiverens forpligtigelse til at være en aktiv part i sygedagpengeforløbet. Ankestyrelsen vurderer, at der i en række sager har været relevant kontakt mellem den sygemeldte og arbejdsgiveren, uden at disse informationer indgår i sagsbehandlingen.

Skema til sygefraværssamtalen

Ankestyrelsen anbefaler:

Med henblik på at sikre et bedre grundlag for kommunens opfølgning, skal vi anbefale, at skemaet til sygefraværssamtalen udbygges, så det indeholder flere informationer om mulighederne for at opretholde tilknytningen til arbejdspladsen:

- Det bør fremgå hvis arbejdsgiveren og den sygemeldte allerede har lavet en aftale om tidspunktet for den sygemeldtes tilbagevenden til arbejdspladsen
- Eventuelle særlige behov som arbejdsgiveren vurderer den sygemeldte måtte have i forhold til tilbagevenden til arbejdspladsen - for eksempel i form af hjælpemidler
- Mulighed for at den sygemeldte kan genoptage arbejdet delvist
- Mulighed for at den sygemeldte kan genoptage arbejdet i en anden funktion
- Arbejdsgiverens vurdering af behovet for en kommunal indsats

I de 47 opfølgningssamtaler, hvor kommunen har iværksat en særlig indsats, er 38 procent af borgerne berettiget til arbejdsløshedsdagpenge. Samlet set udgør antallet af a-dagpengeberettiget 22 procent af undersøgelsens sager, hvor kommunen har foretaget en opfølgningssamtale. Kommunerne har således skønnet, at de sygemeldte dagpengemodtagere, lidt hyppigere har haft behov for en særlig indsats, end lønmodtagerne, *jf. tabel 3.5.a*

Tabel 3.5.a Opfølgningssamtaler, hvor kommunen har iværksat en særlig indsats

	Antal	Pct.
Ansatt	27	58
A-dagpengeberettiget	18	38
Andet	2	4
I alt	47	100

Ved målingen er begrebet "særlig indsats" anvendt meget bredt. Der kan således være tale om kurser, men også om fysisk optræning/gymnastik, eller at kommunen har været involveret i, at der er kommet en aftale om delvis genoptagelse af arbejdet i stand.

Sagseksempler – iværksættelse af særlig indsats

Eksempler på sager, som viser, hvordan kommunerne har anvendt oplysninger fra sygefraværssamtalen med a-kassen/arbejdsgiveren og iværksat en særlig indsats:

Sag nr. 099 Sagen handler om en ledig butiksslagter med blodprop i benet. Af indberetningen om sygefraværssamtale fra a-kassen fremgik det, at medlemmet ikke ville kunne påtage sig stående arbejde. Kommunen indhentede en vurdering fra lægen forud for opfølgningssamtalen til belysning af, om der var noget til hinder, for at den sygemeldte kunne deltage i et særligt tilrettelagt projekt/uddannelsesforløb efter beskæftigelsesindsatsloven, og iværksatte på baggrund af lægens vurdering det planlagte forløb.

Sag nr. 090 Sagen omhandler en klejnsmed, der er sygemeldt på grund af stress. Der foreligger ingen indberetning fra arbejdsgiver om fraværssamtale, men den sygemeldte oplyser selv til kommunen, at han har talt med arbejdspladsen, og at der er mulighed for at starte igen på nedsat tid. Det aftales derfor, at arbejdet genoptages delvist – 15 timer ugentligt. Hvis det ikke fungerer at genoptage arbejdet delvist, iværksætter kommunen i stedet et tilbud.

3.3.1 Virksomhedens fastholdelsesplan

Som led i sygefraværssamtalen med arbejdsgiver kan den sygemeldte få udarbejdet en fastholdelsesplan. Mener arbejdsgiveren ikke, at der er behov for at lave planen, kan det afslås.

Sygedagpengelovens § 7b

Efter § 7b kan den sygemeldte lønmodtager anmode om at få udarbejdet en fastholdelsesplan, hvis lønmodtageren ikke forventes at vende tilbage til arbejdet inden 8 uger regnet fra første sygedag. Planen udarbejdes af arbejdsgiveren og lønmodtageren i fællesskab og skal beskrive, hvordan lønmodtageren hurtigst muligt helt eller delvis kan vende tilbage til arbejdet.

Fastholdelsesplanen medbringes ved kommunens opfølgningssamtale. I undersøgelsen fremgår det, at der foreligger en fastholdelsesplan fra virksomheden i blot 4 procent af opfølgningssamtalerne, som kommunerne har afholdt. I fire ud af fem tilfælde indgår planen i kommunens opfølgningssamtale, *jf. tabel 3.6*

Tabel 3.6 Virksomhedens fastholdelsesplan

Foreligger der en fastholdelsesplan fra virksomheden?	Antal	Procent
Ja	5	4
Nej	136	96
I alt	141	100

3.3.2 Anvendelse af fastholdelsesplanen i opfølgingsplanen

I de fem sager, hvor der er udarbejdet en fastholdelsesplan, har kommunen samtidig taget stilling til en opfølgingsplan, hvori fastholdelsesplanen indgår.

Som led i de resterende opfølgningssamtaler, hvor der ikke foreligger en fastholdelsesplan fra virksomheden, har kommunerne i 7 procent af sagerne noteret, at den sygemeldte er gjort opmærksom på muligheden for at få udarbejdet en fastholdelsesplan med virksomheden, *jf. tabel 3.7*

Tabel 3.7 Opmærksom på muligheden for en fastholdelsesplan

Har kommunen gjort medarbejderen opmærksom på muligheden for at få udarbejdet en fastholdelsesplan med virksomheden?	Antal	Procent
Ja	9	7
Nej	127	93
I alt	136	100

Det er ikke et krav, at der udarbejdes fastholdelsesplan, og spørgsmålet er alene medtaget i praksisundersøgelsen for at belyse udbredelsen af fastholdelsesplanen. Antallet af planer er ikke nødvendigvis udtryk for, at der ikke fra arbejdsgivernes side er opmærksomhed på spørgsmålet om arbejdsfastholdelse, idet der i mange sager er tegn på, at der har været relevant kontakt mellem arbejdsgiver og medarbejder, blot uden at aftaler er nedfældet i en plan.

På samme måde er oplysningerne om, at kommunerne blot i 9 tilfælde har gjort medarbejderen opmærksom på muligheden for at få udarbejdet en fastholdelsesplan ikke nødvendigvis et tegn på, at kommunen ikke er opmærksom på muligheden. Hvis borgeren ved opfølgningssamtalen fortæller om de igangværende drøftelser med arbejdsgiveren om at vende tilbage helt eller delvis i nær fremtid, har der næppe været anledning til at orientere om muligheden for en fastholdelsesplan.

Sagseksempel - fastholdelsesplan

Sag nr. 066 Sagen handler om en hjemmesygeplejerske med diskusprolaps i nakke og bryst/ryg. Lønmodtageren og arbejdsgiver er bekymret for, om ansættelsen kan opretholdes ved en meget lang sygemelding. I forbindelse med opfølgningssamtalen iværksatte kommunen et genoptræningsprogram, og der blev lagt en plan for gradvis genoptagelse af arbejdet.

3.3.3 Kommunens opfølgningsplan

Kommunens opfølgningsplan skal foreligge senest ved 2. opfølgningssamtale, det vil sige 3 måneder efter første sygedag, hvis den sygemeldte er visiteret i kategori 1 eller 3, og 12 uger, hvis pågældende er visiteret i kategori 2.

Sygedagpengelovens § 16

Efter sygedagpengelovens § 16 skal kommunen ved første opfølgningssamtale tage stilling til en opfølgningsplan med særlig fokus på arbejdsfastholdelse og tilbagevenden til arbejdsmarkedet. Planen skal senest udarbejdes i umiddelbar forlængelse af den anden opfølgning.

Kommunerne har i 79 procent af sagerne taget stilling til en opfølgningsplan, *jf. tabel 3.8.*

Tabel 3.8 Stillingtagen til opfølgningsplan

Har kommunen taget stilling til en opfølgningsplan?	Antal	Procent
Ja	107	79
Nej	29	21
I alt	136	100

Det er dog ikke muligt at vurdere, om det samlede antal planer er udtryk for, at lovens tidsfrist overholdes. Dette skyldes, at der i forbindelse med praksisundersøgelsen blev indkaldt 10 sager fra de medvirkende kommuner med 1. sygedag 1. marts 2010 eller umiddelbart derefter, og hvor sygemeldingen havde været mindst 8 uger. Fristen for indsendelse af sagerne var 9. juni 2010. Det vil sige, at tidspunktet for udarbejdelse af opfølgningsplan var indtruffet for de sager, hvor 1. sygedag var i begyndelsen af marts. Særligt fra de mindre kommuner i undersøgelsen har spredningen i 1. sygedag været stor, og et antal sager vedrørte som konsekvens heraf personer, hvor første sygedag var i april 2010, og hvor der derfor endnu ikke kunne stilles krav om opfølgningsplan, da sagsakterne skulle indsendes.

3.3.4 Mulighedserklæring ved kommunens opfølgningssamtale

Arbejdsgiver kan forlange en mulighedserklæring, som er arbejdsgivers og lønmodtagers beskrivelse af funktionsnedsættelse, påvirkede jobfunktioner og eventuelle aftalte skåneinitiativer. På baggrund af denne beskrivelse vurderer lægen den forventede varighed af helt eller delvis fravær og kommer med eventuelt yderligere skåneinitiativer.

Det er ikke et krav, at en erklæring findes i sagen, og spørgsmålet i undersøgelsen har alene haft det formål at belyse i hvilket omfang erklæringen anvendes.

I 3 sager, svarende til 2 procent af sagerne, foreligger der en mulighedserklæring, altså et udfyldt skema med vurdering af, hvilke muligheder den sygemeldte har for at varetage arbejdsopgaver/deltage i kursus (jf. bilag 3)

3.3.5 Delvis genoptagelse af arbejdet

I de sager, hvor kommunen har foretaget opfølgning blandt ansatte fremgår det, at den sygemeldte i 39 procent af sagerne delvist har genoptaget arbejdet, *jf. tabel 3.9*

Tabel 3.9 Ansatte, der delvist har genoptaget arbejdet

Er arbejdet delvist genoptaget?	Antal	Procent
Ja	47	39
Nej	58	49
Uoplyst	14	12
I alt	119	100

I de 47 sager, hvor den sygemeldte har genoptaget arbejdet delvist, har arbejdsgiveren i ca. en tredjedel af sagerne afholdt sygefraværssamtale og foretaget indberetning til kommunen. Samlet set har en tredjedel af de sygemeldte lønmodtagere i undersøgelsen delvist genoptaget arbejdet. I nærværende undersøgelse har det således ikke været muligt at påvise, at sygefraværssamtalen i sin nuværende form, har haft en selvstændig betydning forud for delvist genoptagelse af arbejdet.

I de 47 sager, hvor den ansatte delvist har genoptaget arbejdet, fremgår det, at 40 procent arbejder mellem 16 og 20 timer om ugen, *jf. tabel 3.10*

Tabel 3.10 Delvist genoptaget arbejde, fordelt på antal timer

	Antal	Pct.
< 10 timer	6	13
10 – 15 timer	15	32
16 – 20 timer	19	40
> 20 timer	4	9
Uoplyst	3	6
I alt	47	100



Bilag 1 Metode og baggrund

Ankestyrelsen og beskæftigelsesankenævnene har en forpligtelse til at koordinere, at afgørelser, der kan indbringes for Ankestyrelsen og beskæftigelsesankenævnene, træffes i overensstemmelse med lovgivningen og praksis. Om lovgrundlaget henvises til §§ 76 - 79a i lovbekendtgørelse nr. 1203 af 10. december 2009 om retssikkerhed og administration på det sociale område og §§ 40 - 45 i Socialministeriets bekendtgørelse nr. 709 af 3. juli 2009 om retssikkerhed og administration på det sociale område.

Ankestyrelsen har ansvaret for praksiskoordineringen på landsplan, mens nævnene har ansvaret på regionalt plan. Praksisundersøgelser er et redskab, som benyttes med henblik på at få klarhed over, om myndighedernes afgørelser er i overensstemmelse med lovgivningen. Hvis undersøgelserne afdækker fejl og mangler i sagsbehandlingen, giver praksisundersøgelserne et grundlag for at målrette den fremadrettede vejledningsindsats.

Praksisundersøgelsen skal i henhold til retssikkerhedslovens § 79 a behandles på et kommunalbestyrelsesmøde i de deltagende kommuner. Bestemmelsen præciserer det kommunalpolitiske ansvar for at følge op på klageinstansernes praksisundersøgelser og understreger kommunalbestyrelsernes ansvar for at implementere retssikkerhed i kommunerne på det sociale og beskæftigelsesmæssige område.

Ved en praksisundersøgelse indkalder Ankestyrelsen et antal sager fra underinstanserne og foretager en gennemgang af disse med henblik på en legalitetsvurdering. Legalitetsvurderingen indebærer dels en materiel vurdering af afgørelsernes rigtighed i forhold til lovgivning og Ankestyrelsens praksis, dels en formel vurdering af sagerne i

forhold til de forvaltningsretlige regler, og dermed en vurdering af retssikkerhed i sagsbehandlingen.

Fokus i denne undersøgelse er kommunernes første opfølgningssamtale efter 8 uger, og hvorvidt den er holdt i overensstemmelse med gældende regler og praksis. Endvidere afdækker undersøgelsen om oplysninger fra sygefraværssamtaler med arbejdsgiver/a-kasse indgår i opfølgningssamtalen.

1.1 Udvælgelse af stikprøve

Der er tale om en stikprøve, som kun omfatter et mindre antal sager fra hver af de deltagende kommuner. Undersøgelsen tager dermed ikke sigte på at vurdere praksis i den enkelte kommune. Ankestyrelsen giver en konkret tilbagemelding på de enkelte sager i forbindelse med afrapporteringen af den enkelte undersøgelse.

Følgende 17 kommuner er udvalgt til at deltage i undersøgelsen: Dragør, Esbjerg, Fanø, Favrskov, Faxe, Frederikshavn, Frederikssund, Haderslev, Herlev, Lolland, Læsø, Nordfyns, Odsherred, Skanderborg, Syddjurs, Thisted og Vesthimmerland.

De udvalgte kommuner indgår alle i treårs-planen om deltagelse i Ankestyrelsen og nævnenes praksisundersøgelser. Treårs-planen bygger på en inddeling af samtlige kommuner i tilnærmelsesvis tre lige store grupper. Hver gruppe indgår kun hvert tredje år i praksisundersøgelserne, dvs. kommunerne i denne undersøgelse er udvalgt blandt i alt 33 kommuner, som alle indgår i praksisundersøgelser i 2010. Kommunerne er udvalgt med vægt på spredning i forhold til geografisk placering samt indbyggertal.

Hver af de 17 kommuner blev bedt om at indsende 10 sager, hvor borgeren har været sygemeldt i mindst 8 uger. I øvrigt henvises til bilag 3 om indsendelsesbrevet til kommunerne, hvor kriterierne for udvælgelsen af sager til undersøgelsen er nærmere beskrevet.

1.2 Præsentation af stikprøven

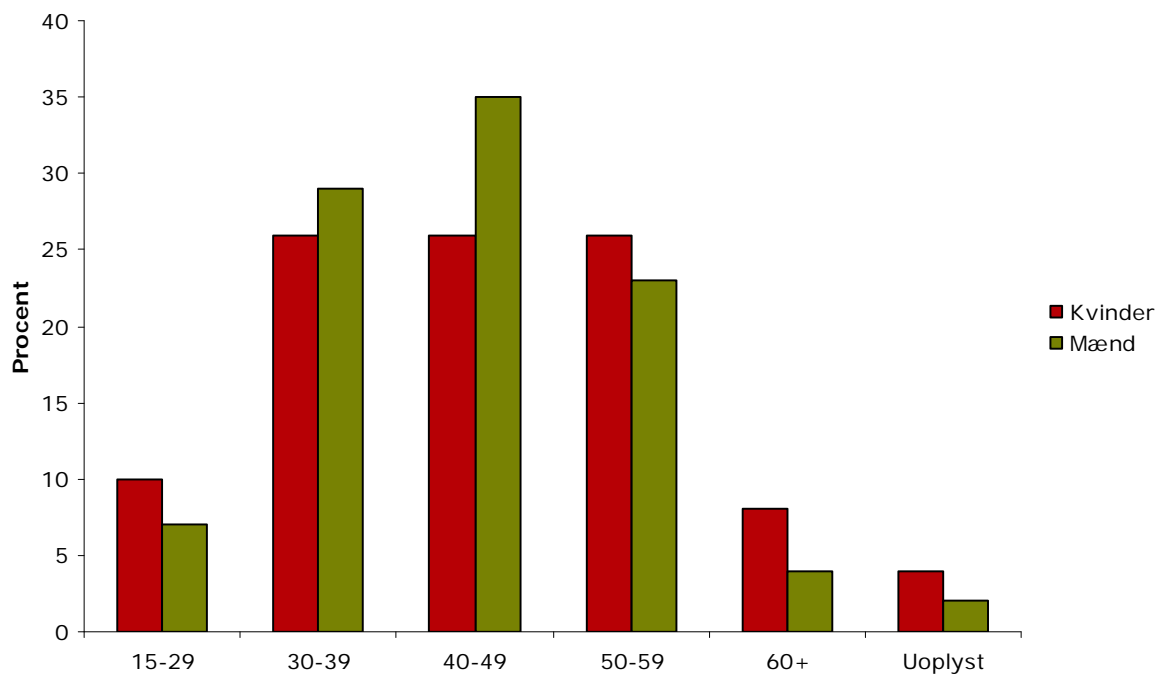
Der indgår i alt 158 sager i undersøgelsen. Heraf udgør de 119 sager borgere i ansættelse, og 35 sager vedrører borgere, som er a-dagpengeberettiget. De resterende 4 sager er for eksempel borgere i opsagt stilling.

Alle kommuner med undtagelse af de to ø-kommuner har indsendt 10 sager. Kommunerne har i 141 sager afholdt opfølgningssamtale. De resterende 17 sager, hvor der ikke er foretaget en opfølgningssamtale, indgår ikke i undersøgelsen.

I undersøgelsen er to tredjedele af de sygemeldte kvinder. Desuden er der foretaget en køns- og aldersmæssig fordeling af sagerne i forhold til, hvorvidt kommunen har taget stilling til en opfølgningssamtale, og hvor mange der har genoptaget arbejdet delvist.

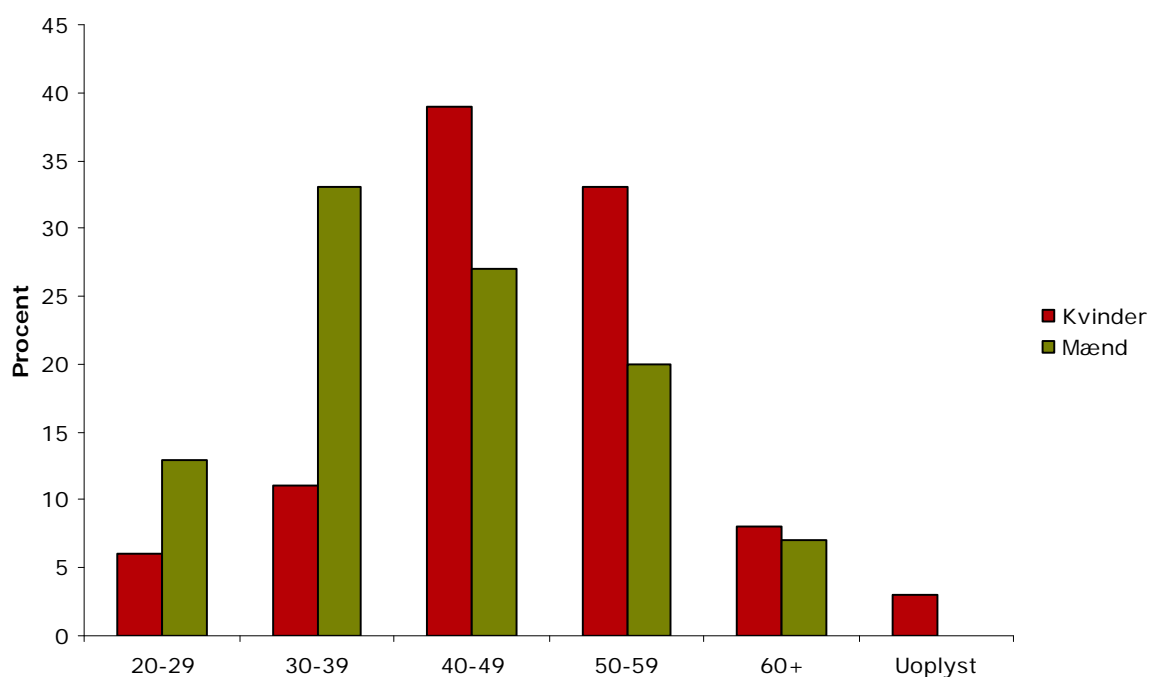
Procentvist har 84 procent af mændene fået udarbejdet en opfølgingsplan, mens det blandt kvinderne er 77 procent. Mændene er typisk mellem 40 og 49 år, mens aldersspredningen hos kvinderne er mellem 30 og 59 år, *jf. figur 1.1.*

Figur 1.1 Opfølgingsplaner fordelt på alder og køn



Procentvist har 36 procent af kvinderne genoptaget arbejdet delvist, mens det blandt mændene er 30 procent. Kvinderne er typisk mellem 40 og 49 år, mens der er flest mænd i aldersgruppen 30 til 39, der har genoptaget arbejdet, *jf. figur 1.2*.

Figur 1.2 Delvist genoptaget arbejde fordelt på alder og køn



1.3 Måleskema

I forbindelse med Ankestyrelsens vurdering af de indsendte sager anvendes et måleskema (jf. bilag 6), hvor der indgår de målelementer, som er relevante for den konkrete praksisundersøgelse. For at styrke læringsaspektet i praksisundersøgelserne sender Ankestyrelsen de af Styrelsen udfyldte måleskemaerne til den enkelte kommune i forbindelse med afrapportering af praksisundersøgelsen.

Bilag 2 Kommunefordelte resultater

2.1 Udvalgte resultater fordelt på kommuner

Fordelt på kommuner fremgår det af nedenstående tabeller, i hvor mange sager opfølgningssamtalen er afholdt i overensstemmelse med regler og praksis og hvorvidt sagen er tilstrækkeligt oplyst til, at der kan tages stilling til fortsat ret til sygedagpenge.

Table 1 Afholdelse af opfølgningssamtalen i overensstemmelse med regler og praksis

Kommune	I høj grad	I nogen grad	I ringe grad	Nej	I alt
Dragør	0	0	0	5	5
Esbjerg	9	1	0	0	10
Fanø	6	0	0	2	8
Favrskov	8	1	0	0	9
Faxe	6	2	0	1	9
Frederikshavn	7	1	0	2	10
Frederikssund	3	3	1	0	7
Haderslev	6	4	0	0	10
Herlev	2	6	0	1	9
Lolland	9	1	0	0	10
Læsø	0	1	0	0	1
Nordfyns	8	1	0	0	9
Odsherred	7	0	0	0	7
Skanderborg	3	2	0	5	10
Syddjurs	2	2	1	3	8
Thisted	5	4	0	0	9
Vesthimmerland	8	2	0	0	10

Tabel 2 Sagens oplysninger, tilstrækkelige til stillingtagen til fortsat ret til sygedagpenge

Kommune	I høj grad	I nogen grad	I ringe grad	Nej	I alt
Dragør	0	1	2	2	5
Esbjerg	7	3	0	0	10
Fanø	4	4	0	0	8
Favrskov	5	4	0	0	9
Faxe	7	2	0	0	9
Frederikshavn	7	3	0	0	10
Frederikssund	1	6	0	0	7
Haderslev	6	3	1	0	10
Herlev	3	6	0	0	9
Lolland	8	2	0	0	10
Læsø	0	1	0	0	1
Nordfyns	8	1	0	0	9
Odsherred	4	3	0	0	7
Skanderborg	5	3	1	1	10
Syddjurs	2	4	0	2	8
Thisted	4	5	0	0	9
Vesthimmerland	7	3	0	0	10

Bilag 3 Tabeloversigt

Bilag 3 fremstiller en kronologisk oversigt over samtlige tabeller udarbejdet på baggrund af måleskemaet (bilag 5).

Tabel 2.2 Dagpengebaggrund

	Antal	Pct.
Ansæt	119	75
a- dagpengeberettiget	35	22
Andet	4	3
I alt	158	100

Tabel 2.3 Foreligger der dp 333 fra arbejdsgiveren?

	Antal	Pct.
Ja	25	21
Nej	94	79
I alt	119	100

Tabel 2.4 Er punktet om sygefraværssamtale udfyldt i dp 200A eller dp 201?

	Antal	Pct.
Ja	5	4
Nej	114	96
I alt	119	100

Tabel 2.5 Foreligger oplysninger om arbejdsgivers sygefraværssamtale på anden måde?

	Antal	Pct.
Ja	20	17
Nej	99	83
I alt	119	100

Tabel 2.6 Er samtale holdt med arbejdsgiver?

	Antal	Pct.
Ja	38	32
Nej	81	68
I alt	119	100

Tabel 2.7 Har arbejdsgiver oplyst hvorfor samtalen ikke er holdt?

	Antal	Pct.
Ja	1	1
Nej	80	99
I alt	81	100

Tabel 2.8 Foreligger AR 280 fra A-kassen?

	Antal	Pct.
Ja	22	63
Nej	13	37
I alt	35	100

Tabel 2.9 Er samtalen holdt med a-kassen?

	Antal	Pct.
Ja	23	66
Nej	12	34
I alt	35	100

Tabel 2.10 Hvis samtalen ikke er holdt, er det da begrundet?

	Antal	Pct.
Ja	0	0
Nej	12	100
I alt	12	100

Tabel 2.11 Hvordan er sygefraværssamtalen holdt?

	Antal	Pct.
Personligt fremmøde	12	52
Telefonisk	11	48
Andet	0	0
I alt	23	100

Tabel 2.12 Dato for kommunens første opfølgningssamtale

	Antal	Pct.
dd.mm.åå	130	82
Uoplyst	11	7
Er ikke fortaget - afsluttet	17	11
I alt	158	100

Tabel 3.1 Er opfølgningssamtalen afholdt i overensstemmelse med regler og praksis?

	Antal	Pct.
I høj grad	89	63
I nogen grad	30	21
I ringe grad	3	2
Nej	19	13
I alt	141	100

Note: Pct. summer ikke til 100 på grund af afrunding.

Tabel 3.2 Er sagen samlet set tilstrækkelig oplyst til stillingstagen til forsat ret til sygedagpenge?

	Antal	Pct.
I høj grad	78	55
I nogen grad	54	38
I ringe grad	4	3
Nej	5	4
I alt	141	100

Tabel 3.3 Indgår der oplysninger fra sygefraværssamtalen i opfølgningssamtalen?

	Antal	Pct.
Ja	23	16
Nej	42	30
Samtale ikke holdt	76	54
I alt	141	100

Tabel 3.4 Har kommunen iværksat en særlig indsats på baggrund af oplysningerne fra sygefraværssamtalen?

	Antal	Pct.
Ja	4	3
Nej – der er iværksat en indsats, men sygefraværssamtalen er ikke lagt til grund	43	30
Nej – der er ikke iværksat nogen indsats	94	67
I alt	141	100

Tabel 3.5 Hvordan er opfølgningssamtalen holdt?

	Antal	Pct.
Personligt fremmøde	97	69
Telefonisk	29	21
Andet	2	1
Fremgår ikke	13	9
I alt	141	100

Tabel 3.6 Foreligger der en fastholdelsesplan fra virksomheden?

	Antal	Pct.
Ja	5	4
Nej	136	96
I alt	141	100

Tabel 3.7 Indgår fastholdelsesplanen i kommunens opfølgningssamtale?

	Antal	Pct.
Ja	4	80
Nej	1	20
I alt	5	100

Tabel 3.8 Har kommunen taget stilling til en opfølgningsplan?

	Antal	Pct.
Ja	5	100
Nej	0	0
I alt	5	100

Tabel 3.9 Indgår virksomhedens fastholdelsesplan i opfølgningsplanen?

	Antal	Pct.
Ja	5	100
Nej	0	0
I alt	5	100

Tabel 3.10 Har kommunen gjort medarbejderen opmærksom på muligheden for at få udarbejdet en fastholdelsesplan med virksomheden?

	Antal	Pct.
Ja	9	7
Nej	127	93
I alt	136	100

Tabel 3.11 Har kommunen taget stilling til en opfølgningsplan?

	Antal	Pct.
Ja	107	79
Nej	29	21
I alt	136	100

Tabel 3.12 Indgår der en mulighedserklæring ved kommunens opfølgningssamtale?

	Antal	Pct.
Ja	3	2
Nej	138	98
I alt	141	100

Tabel 3.13 Indgår der lægeerklæring ved kommunens opfølgningssamtale?

	Antal	Pct.
Ja	26	18
Nej	115	82
I alt	141	100

Tabel 3.14.a Er arbejdet delvis genoptaget?

	Antal	Pct.
Ja	49	35
Nej	92	65
I alt	141	100

Tabel 3.14.b Er arbejdet delvis genoptaget (kun ansatte)?

	Antal	Pct.
Ja	47	39
Nej	58	49
uoplyst	14	12
I alt	119	100

Tabel 3.15 Har kommunen foretaget visitation/kategorisering i tilknytning til 1. samtale?

	Antal	Pct.
Ja, kategori 1	65	46
Ja, kategori 2	39	28
Ja, kategori 3	17	12
Nej	20	14
I alt	141	100

Bilag 4 Indkaldelsesbrev

Praksisundersøgelse af kommunernes anvendelse af sygefraværssamtaler som led i opfølgningen på sygemeldte borgere

Ankestyrelsen gennemfører i 2010 en praksisundersøgelse om kommunernes anvendelse af sygefraværssamtaler som led i kommunens opfølgning på sygemeldte borgere, og anmoder hermed xx kommune om at deltage i undersøgelsen.

Deltagelse i praksisundersøgelsen medfører, at kommunen

senest onsdag den 9. juni 2010

bedes indsende 10 sager til Ankestyrelsen, som vil blive vurderet i forhold til de nye regler om sygefraværssamtaler mellem sygemeldte og arbejdsgiver/a-kasse.

Kommunen bedes på mail analyse@ast.dk oplyse en kontaktperson på området for sygedagpenge. Angiv venligst journalnummer 0000182-10.

Undersøgelsens fokus

Fokus i undersøgelsen er, hvorvidt sygefraværssamtalen indgår i kommunens opfølgningssamtale. Der vil særligt være fokus på, om det i sygefraværssamtalen er beskrevet, hvordan og hvornår medarbejderen kan vende tilbage og dermed om kommunen med afsæt i sygefraværssamtalen har givet tilbud til den sygemeldte.

Ankestyrelsen skal anmode kommunen om at:

- indsende **10 sager**, hvor datoen for første sygedag er 1. marts 2010 eller senere, og hvor borgeren har været sygemeldt i mindst 8 uger.

Udvælgelse af sager

Der ønskes sager, hvor borgeren har været sygemeldt i mindst 8 uger. Sagerne udvælges således, at første sag vedrører den borger, der blev sygemeldt 1. marts 2010, den anden sag vedrører den borger, der blev sygemeldt umiddelbart efter og så fremdeles, indtil det relevante antal sager, hvor der har været en sygemelding i mindst 8 uger, er fundet.

Sagerne må **ikke** være anket og videresendt til nævnet med henblik på behandling.

Samtlige akter i sagerne bedes indsendt. Vi beder kommunen være særlig opmærksom på at indsende akter fra hele forløbet af sagsbehandlingen, herunder kommunens opfølgningssamtale, hvis denne er afholdt. Ligeledes bedes arbejdsgivers/a-kassens sygefraværssamtale, hvis denne er afholdt, samt eventuel fastholdelsesplan, vedlagt.

Foreligger der sagsakter elektronisk, f.eks. dp 333, dp 200A, dp 201 eller AR 280 bedes disse udskrevet og medsendt sagen.

Vi henleder opmærksomheden på, at vi ved undersøgelsen vil lægge til grund, at vi har modtaget samtlige sagsakter, og at vi derfor kan bedømme sagen på samme grundlag, som kommunen har haft. Det kan således ikke forventes, at vi efterfølgende retter henvendelse til kommunen om eventuelle manglende akter.

Akterne bedes indsendt i kopi, idet akterne ikke vil blive returneret. Det er ikke nødvendigt at anonymisere akterne. Alle akter makuleres efter den endelige afrapportering af undersøgelsen.

Sagerne bedes **indsendt samlet** pr. post. CPR-nummer må ikke anvendes som identifikation.

Undersøgelsens omfang

Undersøgelsen gennemføres i 17 udvalgte kommuner, og der indkaldes i alt 170 sager. En samlet oversigt over de kommuner, der deltager i undersøgelsen, fremgår af nedenstående bilag 1.

Offentliggørelse af resultater

Ankestyrelsen vil give en konkret tilbagemelding på de enkelte sager, når den foreløbige afrapportering sendes til kommunerne. Udvalgte hovedresultater vil blive offentliggjort på kommuneniveau.

Det forventes, at resultaterne fra undersøgelsen vil blive sendt i høring hos de deltagende kommuner i midten af 4. kvartal 2010. Inden høringsfristens udløb vil Ankestyrelsen desuden invitere til et dialogmøde. Den endelige rapport om undersøgelsen vil først herefter blive offentliggjort. Undersøgelsen vil desuden blive gjort tilgængelig på Ankestyrelsens hjemmeside.

Det bemærkes i øvrigt, at de praksisundersøgelser, som kommunen har deltaget i, skal forelægges kommunalbestyrelsen på et møde, jf. retssikkerhedslovens § 79a.

Undersøgelsens baggrund

Undersøgelsen sker som led i Ankestyrelsens forpligtelse efter retssikkerhedsloven til på landsplan at koordinere, at afgørelser, som kan indbringes for Ankestyrelsen, de sociale nævn og beskæftigelsesankenævnene, træffes i overensstemmelse med lovgivningen.

De sociale nævn og beskæftigelsesankenævnene har ligeledes pligt til inden for deres område at foretage praksiskoordinering på det regionale plan.

Yderligere information om Ankestyrelsens praksisundersøgelser findes på Ankestyrelsens hjemmeside www.ast.dk under praksisundersøgelser.

Eventuelle spørgsmål af faglig karakter om indsendelse af sager mm. bedes rettet til Kirsten Toft på tlf. 33 41 16 04 eller Tove B. Andersen på tlf. 33 41 14 47.

Med venlig hilsen

Mette de Bang og Steen Birkedal

Bilag 5 Regelgrundlag

Bilag 4 gennemgår sygedagpengelovens regelgrundlag, som undersøgelsen tager afsæt i.

Afsnit II

Almindelige betingelser for ret til sygedagpenge

Kapitel 5

Uarbejdsdygtighed

§ 7. Retten til sygedagpenge er betinget af, at en person er uarbejdsdygtig på grund af egen sygdom. Afgørelsen af, om en person anses for uarbejdsdygtig, sker på grundlag af en samlet vurdering af sygdommen og dens indvirkning på den sygemeldtes arbejdsevne.

Stk. 2. En lønmodtager er delvis uarbejdsdygtig på grund af sygdom, når det skønnes, at den pågældende kun kan udføre arbejdet delvis, eller når to eller flere behandlinger, der er foreskrevet af en læge eller tandlæge, medfører delvist fravær fra arbejdet. Det er en betingelse, at lønmodtagerens fravær er på mindst 4 timer pr. uge, hvori indgår befordring og ventetid ved ambulante behandlinger. En selvstændig erhvervsdrivende er delvis uarbejdsdygtig, når det skønnes, at den pågældende højst kan udføre halvdelen af sit normale arbejde.

Stk. 3. Vurderingen af en persons uarbejdsdygtighed skal som udgangspunkt foretages i forhold til beskæftigelsen før sygemeldingen. Efter 3 måneders sygefravær skal vurderingen ske på grundlag af den sygemeldtes uddannelses- og beskæftigelsesområde, medmindre der er særlige grunde, der taler for andet med hensyn til tidspunktet for vurderingen.

Stk. 4. Vurderingen af uarbejdsdygtigheden for ledige sker i forhold til det arbejdsområde, som den pågældende står til rådighed for.

Stk. 5. Sygedagpengene ophører helt eller delvis den dag, hvor lønmodtageren eller den selvstændige erhvervsdrivende er helt eller delvis arbejdsdygtig, uanset om den pågældende genoptager arbejdet eller raskmelder sig, jf. dog § 53, stk. 2. Sygedagpengene kan ophøre tidligere, når den sygemeldtes helbredstilstand er stationær og kommunen efter anvendelse af arbejdsevnetoden i form af beskrivelse, udvikling og vurdering af en persons arbejdsevne skønner, at den sygemeldte ikke er berettiget til revalidering, visitation til fleksjob eller førtidspension. Dog vil udbetalingen af sygedagpenge senest ophøre ved varighedsbegrænsningen, jf. §§ 24 eller 25, medmindre betingelserne for en forlængelse af sygedagpengeperioden efter §§ 27 eller 29 er opfyldt.

Kapitel 5 a

Arbejdsgivers opfølgning

§ 7 a. Arbejdsgiveren skal indkalde en sygemeldt lønmodtager til en personlig samtale om, hvordan og hvornår lønmodtageren kan vende tilbage til arbejdet. Samtalen skal holdes senest 4 uger efter den første sygedag. Arbejdsgiveren skal på baggrund af

samtalen give oplysninger til kommunen, jf. stk. 4.

Stk. 2. Giver sygdommen eller praktiske omstændigheder ikke mulighed for en personlig samtale, holdes samtalen så vidt muligt telefonisk. Lønmodtagerens manglende medvirken i samtalen har ikke konsekvenser for retten til sygedagpenge.

Stk. 3. Arbejdsgiveren har ikke pligt til at indkalde til samtale, hvis lønmodtageren er i opsagt stilling og fratræden sker inden 8 uger efter den første sygedag.

Stk. 4. Beskæftigelsesministeren fastsætter regler om anvendelsen af stk. 1-3, herunder om, hvilke oplysninger arbejdsgiveren skal give til kommunen, og om, hvornår og hvordan oplysningerne skal gives.

Stk. 5. Der kan ved kollektiv overenskomst eller aftale fastsættes retningslinjer for afholdelsen af de personlige samtaler, der er nævnt i stk. 1, herunder retningslinjer, der fraviger stk. 2, 1. pkt., og stk. 3.

Fastholdelsesplan

§ 7 b. Den sygemeldte lønmodtager kan anmode om at få udarbejdet en fastholdelsesplan, hvis lønmodtageren ikke forventes at vende tilbage til arbejdet inden 8 uger regnet fra første sygedag. Arbejdsgiveren og lønmodtageren udarbejder fastholdelsesplanen sammen. Planen beskriver, hvordan lønmodtageren hurtigst muligt kan vende helt eller delvis tilbage til arbejdspladsen. Lønmodtageren kan når som helst i sygeforløbet anmode om, at der udarbejdes en fastholdelsesplan.

Stk. 2. Hvis arbejdsgiveren vurderer, at der ikke skal udarbejdes en fastholdelsesplan, kan arbejdsgiveren afslå det.

Stk. 3. Hvis den syge lønmodtager har fået udarbejdet en fastholdelsesplan, skal lønmodtageren tage planen med til første opfølgningssamtale hos kommunen, efter at planen er udarbejdet.

Stk. 4. Der kan ved kollektiv overenskomst eller aftale fastsættes retningslinjer for udarbejdelse af en fastholdelsesplan som nævnt i stk. 1.

Arbejdsløshedskassens opfølgning over for syge forsikrede ledige

§ 7 c. Arbejdsløshedskassen skal indkalde en sygemeldt forsikret ledig til en personlig samtale om, hvordan og hvornår den syge igen kan stå aktivt til rådighed for arbejdsmarkedet. Samtalen skal afholdes senest 4 uger efter den første sygedag. Arbejdsløshedskassen skal på baggrund af samtalen give oplysninger til kommunen.

Stk. 2. Hvis det på grund af sygdommen ikke er muligt at holde en personlig samtale, skal samtalen så vidt muligt holdes telefonisk.

Stk. 3. Arbejdsløshedskassen skal kun holde samtale med en sygemeldt, for hvilken arbejdsløshedskassen har udfyldt en anmodning om sygedagpenge.

Stk. 4. Den sygemeldte har pligt til at deltage i samtalen, hvis sygdommen tillader det. Hvis den sygemeldte ikke møder til samtalen, skal arbejdsløshedskassen indberette dette til kommunen og angive årsagen, hvis arbejdsløshedskassen kender den.

Stk. 5. Beskæftigelsesministeren fastsætter regler om anvendelsen af stk. 1-4, herunder om, hvilke oplysninger arbejdsløshedskassen skal give til kommunen, og om, hvornår og hvordan oplysningerne skal gives.

Kapitel 6

Visitation og opfølgning

§ 8. Kommunen skal i løbende sygedagpengesager, hvor kommunen ikke har modtaget en raskmelding, tilrettelægge og gennemføre et individuelt og fleksibelt opfølgningsforløb under hensyn til sygdommens karakter og sygemeldtes behov og forudsætninger. Kommunen skal inddrage den sygemeldte i opfølgningen.

Stk. 2. Indsatsen skal være sammenhængende og helhedsorienteret, og kommunen skal koordinere den kommunale indsats med indsatsen fra andre, jf. § 9.

Stk. 3. Kommunen skal som led i opfølgningsforløbet, uanset om der er tale om en hel eller delvis sygemelding, indhente oplysningsskema, visitere, holde samtale og foretage en samlet vurdering af behov for indsats m.v. samt udarbejde en opfølgningsplan, jf. §§ 11-16.

§ 9. Kommunen skal efter behov inddrage relevante aktører i opfølgningen, herunder arbejdsplads, læge, arbejdsløshedskasse, faglig organisation, revalideringsinstitutioner, sygehuse og sygehusafdelinger. Kommunen skal have fokus på at udvikle samarbejdet med de praktiserende læger og med arbejdspladserne.

Stk. 2. Kommunen skal som led i samarbejdet informere arbejdspladsen om relevante initiativer, som kommunen igangsætter for den sygemeldte, f.eks. virksomhedspraktik, anden revalidering, fleksjob eller førtidspension. Informationen forudsætter samtykke fra den sygemeldte.

§ 10. Kommunen skal løbende, herunder ved anmeldelsen, visitationen og ved hver opfølgning, vurdere, om betingelserne for at modtage sygedagpenge er til stede, samt om der foreligger hel eller delvis uarbejdsdygtighed på grund af sygdom. Kommunen skal i opfølgningsforløbet efter behov indhente lægelige oplysninger, jf. § 39.

Stk. 2. Beskæftigelsesministeren kan fastsætte nærmere regler om opfølgningen.

§ 11. Kommunen skal have et tilstrækkeligt oplyst grundlag for at foretage visitation og opfølgning, herunder forberede den første samtale samt vurdere retten til fulde eller nedsatte sygedagpenge.

Stk. 2. Den sygemeldte skal udfylde et oplysningsskema med relevante oplysninger til brug for kommunen.

Stk. 3. Kommunen skal sende oplysningsskemaet til den sygemeldte ved anmeldelse af sygefravær i løbende sager. Den sygemeldte skal svare senest 8 dage efter afsendelsen af oplysningsskemaet, medmindre andet aftales med kommunen.

§ 12. Kommunen skal på baggrund af oplysningsskemaet efter § 11 og eventuelle andre oplysninger i sagen foretage en visitation i tilknytning til den første opfølgningssamtale til en af følgende kategorier:

- 1) Sager, hvor tilbagevenden til arbejdsmarkedet er umiddelbart forestående (kategori 1).
- 2) Sager med risiko for langvarigt sygdomsforløb eller risiko, hvad angår arbejdsevnen (kategori 2).

3) Sager, hvor lidelsen eller sygdommen medfører et længerevarende sygdomsforløb (kategori 3).

§ 13. Kommunen fastlægger ved visitationen efter § 12 proceduren for opfølgingsforløbet, herunder hyppighed af den løbende opfølgning.

Stk. 2. I sager, der er omfattet af § 12, nr. 1 og 3, skal der første gang senest følges op inden udgangen af den 8. uge regnet fra første fraværsdag. Der skal anden gang senest følges op inden 3 måneder regnet fra første fraværsdag. Herefter skal der følges op senest hver 3. måned.

Stk. 3. I sager, der er omfattet af § 12, nr. 2, skal der første gang senest følges op inden udgangen af den 8. uge regnet fra første fraværsdag. Herefter skal der følges op mindst hver 4. uge.

Stk. 4. Ved alle opfølgninger holdes der individuelle samtaler. Opfølgningssamtalen kan ske telefonisk, hvis sygemeldtes helbredssituation skønnes uproblematisk og tilbagevenden på fuld tid sker inden for 14 dage regnet fra det tidspunkt, hvor samtalen skal finde sted. Opfølgningssamtalen kan ske telefonisk, når sygdommen forhindrer individuel samtale, når den sygemeldte er i tilbud, eller når den sygemeldte er delvis uarbejdsdygtig og har genoptaget arbejdet delvis. Når sygdommen forhindrer en samtale, kan opfølgningen ske ved brev, digitalt eller på anden måde uden kontakt til den sygemeldte. Ved opfølgningen skal der altid tages nødvendigt hensyn til den syges helbredstilstand.

Stk. 5. Kommunen skal foretage revisitation ved enhver opfølgning. Ved revisitationen tages der stilling til, om der er grundlag for overflytning til en anden kategori, jf. § 12.

§ 14. Beskæftigelsesministeren kan fastsætte nærmere regler om de tre kategorier, jf. § 12, og visitationen og revisitationen, jf. § 13.

§ 15. På baggrund af den første samtale med den sygemeldte efter § 13 og sagsoplysningerne i øvrigt skal kommunen foretage en samlet vurdering af den sygemeldtes konkrete behov for behandling, indsats efter lov om en aktiv beskæftigelsesindsats eller revalidering for at fremme arbejdsfastholdelse og hurtigst mulige raskmelding samt iværksætte den nødvendige indsats.

Stk. 2. På baggrund af hver efterfølgende samtale skal kommunen foretage en ny samlet vurdering af den sygemeldtes behov for indsats.

Stk. 3. Hvis den sygemeldte har fået udarbejdet en fastholdelsesplan, jf. § 7 b, skal planen så vidt muligt indgå i opfølgningen.

Stk. 4. Har den sygemeldte fået udarbejdet en jobplan efter kapitel 9 i lov om en aktiv beskæftigelsesindsats, skal kommunen vurdere, om jobplanen kan videreføres i en opfølgningsplan efter § 16.

Stk. 5. Kommunen skal ved hver samtale vurdere, om den sygemeldte er fuldt uarbejdsdygtig, eller om den sygemeldte kan vende gradvis tilbage til arbejdet, jf. § 10, stk. 1, og § 17. Vurderer kommunen, at sygemeldte er fuldt uarbejdsdygtig, begrundes det i den konkrete sag.

Stk. 6. Indsatsen skal tilpasses den sygemeldtes forudsætninger og behov samt den

sygemeldtes helbredstilstand og ressourcer.

Stk. 7. I forbindelse med den første samtale med den sygemeldte tager kommunen kontakt til arbejdspladsen og indgår i en dialog om arbejdspladsens mulighed for, at den sygemeldte helt eller gradvis kan vende tilbage til arbejdspladsen.

Stk. 8. Kommunen skal ved hver samtale tage stilling til, om der er behov for anden indsats, herunder om der er behov for hjælp til den sygemeldtes familie.

§ 16. Kommunen skal ved første samtale tage stilling til udarbejdelsen af en opfølgingsplan med særlig fokus på arbejdsfastholdelse og tilbagevenden til arbejdsmarkedet. Planen skal indeholde mål for opfølgningen, og den konkrete opfølgningsindsats skal fremgå af planen. Planen skal sikre overblik og koordination af indsatsen i den enkelte sag.

Stk. 2. Planen skal senest udarbejdes i umiddelbar forlængelse af den anden opfølgning.

Stk. 3. Kommunen skal i umiddelbar forlængelse af de efterfølgende opfølgninger justere og udbygge opfølgingsplanen.

Stk. 4. Den sygemeldte skal have planen udleveret. Ved væsentlige justeringer af planen under de efterfølgende opfølgninger udleveres planen til den sygemeldte.

§ 17. Kommunen skal som led i at arbejdsfastholde sygemeldte fremme gradvis tilbagevenden til arbejdspladsen og understøtte, at den sygemeldte har kontakt med arbejdspladsen under sygdomsforløbet.

Stk. 2. Kommunen skal i alle sager med gradvis tilbagevenden sikre, at den sygemeldte genoptager arbejdet i fuldt omfang så hurtigt som muligt.

Stk. 3. Som udgangspunkt besluttet gradvis tilbagevenden i enighed mellem kommunen, virksomheden og den sygemeldte.

§ 36 a. En arbejdsgiver kan forlange en lægeerklæring, en såkaldt mulighedserklæring, af en lønmodtager ved kortvarigt, ved gentaget og ved langvarigt sygefravær. Lægeerklæringen har til formål at bidrage til, at lønmodtageren fastholdes i arbejde. Lægeerklæringen består af to dele.

Stk. 2. Arbejdsgiveren og lønmodtageren udfylder i fællesskab første del af erklæringen på baggrund af en samtale. I erklæringen beskrives medarbejderens funktionsnedsættelser, påvirkede jobfunktioner og eventuelle skåneinitiativer aftalt mellem arbejdsgiver og lønmodtager.

Stk. 3. Lægen udfylder anden del af erklæringen på baggrund af en samtale med lønmodtageren og oplysningerne i den første del af erklæringen. Denne del indeholder lægens vurdering af arbejdsgiverens og lønmodtagerens beskrivelse af funktionsnedsættelse og arbejdsmuligheder, lægens forslag til skåneinitiativer og forventet varighed af den periode, hvor arbejdet skal tilpasses eller helt eller delvist fravær fra arbejdet anses for påkrævet.

Stk. 4. Arbejdsgiveren kan forlange lægeerklæringen udarbejdet på et hvilket som helst tidspunkt i lønmodtagerens sygeforløb eller i tilknytning til et forløb med gentagne sygemeldinger. Erklæringen skal afgives på en blanket godkendt af

Arbejdsmarkedsstyrelsen. Erklæringen betales af arbejdsgiveren.

Stk. 5. Arbejdsgiveren skal indkalde lønmodtageren til samtalen efter stk. 2 med et rimeligt varsel. Lønmodtageren har pligt til at møde op til samtalen. Hvis lønmodtageren ikke kan møde op på grund af sygdommen, kan samtalen holdes telefonisk, hvis sygdommen tillader det. Hvis lønmodtageren ikke deltager i samtalen, bortfalder lønmodtagerens ret til sygedagpenge fra arbejdsgiveren fra og med den dag, hvor lønmodtageren skulle have deltaget i samtalen, og til og med den dag, hvor samtalen gennemføres. Dette gælder dog ikke, hvis der er en rimelig grund til, at lønmodtageren ikke deltager i samtalen.

Stk. 6. Arbejdsgiveren kan fastsætte en rimelig frist for, hvornår lægeerklæringen skal være arbejdsgiveren i hænde. Afleveres erklæringen ikke inden for fristen, bortfalder lønmodtagerens ret til sygedagpenge fra arbejdsgiveren fra og med den dag, hvor arbejdsgiveren skulle have haft erklæringen i hænde, og til og med den dag, hvor arbejdsgiveren modtager erklæringen. Dette gælder dog ikke, hvis der er en rimelig grund til, at lægeerklæringen ikke er arbejdsgiveren i hænde inden for fristen.

Nr. 891 af 21. september 2009
Beskæftigelsesministeriet
(Arbejdsdirektoratet)

Bekendtgørelse om a-kassernes afholdelse af sygefraværssamtaler

I medfør af § 7 c, stk. 5, i lov om sygedagpenge, jf. lov nr. 563 af 9. juni 2006, som ændret senest ved lov nr. 480 af 12. juni 2009, fastsættes efter bemyndigelse:

§ 1. Bekendtgørelsen omfatter medlemmer af en a-kasse, for hvilke a-kassen har udfyldt en anmodning om sygedagpenge.

Stk. 2. Ved "medlem" forstås i denne bekendtgørelse en sygemeldt forsikret ledig, jf. § 7 c i lov om sygedagpenge.

§ 2. A-kassen skal senest 4 uger efter den første sygedag holde en individuel, personlig samtale med medlemmet. Hvis det på grund af sygdommen ikke er muligt at holde en personlig samtale, skal samtalen så vidt muligt holdes telefonisk.

Stk. 2. Formålet med samtalen efter stk. 1 er at konstatere, hvordan og hvornår medlemmet kan vende tilbage til arbejdsmarkedet.

Stk. 3. Indkaldelse til samtale efter stk. 1 skal ske skriftligt og personligt og med et rimeligt varsel.

§ 3. A-kassen skal inden en uge efter samtalen underrette kommunen om følgende:

- 1) Om medlemmet har deltaget i samtalen. Hvis medlemmet ikke har deltaget i samtalen, skal a-kassen angive årsagen hertil.
- 2) Om sygdommen på baggrund af medlemmets tilkendegivelser forventes at vare mere end otte uger fra første sygedag.
- 3) Om medlemmet forventes at kunne vende tilbage til sit hidtidige faglige område, hvis sygdommen forventes at vare mere end otte uger fra første sygedag.

4) Eksempler på andre faglige områder, som medlemmet vil kunne vende tilbage til, hvis medlemmet ikke forventes at kunne vende tilbage til sit hidtidige faglige område.

Stk. 2. Underretningen efter stk. 1 skal indeholde a-kassens vurdering på baggrund af samtalen med medlemmet.

§ 4. A-kassen skal på medlemmets sag notere årsagen til, at en sygefraværssamtale ikke er holdt eller er holdt telefonisk.

§ 5. Bekendtgørelsen træder i kraft den 5. oktober 2009.1)

Stk. 2. Bekendtgørelsen har virkning for medlemmer, for hvilke a-kassen den 5. oktober 2009 eller senere har udfyldt en anmodning om sygedagpenge.

Bilag 6 Måleskema

Måleskema til kommunernes praksis med samtaler som opfølgning i sygedagpengesager	
1. grundoplysninger	
1.1 Borgerens fødselsdato	
1.2 Køn	1. Mand 2. Kvinde
2. oplysning om sygemelding	
2.1 Dato for 1. fraværsdag	1. dd.mm.åå 2. Uoplyst Eventuelle bemærkninger:
2.2 Dagpengebaggrund	1. Ansat 2. A-dagpengeberettiget (springer til 2.8) 3. Andet (springer til 2.12) Eventuelle bemærkninger:
2.3 Foreligger der dp333 fra arbejdsgiveren?	1. Ja 2. Nej Eventuelle bemærkninger:
2.4 Er punktet om sygefraværssamtale udfyldt i dp 200A eller dp 201?	1. Ja 2. Nej Eventuelle bemærkninger:
2.5 Foreligger oplysningerne om arbejdsgivers sygefraværssamtale (dato, forventet fravær over 8 uger og mulighed for at genoptage arbejdet delvis) på anden måde?	1. Ja – hvordan? 2. Nej Eventuelle bemærkninger:
2.6 Er samtalen holdt?	1. Ja (springer til 2.12) 2. Nej Eventuelle bemærkninger:
2.7 Har arbejdsgiver oplyst hvorfor samtalen ikke er holdt?	1. Ja – hvorfor? 2. Nej Eventuelle bemærkninger: Gå til 2.12

2.8 Foreligger AR280 fra A-kassen?	1. Ja 2. Nej Eventuelle bemærkninger:
2.9 Er samtalen holdt?	1. Ja (springer til 2.11) 2. Nej Eventuelle bemærkninger:
2.10 Hvis samtalen ikke er holdt, er det da begrundet?	1. Ja 2. Nej Eventuelle bemærkninger:
2.11 Hvordan er sygefraværssamtalen holdt?	1. Personligt fremmøde 2. Telefonisk 3. Andet – hvad? Eventuelle bemærkninger:
2.12 Dato for kommunens første opfølgningssamtale	1. dd.mm.åå 2. Uoplyst 3. Er ikke foretaget – afslut Eventuelle bemærkninger:
3. kommunens opfølgning	
3.1 Er opfølgningssamtalen afholdt i overensstemmelse med regler og praksis?	1. I høj grad 2. I nogen grad 3. I ringe grad 4. Nej Eventuelle bemærkninger:
3.2 Er sagen samlet set tilstrækkeligt oplyst til stillingtagen til fortsat ret til sygedagpenge?	1. I høj grad 2. I nogen grad 3. I ringe grad 4. Nej Eventuelle bemærkninger:
3.3 Indgår der oplysninger fra sygefraværssamtalen i opfølgningssamtalen?	1. ja 2. Nej 3. Samtalen er ikke holdt Eventuelle bemærkninger:
3.4 Har kommunen iværksat en særlig indsats på baggrund af oplysningerne fra sygefraværssamtalen?	1. Ja - hvad? 2. Nej – der er iværksat en indsats, men sygefraværssamtalen er ikke lagt til grund 3. Nej – der er ikke iværksat nogen indsats

3.5 Hvordan er opfølgningssamtalen holdt?	1. Personligt fremmøde 2. Telefonisk 3. Andet – hvad? 4. Fremgår ikke Eventuelle bemærkninger:
3.6 Foreligger der en fastholdelsesplan fra virksomheden?	1. Ja 2. Nej (springer til 3.10) Eventuelle bemærkninger:
3.7 Indgår fastholdelsesplanen i kommunens opfølgningssamtale?	1. Ja 2. Nej Eventuelle bemærkninger:
3.8 har kommunen taget stilling til en opfølgningsplan?	1. Ja 2. Nej (springer til 3.12) Eventuelle bemærkninger:
3.9 Indgår virksomhedens fastholdelsesplan i opfølgningsplanen?	1. Ja 2. Nej Eventuelle bemærkninger: Gå til 3.12
3.10 Har kommunen gjort medarbejderen opmærksom på muligheden for at få udarbejdet en fastholdelsesplan med virksomheden?	1. Ja 2. Nej Eventuelle bemærkninger:
3.11 Har kommunen taget stilling til en opfølgningsplan?	1. Ja 2. Nej Eventuelle bemærkninger:
3.12 Indgår der en mulighedserklæring ved kommunens opfølgningssamtale?	1. Ja 2. Nej
3.13 Indgår der lægeerklæring ved kommunens opfølgningssamtale?	1. Ja 2. Nej
3.14 Er arbejdet delvis genoptaget?	1. Ja – angiv timer og dato 2. Nej Eventuelle bemærkninger:
3.15 Har kommunen foretaget visitation/kategorisering i tilknytning til 1. samtale?	1. Ja, kategori 1 2. Ja, kategori 2 3. Ja, kategori 3 4. Nej

