

2011

Høring vedrørende indførelse af SFO I Dragør Kommune

Høringsmateriale

Høring vedrørende indførelse af SFO i Dragør Kommune fra 1. august 2011



Indhold

Oprettelse af SFO i Dragør Kommune	3
Vision for Dragør SFO	3
Principper for Dragør SFO.....	3
Pædagogisk tilsyn	4
Forældreindflydelse.....	5
Ledelsesstruktur	5
Samarbejde mellem lærer og pædagoger	6
SFO- og skolestruktur	7
Fysiske rammer.....	8
Tids- og procesplan.....	8
Bilag 1: Folkeskoleloven og vejledning om skolefritidsordning	9

Oprettelse af SFO i Dragør Kommune

Dette høringsmateriale omhandler høring vedrørende oprettelse af SFO i Dragør Kommune.

Oprettelse af SFO'er sker i tilknytning til etableringen af to nye skoler pr. 1. august 2011. Det betyder, at der i alt oprettes to SFO'er i Dragør Kommune pr. 1. august 2011. Hver SFO placeres i første omgang i flere fysiske enheder inden for det enkelte skoledistrikt. På sigt skal SFO'ere placeres i tilknytning til og/eller i lokale fællesskab med de nye skoler.

SFO'erne oprettes i henhold til Folkeskoleloven og vejledning om skolefritidsordninger.

Vision for Dragør SFO

Vores SFO'er skal være et attraktivt fritidstilbud med en høj pædagogisk kvalitet, hvor der er fokus på børnenes alsidige udvikling, trivsel, leg og læring. SFO'erne skal sammen med skolerne sikre, at børnene oplever en sammenhængende hverdag og skabe meningsfulde overgange mellem skolens undervisningsdel og SFO'ernes leg og pædagogiske arbejde.

Vores SFO'er skal også være attraktive arbejdspladser, hvor vi sikrer fastholdelse af vores dygtige og kvalificerede medarbejdere, og hvor samarbejdet med skolerne er ligeværdigt, og tager afsæt i, at skoler og SFO'er tager et fælles ansvar for fælles børn.

Principper for Dragør SFO

Nedenstående principper for Dragørs SFO udgør en fælles ramme for etableringen af SFO'er i Dragør Kommune. Rammen skal efterfølgende udfyldes lokalt gennem dialog mellem Social, Børn og Kulturudvalget og forvaltningen på den ene side og den enkelte SFO's forældreråd og ledelse på den anden side.

Principperne er som følgende:

- **Der afsættes selvstændigt budget for hver SFO:** Kommunalbestyrelsen afsætter et selvstændigt budget for hver SFO, som institutionen under ansvar overfor skolebestyrelsen, selvstændigt disponerer over. Der er ikke adgang til overførelse af midler mellem skole og fritid. Det betyder også, at i det omfang, at pædagoger indgår i skolen, aflønnes de af skolebudgettet. SFO lederen har ansvar for overblik og styring af det samlede SFO budget, som af SFO lederen fordeles mellem de fysiske enheder i SFO'en. Der er overførselsadgang mellem forskellige konti indenfor SFO-budgettet, herunder også mellem de fysiske enheder. SFO lederen skal arbejde på at udnytte stordriftsfordele og foretage økonomiske, personalemæssige og pædagogiske prioriteringer. Normeringen fortsætter uændret som vedtaget for fritidshjem, og der normeres fortsat ud fra en fordeling mellem pædagoger og medhjælper på 60/40.

- **SFO lederen har selvstændigt det faglige, økonomiske og personalemæssige ansvar for SFO'en:** Der skal delegeres mest mulig kompetence til SFO lederen, som har det faglige, økonomiske og personalemæssige ledelsesansvar for SFO'en. SFO lederen indgår i skolens samlede ledelsesgruppe i et ligeværdigt samarbejde. Skolelederen har det overordnede økonomiske og budgetmæssige ansvar for SFO'en.
- **SFO lederen refererer til skolelederen:** Skolelederen er ansvarlig for SFO'en både pædagogisk og administrativt.
- **Forældreindflydelsen i SFO'en udøves gennem forældreråd:** Der oprettes et forældreråd i hver SFO. Forældrerådet refererer til og samarbejder med skolebestyrelsen. Forældrerådet i SFO'en fastsætter selv sin forretningsorden. Forældrerådet udøver sin virksomhed i henhold til Vejledning om skolefritidsordning, nærværende Principper for SFO, og Mål- og indholdsbeskrivelse for SFO'en, som efterfølgende udarbejdes og besluttet af kommunalbestyrelsen. Forældrerådet kan indstille forslag til budget og høringsvar om SFO'en til skolebestyrelsen. Forældrerådet vil bestå af 1-2 forældrerepræsentanter fra hver af de fysiske enheder i SFO'en, således at der samlet er minimum 5 forældrerepræsentanter i forældrerådet samt 2 medarbejderrepræsentanter. SFO lederen er sekretær for forældrerådet. Hvis der på sigt reduceres i antallet af fysiske enheder under SFO'en skal der dog minimum være 5 forældrerepræsentanter og 2 medarbejderrepræsentanter.
- **Tilsyn med SFO'en:** Skolebestyrelsen godkender SFO'ens budget og er forpligtet til at høre SFO'ens forældreråde i alle spørgsmål vedrørende SFO'en. Det pædagogiske tilsyn i SFO'en varetages af skolelederen i samarbejde med kommunens pædagogiske konsulent.
- **Der etableres et tæt samarbejde mellem forældreråd og skolebestyrelse:** Samarbejdet tilrettelægges lokalt.

Pædagogisk tilsyn

Ifølge folkeskoleloven varetages tilsynet med SFO'en af skolebestyrelsen og skolelederen. I Dragørs SFO suppleres dette tilsyn med kommunens pædagogiske konsulent.

I Dragør Kommune skal det pædagogiske tilsyn i SFO'erne læne sig op ad dagtilbudslovens § 5. Tilsynet retter sig mod det indholdsmæssige i tilbuddene. Kernen i tilsynsforpligtelsen er ansvaret for og pligten til at holde sig informeret om indhold og fremgangsmåde i tilbuddene, samt til at forholde sig til denne information i forhold til opgaver, formål og gældende lov.

Tilsynet skal sikre, at kommunens tilbud praktiseres i overensstemmelse med lovgivningen, og at den ydelse, SFO'en leverer til forældre og børn, er i overensstemmelse med det serviceniveau, kommunalbestyrelsen har besluttet er gældende i Dragør Kommune.

Dragør Kommunes tilsyn er beskrevet i "Kvalitetsstandard for Dragør Kommunes tilsyn med dagtilbud på 0-18 års området".

Forældreindflydelse

For at sikre forældre til børn i 0. – 3. klasse indflydelse oprettes der for hver af de to SFO'er et selvstændigt forældreråd bestående af forældrerepræsentanter fra hver fysisk enhed tilknyttet den enkelte SFO, samt to medarbejderrepræsentanter. Størrelsen af forældrerådet vil dermed være afhængig af antallet af fysiske enheder. SFO-lederen fungerer som sekretær for forældrerådet. Skolelederen og de øvrige ledere i ledelsesgruppen deltager efter behov i forældrerådsmøderne.

Ved etablering af et fælles forældreråd for den samlede SFO, på tværs af de fysiske enheder, sikres samarbejde og konsistens på tværs af de fysiske enheder.

Forældrerådet i SFO'en fastsætter selv sin forretningsorden. Forældrerådet udøver sin virksomhed inden for de mål og rammer, der er fastsat af Kommunalbestyrelsen. Forældrerådet indstiller forslag til budget til skolebestyrelsen, inden for de økonomiske rammer, der er fastlagt for SFO'ens budget. Forældrerådet indstiller høringssvar til skolebestyrelsen om alle spørgsmål, der rejses vedrørende SFO'en. Desuden skal der afgives udtalelse om sager, der sendes i høring i Kommunalbestyrelsen.

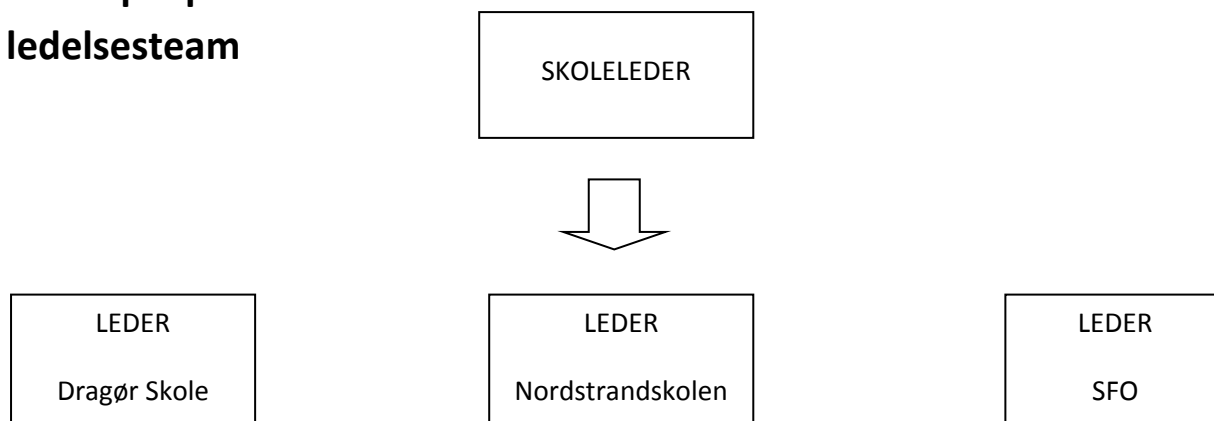
Forældrerådet refererer til og samarbejder med skolebestyrelsen. Skolebestyrelsen er forpligtet til at høre forældrerådet i alle spørgsmål, der vedrører SFO'en. Det forudsættes, at alle spørgsmål vedrørende SFO'en behandles på skolebestyrelsens åbne dagsorden, og at formanden for SFO'ens forældreråd, en medarbejderrepræsentant fra SFO'ens forældreråd og SFO'ens overordnede leder indkaldes til behandling af spørgsmål, der vedrører SFO'en.

Ledelsesstruktur

Den nye struktur på skoleområdet betyder, at hvert af de to skoledistrikter i fremtiden får én SFO, der ledelsesmæssigt er underlagt distriktsskolens leder.

Skolelederen har det overordnede strategiske, faglige, økonomiske og personalemæssige ledelsesansvar for SFO'en. Ansvar for SFO'ens daglige drift overdrages til lederen for SFO'en, der indgår på lige fod med de øvrige ledere i det fremtidige ledelsesteam. SFO lederens fysiske placering afgøres lokalt inden for det enkelte ledelsesteam.

Eksempel på ledelsesteam



Hver fysisk enhed i tilknytning til den enkelte SFO vil have en pædagogisk leder, som finansieres halvtids af ledelsestid og den anden halvdel af børnetid. Den pædagogiske leders stilling struktureres således, at den ene halvdel af ledelsestiden anvendes til den del af ledelsesopgaven, der ikke kan foregå i den pædagogiske praksis. Den anden halvdel af ledelsestiden organiseres, så den kan foregå i det praktisk pædagogiske samspil omkring børnene.

Samarbejde mellem lærer og pædagoger

I forbindelse med etablering af ny skolestruktur og SFO skal der fremadrettet være mere fokus på samarbejdet mellem lærere og pædagoger. Et samarbejde der skal tage udgangspunkt i hele det enkelte barn, og ikke kun eleven og barnet i fritidssammenhæng.

Begge faggrupper besidder store kompetencer inden for hvert af deres fagområder, og kan med fordel lære af hinandens faglighed. Lærerne i forhold til det pædagogiske arbejde med børn, og pædagogerne i forhold til børns indlæring. F.eks. kan pædagogerne berige lærerens syn på eksisterende relationer i urolige klasser, klasser med samarbejdsvanskeligheder mv., og komme med alternative synspunkter på, hvad der forårsager problemerne.

Samarbejdet kan f.eks. omhandle:

- Fællesprojekter, der strækker sig både over undervisningstiltag og fritidstiltag.
- Deltagelse af pædagoger på lejrskoler
- Fælles skole/SFO – hjem samarbejde
- Fælles koordineret indsats i forhold til udsatte børn
- Samarbejde mellem AKT-lærere og pædagoger om AKT-indsatsen
- Deltagelse af pædagoger i undervisningen i klasser med samarbejdsvanskeligheder, urolige børn mv.
- Samarbejde i de almindelige timer, hvor pædagogerne kan have funktion som undervisningsassistenter

Det er skolelederens og SFO-lederens ansvar at få samarbejdet til at fungere. En oplagt mulighed for at høste synergieffekten af de to faggruppers kompetencer er at oprette kombinationsstillinger mellem skole og fritid. Således bringes viden og kompetencer i spil mellem de to faggrupper til de fælles børns bedste. Samtidig er det en mulighed for pædagogerne i SFO'en for at opnå fuldtidsbeskæftigelse. Da SFO'en har selvstændigt budget til pædagogisk arbejde i SFOen, aflønnes pædagogers tid i skoledelen på skolens budget med en omregningsfaktor på 1,3.

SFO- og skolestruktur

I forbindelse med hver af de to nye skoler oprettes der én SFO, der fysisk placeres i flere bygninger. Den fysiske placering sker som udgangspunkt i de bygninger, der i dag rummer kommunens fritidshjem. På sigt arbejdes der for at samle de fysiske SFO-enheder i institutioner ved skolerne, og i lokalefællesskaber med indskolingsfasen. Sidstnævnte medtænkes i udbygningsprojekterne på de to nye skoler.

Ved at placere SFO'en i tilknytning til og/eller i samme lokaler som skolen understøttes etableringen af optimale rammer, hvor lærer og pædagoger kan samarbejde; ikke kun det planlagte samarbejde, men også det spontane behov for samarbejde, der kan opstå i hverdagen. Det være sig f.eks. et barn, der har haft en dårlig morgen, og derfor at behov for lidt ekstra opmærksomhed, inden det er parat til at deltage i undervisningen. Her vil en af pædagogerne kunne give barnet den opmærksomhed, som det har brug for, mens læreren kan koncentrere sig om at undervise resten af klassen. Derved sikres både det enkelte barns tarv og undervisningspligten i forhold til resten af klassen. Dette vil dog ikke være muligt, hvis der er flere km. mellem skole og SFO.

Fysiske rammer

I forbindelse med hver af de nye skoler oprettes der én SFO, der fysisk placeres i flere bygninger. Den fysiske placering sker som udgangspunkt i de bygninger, der i dag rummer kommunens fritidshjem. Den nye struktur betyder, at hvert skoledistrikt i fremtiden får én SFO, der ledelsesmæssigt refererer til distriktsskolens leder.

Af nedenstående fremgår det hvilke fysiske bygninger, der indgår i SFO'erne til de enkelte distrikter

St. Magleby/Vierdiget:

- Rødtjørnens fritidshjem
- Strandengens fritidshjem
- Kirkevejens fritidshjem
- Sølyst fritidshjem

Nordstrand/Dragør:

- Dragør fritidshjem
- Jægervejens fritidshjem
- Nordstrandens fritidshjem
- Fritidshjemmet Hartkorn

Tids- og procesplan

En samlet tids- og procesplan for indførelse af SFO og skolestrukturændringerne er vedlagt som bilag 2 til høringsmaterialet.

Bilag 1: Folkeskoleloven og vejledning om skolefritidsordning

Ved etablering af SFO flyttes driften af fritidstilbuddene fra Dagtilbudsloven til Folkeskoleloven. Det følger af Folkeskoleloven og vejledningen om skolefritidsordning at:

- SFO'en oprettet i henhold til Folkeskolelovens bestemmelse i §3, stk. 4, er en del af skolens virksomhed og således omfattet af de almindelige styrelsesregler i folkeskolelovens kapitel 6.
- Skolens leder har det administrative og pædagogiske ansvar for ordningen, medens skolebestyrelsen varetager tilsynet med ordningen, godkender budgettet m.v. Forældre til børn i skolefritidsordningen kan ikke tillægges formel indflydelse på ordningen.

Endvidere henstilles i vejledningen om skolefritidsordninger til:

- At der sikres en rimelig god standard, for så vidt angår bemanning, at der fortrinsvis ansættes personale, som har gennemgået en pædagogisk uddannelse eller på anden måde har kvalificeret sig til arbejdet, bl.a. gennem praktisk erfaring med børn.
- At der delegeres mest muligt kompetence vedrørende skolefritidsordningen til dennes daglige leder.
- At der i forbindelse med det almindelige tilsyn med børnene i skolefritidsordningen føres kontrol med fremmøde og lignende, at den socialpædagogiske ekspertise, der er til rådighed i den sociale sektor i kommunen, inddrages ved tilrettelæggelse af skolefritidsordningen
- At folkeskolelovens §50, stk.2, om adgang til at yde hel eller delvis friplads ud fra økonomisk eller social/pædagogisk forhold tages i betragtning.
- At kommunen gennem oprettelse af skolefritidsordningerne udnytter de betydelige effektiviseringsmuligheder, der foreligger i forbindelse med indførelse af samordnet indskoling og større timetal til eleverne på de første klassetrin.