



Trafiksikker i Dragør

Dragør Kommune

Indhold

Forord	s. 3
Status for trafiksikkerhed i Dragør Kommune	s. 4
Det gør kommunen	s. 10
Det kan du gøre	s. 12
Indsatser og mål	s. 13
Overblik over større fysiske udfordringer	s. 16
Resultatet fra den offentlige høring	s. 22

Læsevejledning

Første del af trafiksikkerhedsplanen giver en status for trafiksikkerheden i Dragør Kommune. Hovedkonklusioner fra arbejdet med trafiksikkerhed i kommunen fremgår her. I det følgende afsnit fortælles om de aktiviteter, som kommunen gennemfører for at forbedre trafiksikkerheden. Herefter kan du læse og blive inspireret til, hvad du selv kan gøre for at forbedre trafiksikkerheden. Endelig er der afsnit om kommunens indsatser, mål og større fysiske udfordringer. Til sidst er der tilføjet et afsnit om resultatet fra den offentlige høring.

Yderligere informationer omkring detaljerne bag trafiksikkerhedsplanen, kan findes i følgende bilag:

- Borgerundersøgelse 2015
- Færdselsulykker 2010-2014
- Sikker skolevej – nye skoledistrikter 2015 (en analyse)
- Analyse af hastighedszoner 2009
- Strategi for nedsat hastighed i boligkvarterer
- Trafikpolitikken (kommuneplanrevision 2013)

Forord

I Dragør Kommune er vi rigtig gode til at færdes i trafikken. Vi har kun få trafikulykker. Selvom vi har haft en god udvikling med stadigt færre ulykker, må dette aldrig blive en sovepude. Én ulykke er én for mange. Vi skal arbejde for at blive endnu bedre og sørge for, at borgere og besøgende også i fremtiden føler sig trygge på vores veje og stier.

Vi har fået god hjælp fra kommunens borgere til udarbejdelsen af denne trafiksikkerhedsplan. Mere end 500 borgere har i efteråret 2015 udfyldt en digital spørgeundersøgelse eller deltaget i et åbent-hus arrangement om trafiksikkerheden. Takket være denne indsats har vi fået et opdateret grundlag for planen.

Borgernes input peger på, at vi skal arbejde endnu mere med at skabe tryghed for skolebørnene, bedre tiltag for lette trafikanter og nedsætte farten på boligvejene. Vi vil derfor bl.a. arbejde for at børn cykler eller går i skole. Således kan vi nedbringe antallet af farlige situationer ved skolerne og samtidigt fremme børnenes sunde vaner. Vores kommune har en ideel størrelse og geografi til at cykle og gå til både skole, fritid og indkøb.

Den enkelte må også tage ansvar for, hvad han/hun kan gøre for at forbedre trafiksikkerheden for sig selv og for andre. Vi er derfor glade for at erfare, at flere borgere svarer, at de selv kan gøre en forskel for at skabe sikker trafik. Vi håber, at endnu flere borgere bliver inspirerede til god adfærd af denne plan.

Med vedtagelsen af trafiksikkerhedsplanen har vi sammen sat nye standarder for arbejdet med trafiksikkerhed i Dragør Kommune. Vi synliggør her vores prioriteringer, viden og mål. Trafiksikkerhedsplanen er godkendt af Kommunalbestyrelsen d.15.september 2016.

Eik Dahl Bidstrup

Allan Holst

Borgmester

Formand for By-, Erhvervs- og
Planudvalget

Status for trafiksikkerhed i Dragør Kommune

Der er ganske få trafikulykker i Dragør Kommune. Set over de sidste 10 år er der et faldende antal ulykker med personskade og materielskade. Faldet skyldes gode og vellykkede tiltag i kommunen samt den generelle udvikling i Danmark med sikrere køretøjer og en bedre trafikultur. Selvom det går den rigtige vej med trafiksikkerheden, sker der stadig trafikulykker i kommunen.¹



Arbejdet med trafiksikkerhedsplanen har indbefattet en analyse af de ulykker, som politiet har registreret samt de hastighedsmålinger, som kommunen løbende foretager. I tillæg hertil er der gennemført en analyse af trafikanternes tryghed i trafikken på baggrund af borgerundersøgelsen. Hovedkonklusionerne er:

- **Generel stor sikkerhed**

I løbet af de sidste 5 år (2010-2014) har politiet registreret 67 trafikulykker og fået oplysninger om yderligere 43 uheld (ekstrauheld) i kommunen. Som resultat af mere sikre veje og stier, er der ikke sorte pletter i kommunen, hvilket vil sige steder med flere ulykker end forventet. Trafikulykkerne kan ses på kortet side 5.

- **Generel stor tryghed**

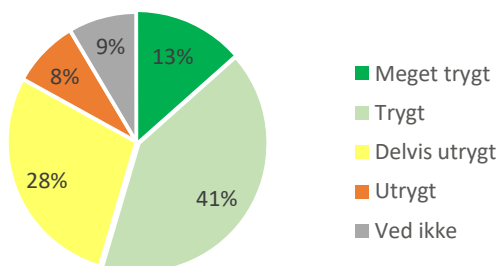
Som en del af trafiksikkerhedsplanen er der gennemført en borgerundersøgelse. I undersøgelsen har deltagerne angivet, at de generelt føler sig trygge på vej- og stinettet i kommunen, men der er stadig utrygge steder, særligt på grund af manglende forhold for cyklister, høj hastighed og dårlige oversigtsforhold. Cyklister føler sig mere usikre end de øvrige trafikanter.

¹ Efter redigering af denne plan var afsluttet primo 2016, er der sket en dødsulykke i Dragør. Politiet er i gang med at undersøge ulykken. Kommunen vil herefter undersøge ulykkesstedet som en særskilt indsats.

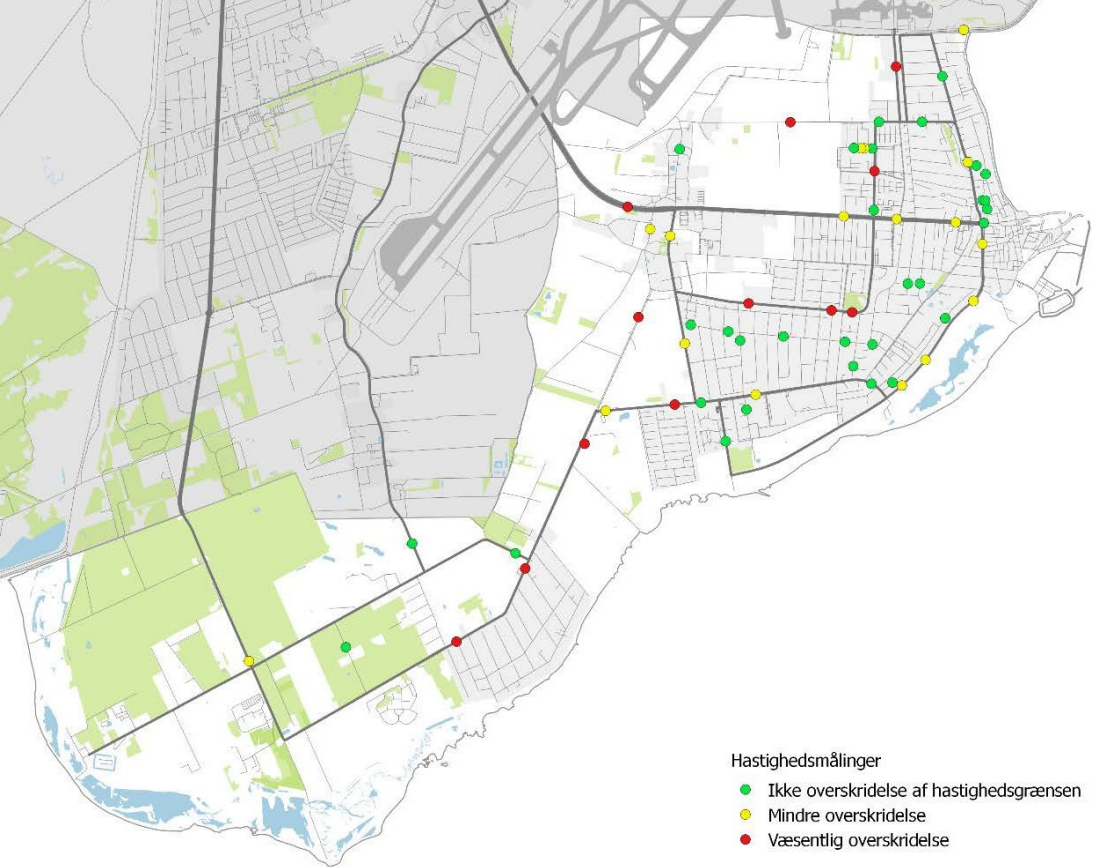


Ekstrauheld er et uheld som politiet får kendskab til, men ikke fører en egentlig rapport på, da uheldet alene er forbundet med mindre materiel skade. Uheldene registreres ikke konsekvent, og bruges derfor ikke til statistik. De er vist her, da der kun bliver registreret få trafikulykker i Dragør.

Politiets registreringer afsluttes omkring et halvt år efter kalenderårets afslutning, hvorfor det ikke har været muligt at inddrage registreringer fra 2015 og 2016.



Deltagernes vurdering af trygheden ved at færdes i trafikken fra borgerundersøgelse 2015



- **Ønske om max 40 km/t i boligområder**

Høj hastighed er en central faktor i mange ulykker, hvorfor Dragør Kommune løbende gennemfører hastighedsmålinger. Størstedelen af trafikanterne kører efter forholdene, men der er enkelte steder, hvor der sker væsentlige overskridelser af hastighedsgrænsen (hastighedsmålingerne kan ses af kortet ovenfor).

Hastighedsgrænsen i boligområder er mange steder 50 km/t i dag. Mange borgere mener, at hastighedsgrænsen i boligområderne bør nedsættes til 40 km/t eller derunder. Dette viser både borgerundersøgelsen 2015 og den løbende dialog med borgere og grundejerforeninger.

- **Ønske om flere tiltag for cyklister**

Såfremt trykgheden ved at færdes i trafikken skal forbedres, mener

deltagerne i borgerundersøgelsen, at der skal fokuseres på flere områder, herunder tiltag for lette trafikanter.

- **Ønske om mere tryghed for skolebørn**

Skolebørns tryghed er et af de emner, der modtages flest henvendelser om fra kommunens borgere. Der er i 2015 udarbejdet en analyse af konsekvenserne af ændrede skoledistrikter efter lukningen af Store Magleby Skole, Vierdiget. Analysen udpegede seks lokaliteter, hvor skolevejene kunne forbedres. To af lokaliteterne er ombygget. Der er etableret hævet flade i krydset Lundevej / Sophus Falcks Alle og etableret hævet flade med indsnævring på Stationsvej ved Hollændervej. Øvrige forslag fremgår af analysen Sikker skolevej – nye skoledistrikter 2015.

- **Enkelte kryds og ulovligt parkerede biler gør folk utrygge**

I borgerundersøgelsen er der udpeget lokaliteter, som deltagerne finder utrygge. Utrygheden skyldes ofte høj hastighed, dårlige oversigtsforhold eller parkerede biler. Krydset Møllevej/ Bachersmindevej er udpeget af markant flere end noget andet sted i kommunen, blandt andet på grund af de dårlige oversigtsforhold i krydset.

69 % af deltagerne mener at hastighedsgrænsen i boligområder skal være 40 km/t eller derunder.

[Borgerundersøgelse 2015]



*Krydset Møllevej/
Bachersmindevej er det sted i
kommunen hvor flest borgere
føler sig utrygge i trafikken.*



Dragør Skole

81N

Ballerup st.

350S

Ballerup st.

movia

TORCID

32
Køret som D...
Bedste Nybolig...
stning

GTD



*Dad
Dad
Dad*

Det gør kommunen

I Dragør Kommune arbejder vi hele tiden på at forbedre trafikikkerheden. Kommunens aktiviteter er følgende:

- **Udfører fysiske tiltag til forbedring**
Ved etablering af nye veje og stier samt ombygning af eksisterende granskes trafikikkerheden, så anlæggene bliver så sikre som muligt. Ved steder, hvor der er registreret flere ulykker, kan en justering eller ombygning af anlægget være en løsning. Derudover udvælges hvert år en række veje til renovering på baggrund af en faglig vurdering.
- **Udfører faglige vurderinger**
Steder hvor politiet har registreret flere ulykker gennemgås, og der opstilles forslag til forbedring af forholdene, f.eks. bedre information om forholdene, kampagner eller fysiske tiltag. Hvor det er nødvendigt, inddrages specialister.
- **Overvåger trafikikkerheden**
Kommunen følger løbende udviklingen i trafikulykker og indhenter statistik og data. Registreringen af trafikulykker sker ud fra politiets data.
- **Er i dialog med borgerne og øvrige samarbejdsparter om sikkerheden**
Arbejdet med at gøre trafikken mere sikker sker i et bredt samarbejde på tværs af kommunen, politiet, skoler, institutioner m.fl. Der foregår en løbende dialog mellem borgerne og kommunen om sikkerheden.
- **Udvikler og gennemfører kampagner**
En vigtig del af arbejdet med trafikikkerhed sker ved at påvirke trafikanternes adfærd. Det sker gennem information og kampagner. Der støttes op om Rådet for Sikker Trafiks kampagner og der gennemføres lokale kampagner som fx en trafik kampagne for skolernes 4. og 5. klasser som varetages af Det lokale Færdselssikkerhedsråd Dragør Tårnby.

Eksempler på udførte trafikikkerhedsprojekter

- Etablering af fortov på Stationsvej
- Sikker krydsning på Stationsvej ved Hollændervej og ved Fristrands Allé
- Fortov på Hartkornsvej
- 'Kys og kør' ved St. Magleby Skole
- Hastighedsdæmpende foranstaltninger og 40 km/t hastighedszone i Søvang (egenfinansieret af grundejerforeningen)
- Renovering af vejspærringer i Vængekvarteret
- 40 km/t hastighedszone på Køjvænget
- Hastighedsdæmpning på Lundevej ved Sophus Falcks Alle og udvidelse af 30 km/t hastighedszone
- Forbedrede forhold for lette trafikanter i signalanlæg (Kirkevej/Jægervej og Kirkevej/Stationsvej)
- Krydsningshelle på Søndre Strandvej ved Wiedersvej
- Torontoanlæg Krudttårnsvej / Mågevænget (der er ønsket om yderligere tiltag)
- Forbedret afmærkning i krydset Skovvej/Kalvebodvej
- Hastighedsdæmpning og 40 km/t hastighedszone på Borgervænget, Hollændervænget, Skippervænget, Sandbakken og Lundegård



Eksempel på trafikikkerhedsprojekt: Nyt fortov på Stationsvej.

Det kan du gøre

Vi færdes alle i trafikken og har et stort ansvar for at tage hensyn til hinanden. Et øjeblik irritation eller uopmærksomhed kan medføre en ulykke i trafikken. Det er vigtigt ikke kun at tænke på, hvordan din tur bliver god men også på, hvordan andre kommer sikkert frem.

På Rådet for Sikker Trafiks hjemmeside er det muligt at finde råd og viden om sikker trafik til fx bilister, cyklister og fodgængere. Nederst på denne side er gengivet nogle fakta om uopmærksomhed blandt bilister.

Derudover kan du hjælpe kommunen med at give et praj om, hvor du oplever problemer med trafiksikkerheden. På hjemmesiden www.dragoer.dk er det muligt at "Give et praj" de steder på vej- og stinettet, hvor du oplever problemer. Det kan være problemer med byudstyr, gadebelysning, huller i vej, lyssignal og skilte. Her er det også muligt at se igangværende trafiksikkerhedsprojekter.

Hvad laver du bag rattet?

Uopmærksomhed skyldes ikke, som mange fejlagtigt tror, ting udenfor bilen. 70 % af de ting, der tager opmærksomheden, findes i bilen. Det kan fx være, at:

- Du taler i telefon eller læser/skriver SMS
- Du indstiller GPS eller radio
- Du samler ting op fra gulvet
- Du spiser eller drikker
- Du tager dig af urolige børn eller taler med dine medpassagerer
- Du er stresset og har tankerne et andet sted

Selv om du kompenserer for din uopmærksomhed ved at sætte farten ned, er det ikke nok til at fjerne risikoen for ulykker.

Kører du 80 km/t og kigger på din telefon i fire sekunder, svarer det til at køre 89 meter i blinde.

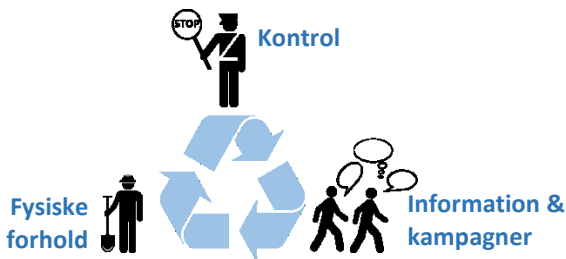
[Sikkertrafik.dk]

Indsatser og mål

Selvom det går den rigtige vej med trafiksikkerheden i Dragør Kommune, sker der stadig ulykker til stor sorg og menneskelige omkostninger for de involverede og pårørende. Trafikulykker er dyre for samfundet og den enkelte. Vi skal sørge for, at det er trygt og sikkert at færdes i kommunen for alle. Vi accepterer ikke dræbte eller tilskadekomne i trafikken. Vi stræber derfor efter et mål om ingen dræbte eller tilskadekomne i trafikken i kommunen.

Færdselssikkerhedskommissionen har en national målsætning om at halvere antallet af dræbte og tilskadekomne fra 2010 til 2020. Da kun få kommer til skade i Dragør, bliver tallene for små til, at målsætningen kan overføres til Dragør Kommune.

For at fastholde målet om ingen dræbte eller tilskadekomne er det vigtigt, at gennemføre tiltag, som både forbedrer vej- og stinettet og den trafikale adfærd. Kombinationen giver den største effekt. På denne måde opnås mest mulig trafiksikkerhed for pengene. For at følge op på hvilken effekt trafiksikkerhedsarbejdet har, følges udviklingen af trafikanternes sikkerhed og tryghed løbende.



I denne trafiksikkerhedsplan har Dragør Kommune kortlagt fire indsatsområder, som vi vil arbejde videre med:

- **Skab et fælles overblik over kommunens større fysiske udfordringer**

Planen 'Trafiksikker i Dragør' giver et fælles samlet overblik over usikre steder i kommunen. Som en del af dette overblik er udarbejdet to projektlister over de største fysiske udfordringer, se side 16 og 18.

- **Lav trafikpolitik for kommunens skoler og støt skolepatruljen**

En trafikpolitik er en plan for den enkelte skole, som beskriver hvordan trafik og trafiksikkerhed indgår i og omkring skolen. Den beskriver regler og aktiviteter i hverdagen og i løbet af året og giver overblik og inspiration til forældre, elever og lærere. Erfaringer fra andre kommuner viser, at trafikpolitik på skolerne er et godt værktøj til at skabe mere sikker trafik. Den bedste effekt kommer ved at inddrage forældre, skoleledelse, skolebestyrelse, færdselskontaktlærere og elever.

- **Hold fokus på tiltag for lette trafikanter**

Der bør arbejdes løbende med enkle tiltag for lette trafikanter, som gør det mere attraktivt at gå eller vælge cyklen. Her tænker vi på implementering af tiltag, som ikke er anlægstunge, men som kommunen skønner, vil have god effekt. Det kan eksempelvis være etablering af små genveje i eksisterende stisystem, en bedre formidling af sikre skoleveje og cykel/gangstier, og 'nudging' til bedre trafikadfærd. Større anlægsmæssige tiltag for lette trafikanter indgår også i første indsatsområde.

- **Synliggør strategi for nedsat hastighed i boligkvarterer**

Dragør Kommune arbejder for indførelse af 40 km/t hastighedszoner i boligområder, og vil derfor gerne fremme, at grundejerforeninger kan etablere fartdæmpning under opfyldelse af en række forudsætninger. Information om muligheder og forudsætninger for fartdæmpning af boligveje kan findes på kommunens hjemmeside.



D
A
C

Overblik over større fysiske udfordringer

I dette kapitel kan du få overblik over de største fysiske udfordringer for trafiksikkerheden og trygheden i Dragør Kommune. De største udfordringer er oplistet og prioriteret således:

- Udfordringer prioriteret efter skønnet størst effekt.
- Udfordringer prioriteret efter størst effekt i forhold til skønnede omkostninger

Den største effekt er *skønnet* ved at vægte data fra nedenstående 3 baggrundsrapporter og Dragør Kommunes trafiktællinger i forhold til hinanden. Det betyder, at hvis en strækning både er uheldsramt, er skolevej, mange deltagere i borgerundersøgelsen er utrygge, og der bliver kørt for hurtigt, vil strækningen være i toppen af listen.

- Færdselsulykker 2010-2014
- Sikker skolevej – nye skoledistrikter 2015
- Trafiksikker i Dragør – Borgerundersøgelse 2015
- Dragør Kommunes trafiktællingsdata

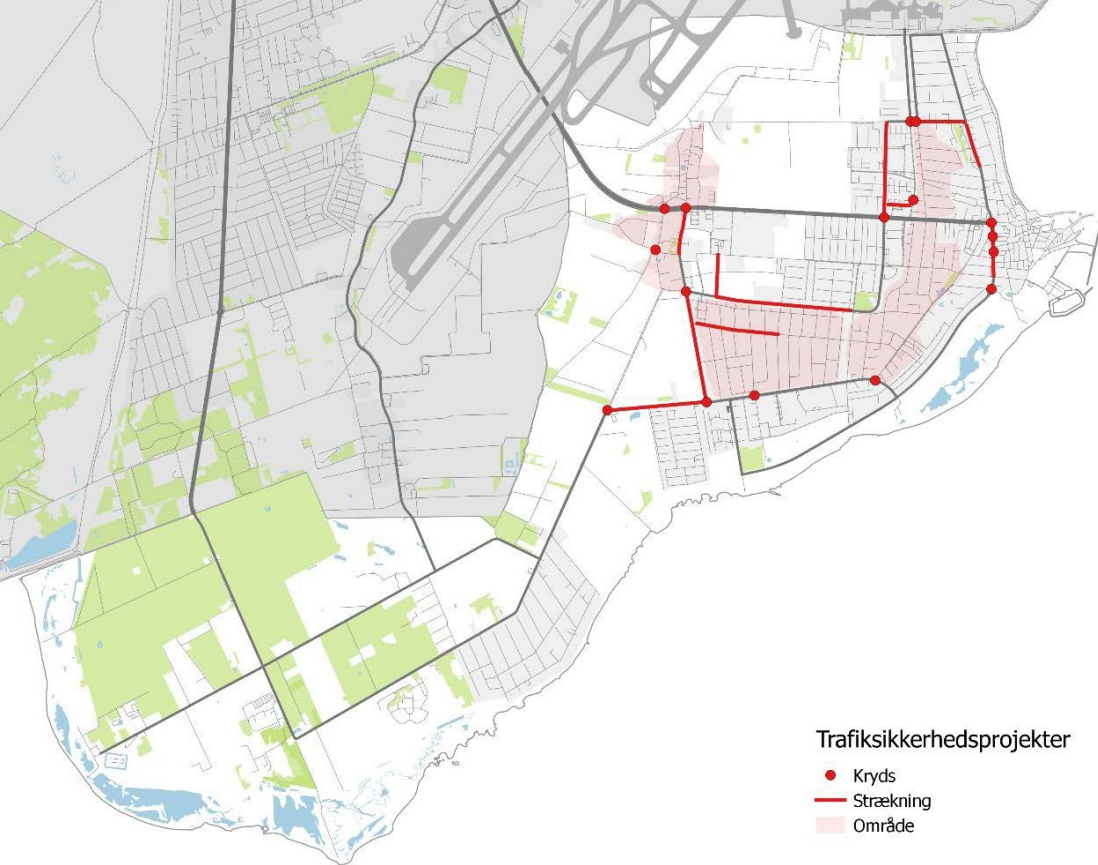
Overblikket skal fremadrettet være et arbejdsredskab for arbejdet med trafiksikkerhed og skal formidle kommunens udfordringer.

Listerne kan danne grundlag for politiske prioriteringer. Det er desværre langt fra alle projekter, som kommunen har midler til at udføre, men prioriteringen sikrer, at indsatser vælges på et oplyst grundlag.

De to lister indeholder forslag til, hvordan en løsning kunne se ud for hver udfordring. I alt er der løsningsforslag for ca. 21 mio. kroner² i anlæg.

Der blev registreret knapt 1000 udpegninger af usikre lokaliteter i borgerundersøgelsen i efteråret 2015. De mest usikre steder indgår i listerne på de kommende sider.

² Foreløbige skøn over udgifter til planlægning, erhvervelse af jord med mere er ikke indeholdt i prisen. Hvorfor den samlede pris for gennemførelse af projekterne vil blive højere.



Der er i denne trafiksikkerhedsplan udpeget 28 større fysiske trafiksikkerhedsprojekter, med en samlet anlægsøkonomi omkring 21 mio. kr.

Projekter med størst effekt

Projekterne øverst på listen vurderes at have den største effekt.

Nr.	Sted	Udfordring	Løsningsforslag	Anlægs-overslag [mio. kr.]
1	5 afgrænsede boligområder	For høj hastighed ved D B Dirchsens Alle, Vængekarveret Ø, Vængekarveret V, Store Magleby S og Store Magleby N.	40 km/t med hastighedsdæmpning startende med Vængekarveret V jf. Hastighedsanalyse.	1-3 (Grf. betaler) ³
2	Englandsvej/ Møllegade	Der er registreret trafikulykker.	Krydset gøres fysisk mindre (miljøprioriteret gennemfart).	1-3
3	Hartkornsvej nord for Kirkevej	Utryk strækning for lette trafikanter.	Fortov mellem Maglebytorv og Banestien i østlig side.	0,2-0,5
4	Fælledvej / Søndergade	Dårlige oversigtsforhold ved udkørsel fra Søndergade.	Forsætning mod vest og hævet flade.	0,5-1
5	Møllegade	Utryk strækning for cyklister. Ønske om en cykelsti.	Cykelsti. Sandsynligvis ikke muligt at finde plads forbi kirkegården.	1-3
6	A.P. Møllers Allé / Ndr Dragørvej	Begrænsede oversigtsforhold gør krydsningen utryk.	Signalreguleret kryds	1-3
7	Fælledvej / Bachersmindevej	Udfordring med forbedring af trafikikkerheden for skolebørn.	Midterhelle ved krydsningen på Bachersmindevej.	0,05-0,2
8	Krudttårnsvej/ Møllevej	Begrænsede oversigtsforhold gør krydsningen utryk.	Krydset forlægges ca. 5 m. mod syd.	0,5-1
9	Møllevej / Hartkornsvej	Der er registreret trafikulykker.	Lysstyrken i signalanlæg undersøges.	<0,05
10	Englandsvej / Sønder Kinkelgade	Der er registreret trafikulykker.	Fuldt signalreguleret kryds (miljøprioriteret gennemfart).	1-3 mio.
11	Vestgrønningen nord for Drogdensvej	Parkerede biler langs med vejen kan skabe farlige situationer.	Cykelbaner langs den sydlige del af strækningen hvor der er plads.	<0,05
12	Kirkevej / Hartkornsvej	Der er registreret trafikulykker.	Rabat fjernes mellem kørebanen og cykelstien på Kirkevej.	0,05-0,2
13	Kirkevej/ Vestgrønningen	Der er registreret trafikulykker.	Krydset gøres fysisk mindre.	1-3
14	Hartkornsvej ml. Halvejen og Lundegård Strandvej	Skolebørn cykler langs med vejen.	Krydsningshelle på Hartkornsvej ved Mågevænget.	0,2-0,5
15	Møllevej syd for Hartkornsvej	Utrykt at cykle langs strækningen.	Cykelsti (forudsat det er muligt at erhverve areal hertil).	>3
16	Mågevænget / Krudttårnsvej	Utryk krydsning for fodgængere.	Krydsningshelle	0,2-0,5
17	Stationsvej ml. Ndr. Strandvej og F J Madsensvej	Utrykt at færdes langs strækningen for cyklister.	Cykelsti. Kræver inddragelse af fredet areal og dækningsgrav.	>3

³ Nuværende princip er grundejerforeningers egenfinansiering af tiltag.

18	Bachersmindevej	Ønske om fortov mellem Søndergård og haveforeningen.	Fortov svarende til fortovet ud for haveforeningen Søndergården.	0,05-0,2
19	Søndre Strandvej / Wiedersvej	Utryk krydsning pga. bl.a. høj hastighed.	Cykelsti med ramper for kørestolsbrugere.	0,2-0,5
20	Vestgrønningen / Strandgade	Farlige situationer med højresvingende fra Strandgade.	Signalregulering af Strandgade med sin egen signalfase.	0,2-0,5
21	Halvejen	Skolebørn cykler langs med vejen.	Cykelsti på Halvejen.	1-3
22	Torontoanlæg på Ndr. Dragørvej	Torontoanlægget respekteres ikke af bilister.	Flere forslag, f.eks. flytte busstop (Pris afhænger af løsning)	0,05-0,2
23	Vendeplads Bøgeengen	Ønske om forhindringer på stien ved vendepladsen.	Afgrænsning med fodhegn, bomme, mm.	0,05-0,2
24	Krudttårnsvej / Engvej	Nye skoledistrikter har medført et ændret krydsningsbehov.	Torontoanlæg og hævet flade ved Vierdiget flyttes til Engvej.	0,2-0,5
25	Vestgrønningen / Chr. Mølstedsgade	Begrænset udsyn pga. parkerede biler.	Friholdelse af areal for parkering.	0,05-0,2
26	Vestlige del af Fasanvænget	Udfordring med at reducere bilisternes hastighed.	Der etableres bump.	0,05-0,2
27	Maglebytorv	Øget trafik efter opførelse af Føtex Food ved Dragørcentret.	Fortov på nordsiden af Maglebytorv.	0,05-0,2
28	Ndr. Dragørvej ml. D B Dirchsens Alle og Ndr. Strandvej	Udfordring høj hastighed.	Pudebump.	0,05-0,2
I alt				Ca. 21

Projekter med størst effekt i forhold til skønnede omkostninger

Projekterne øverst på listen vurderes at have den største effekt i forhold til de skønnede omkostninger.

Nr.	Sted	Udfordring	Løsningsforslag	Anlægs- overslag [mio. kr.]
1	Møllevej / Hartkornsvej	Der er registreret trafikulykker.	Lysstyrken i signalanlæg undersøges.	<0,05
2	Vestgrønningen nord for Drogdensvej	Parkerede biler langs med vejen kan skabe farlige situationer.	Cykelbaner langs den sydlige del af strækningen hvor der er plads.	<0,05
3	Fælledvej / Bachersmindevej	Udfordring med forbedring af trafikikkerheden for skolebørn.	Midterhelle ved krydsningen på Bachersmindevej.	0,05-0,2
4	Kirkevej / Hartkornsvej	Der er registreret trafikulykker.	Rabat fjernes mellem kørebanen og cykelstien på Kirkevej.	0,05-0,2
5	Hartkornsvej nord for Kirkevej	Utryk strækning for lette trafikanter.	Fortov mellem Maglebytorv og Banestien i østlig side.	0,2-0,5
6	Vendeplads Bøgeengen	Ønske om forhindringer på stien ved vendepladsen.	Afgrænsning med fodhegn, bomme, mm.	0,05-0,2
7	Vestgrønningen / Chr. Mølstedsgade	Begrænset udsyn pga. parkerede biler.	Friholdelse af areal for parkering.	0,05-0,2
8	Bachersmindevej	Ønske om fortov mellem Søndergård og haveforeningen.	Fortov svarende til fortovet ud for haveforeningen Søndergården.	0,05-0,2
9	Mågevænget / Krudttårnsvej	Utryk krydsning for fodgængere.	Krydsningshelle	0,2-0,5
10	Fælledvej / Søndergade	Dårlige oversigtsforhold ved udkørsel fra Søndergade.	Forsætning mod vest og hævet flade.	0,5-1
11	Torontoanlæg på Ndr. Dragørvej	Torontoanlægget respekteres ikke af bilister.	Flere forslag, f.eks. flytte busstop (Pris afhænger af løsning)	0,05-0,2
12	Hartkornsvej ml. Halvejen og Lundegård Strandvej	Skolebørn cykler langs med vejen.	Krydsningshelle på Hartkornsvej ved Mågevænget.	0,2-0,5
13	Vestgrønningen / Strandgade	Farlige situationer med højresvingende fra Strandgade.	Signalregulering af Strandgade med sin egen signalfase.	0,2-0,5
14	Søndre Strandvej / Wiedersvej	Utryk krydsning pga. bl.a. høj hastighed.	Cykelsti med ramper for kørestolsbrugere.	0,2-0,5
15	Vestlige del af Fasanvænget	Udfordring med at reducere bilisternes hastighed.	Der etableres bump.	0,05-0,2
16	Englandsvej/ Møllegade	Der er registreret trafikulykker.	Krydset gøres fysisk mindre (miljøprioriteret gennemfart).	1-3
17	Ndr. Dragørvej ml. D B Dirchsens Alle og Ndr. Strandvej	Udfordring høj hastighed.	Pudebump	0,05-0,2
18	Krudttårnsvej/ Møllevej	Begrænsede oversigtsforhold gør krydsningen utryk.	Krydset forlægges ca. 5 m. mod syd.	0,5-1

19	Maglebytorv	Øget trafik efter opførelse af Føtex Food ved Dragørcentret.	Fortov på nordsiden af Maglebytorv.	0,05-0,2
20	5 afgrænsede boligområder	Ønske om hastighedszoner ved D B Dirchsens Alle, Vængekvarteret Ø, Vængekvarteret V, Store Magleby S og Store Magleby N.	40 km/t med hastighedsdæmpning startende med Vængekvarteret V jf. Hastighedsanalyse.	1-3 (Grf. betaler) ⁴
21	A.P. Møllers Allé / Ndr Dragørvej	Begrænsede oversigtsforhold gør krydsningen utryg.	Signalreguleret kryds	1-3
22	Krudttårnsvej / Engvej	Nye skoledistrikter har medført et ændret krydsningsbehov.	Torontoanlæg og hævet flade ved Vierdiget flyttes til Engvej.	0,2-0,5
23	Englandsvej / Søndre Kinkelgade	Der er registreret trafikulykker.	Fuldt signalreguleret kryds (miljøprioriteret gennemfart).	1-3
24	Kirkevej/ Vestgrønningen	Der er registreret trafikulykker.	Krydset gøres fysisk mindre.	1-3
25	Møllegade	Utryg strækning for cyklister. Ønske om en cykelsti.	Cykelsti. Sandsynligvis ikke muligt at finde plads forbi kirkegården.	1-3
26	Halvejen	Skolebørn cykler langs med vejen.	Cykelsti på Halvejen	1-3
27	Stationsvej ml. Ndr. Strandvej og F J Madsensvej	Utrygt at færdes langs strækningen for cyklister.	Cykelsti. En sti kræver inddragelse af fredet areal og dækningsgrav.	>3
28	Møllevej syd for Hartkornsvej	Utrygt at cykle langs strækningen.	Cykelsti (forudsat det er muligt at erhverve areal hertil).	>3
I alt				Ca. 21

4 Nuværende princip er grundejerforeningers egenfinansiering af tiltag.

Resultatet fra den offentlige høring

Efter forslag til trafikikkerhedsplanen blev godkendt har planen været udsendt i 4 ugers høring i foråret 2016. Kommunen modtog 30 høringssvar, og høringssvarene kan læses i deres fulde længde på kommunens hjemmeside.

I høringssvarene havde borgerne særligt fokus på: Fodgængerovergangen Ndr Dragørvej, ulovlig parkering og manglende oversigt på Vestgrønningen, krydset Krudttårnsvej/Møllevej samt generel bekymring om for høj hastighed på forskellige lokaliteter. Alle tre ovennævnte lokaliteter fremgår også på listerne over større fysiske udfordringer på s. 18-21.

Efter vedtagelse af trafikikkerhedsplanen har kommunalbestyrelsen afsat midler til en løsning for krydset Krudttårnsvej/Møllevej. Kommunalbestyrelsen har derudover afsat en pulje til det videre arbejde med trafikikkerhed.

Bekymringen om høj hastighed på forskellige lokaliteter har kommunens bevågenhed, selvom det er en politiopgave. Kommunen følger politiets arbejde, laver kommunale anlægstiltag, bestiller fartmålinger samt opsætter ”din fart”-tavler.



W
A
P

Sådan blev "Trafiksikker i Dragør" udarbejdet

Trafiksikkerhedsplanen er udarbejdet med inddragelse af kommunens borgere. Som baggrund for planen er der i 2015 gennemført en borgerundersøgelse og et åbent hus arrangement omkring trafikanternes tryghed i trafikken. Over 500 mennesker deltog i undersøgelsen. Viden fra borgerundersøgelsen 2015 har suppleret eksisterende viden i kommunen.

Nedenstående metode har været anvendt i udarbejdelsen af trafiksikkerhedsplanen. Planen har desuden været i offentlig høring i 4 uger i foråret 2016.

